



เส้นทางสัมประสพการณ์และผลงาน  
(CAREER PATH)

สำหรับ

ชื่อตำแหน่งเป้าหมาย

ผู้อำนวยการสำนักพัฒนาการถ่ายทอดเทคโนโลยี ผู้อำนวยการสูง

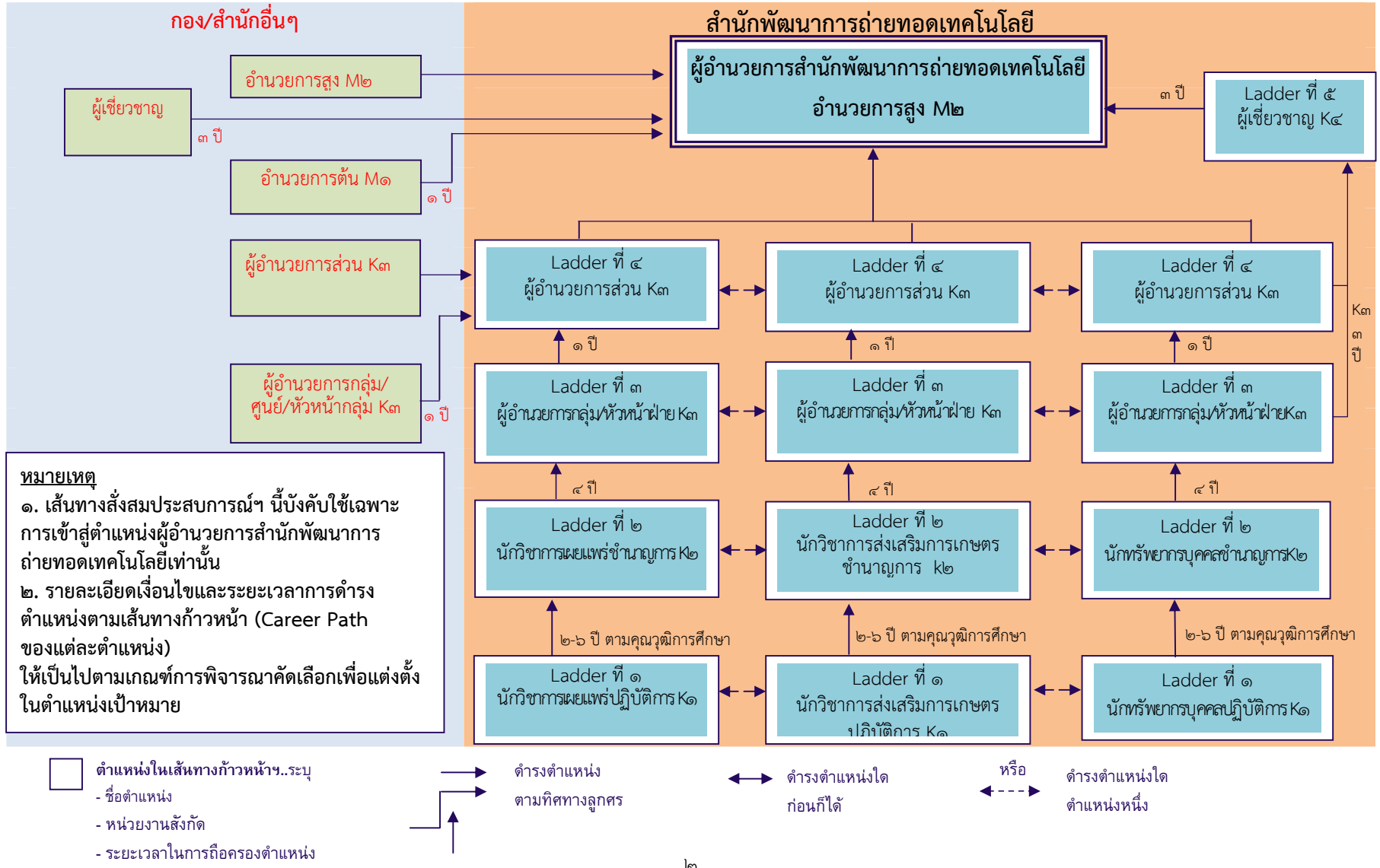
หน่วยงานสังกัด

สำนักพัฒนาการถ่ายทอดเทคโนโลยี

ชื่อส่วนราชการ

กรมส่งเสริมการเกษตร

ภาพแสดง เส้นทางส่งเสริมประสบการณ์ และผลงานของผู้มีศักยภาพ (Career Chart)



ตำแหน่งเป้าหมาย (Critical Position)	
ชื่อตำแหน่ง	ผู้อำนวยการสำนักพัฒนาการถ่ายทอดเทคโนโลยี
หน่วยงาน	สำนักพัฒนาการถ่ายทอดเทคโนโลยี

หน้าที่รับผิดชอบหลัก (KEY RESPONSIBILITIES)
<p>บริหารงานในฐานะผู้อำนวยการสำนักพัฒนาการถ่ายทอดเทคโนโลยี รับผิดชอบในการวางแผน บริหารจัดการ จัดระบบงาน อำนาจการ สั่งราชการ ตัดสินใจแก้ไขปัญหา งานการถ่ายทอดเทคโนโลยีการเกษตร งานการพัฒนาเทคโนโลยีการเผยแพร่และฝึกอบรม งานพัฒนาทรัพยากรบุคคล งานส่งเสริมและเผยแพร่ งานศูนย์บริการและถ่ายทอดเทคโนโลยี และปฏิบัติหน้าที่อื่นๆ ตามที่ได้รับมอบหมาย เพื่อให้การดำเนินงานของสำนักพัฒนาการถ่ายทอดเทคโนโลยีมีประสิทธิภาพและสามารถบรรลุผลสำเร็จตามแผนยุทธศาสตร์ กลยุทธ์ของกรมส่งเสริมการเกษตร</p>

ด้านแผนงาน	ด้านบริหารงาน	ด้านบริหารทรัพยากรบุคคล	ด้านบริหารทรัพยากรและงบประมาณ
<p>๑. วางแผนงาน โครงการ หรือ แผนการปฏิบัติงานเพื่อกำหนด เป้าหมายและผลสัมฤทธิ์ของสำนักพัฒนาการถ่ายทอดเทคโนโลยีให้ สอดคล้องกับนโยบายและแผนกลยุทธ์ ของกรมส่งเสริมการเกษตร</p>	<p>๑. กำหนดกลยุทธ์ ระบบงาน และวิธีการ ปฏิบัติราชการของสำนักพัฒนาการ ถ่ายทอดเทคโนโลยี เพื่อเป็นแนวทาง การปฏิบัติราชการของเจ้าหน้าที่ ภายในสำนัก</p>	<p>๑. จัดระบบงานและอัตรากำลัง เจ้าหน้าที่ในหน่วยงานที่มี ความหลากหลายทั้งในเชิงปริมาณและ คุณภาพให้สอดคล้องกับภารกิจ เพื่อให้ การปฏิบัติราชการเกิดประสิทธิภาพ และความคุ้มค่า</p>	<p>๑. วางแผนการใช้ทรัพยากรและ งบประมาณของสำนักพัฒนาการถ่ายทอด เทคโนโลยีที่ต้องรับผิดชอบสูง เพื่อให้ สอดคล้องกับนโยบาย พันธกิจ และเป็นไป ตามเป้าหมายของกรมส่งเสริมการเกษตร</p>
<p>๒. บูรณาการแผนงาน โครงการ กิจกรรม เพื่อให้เป็นไปตามเป้าหมาย และผลสัมฤทธิ์ของสำนักพัฒนา การถ่ายทอดเทคโนโลยีตามที่กำหนด</p>	<p>๒. มอบหมาย กำกับดูแล ตรวจสอบ ติดตาม ให้คำแนะนำ ปรับปรุงแก้ไข ในเรื่องต่าง ๆ ที่เกี่ยวข้องกับภารกิจ ที่หลากหลายและเบ็ดเสร็จของสำนัก พัฒนาการถ่ายทอดเทคโนโลยี เพื่อให้ การปฏิบัติงานบรรลุเป้าหมายและ ผลสัมฤทธิ์ตามที่กำหนด</p>	<p>๒. ติดตามและประเมินผลงานของ เจ้าหน้าที่ในบังคับบัญชา เพื่อให้ การปฏิบัติงานสอดคล้องกับ วัตถุประสงค์ของสำนักพัฒนา การถ่ายทอดเทคโนโลยีและบรรลุ เป้าหมายและผลสัมฤทธิ์ตามที่กำหนด</p>	<p>๒. ติดตาม ตรวจสอบการใช้ทรัพยากรและ งบประมาณจำนวนมาก เพื่อให้เกิด ประสิทธิภาพ ความคุ้มค่า และเป็นไป ตามเป้าหมายและผลสัมฤทธิ์ตามที่กำหนด</p>

ด้านแผนงาน	ด้านบริหารงาน	ด้านบริหารทรัพยากรบุคคล	ด้านบริหารทรัพยากรและงบประมาณ
<p>๓. ติดตาม เร่งรัด การดำเนินกิจกรรมต่างๆ ที่มีความหลากหลายและความยุ่งยากซับซ้อนมาก ให้เป็นไปตามแผนงาน โครงการ หรือแผนการปฏิบัติงาน ตลอดจน ประเมินผลและรายงานการดำเนินงาน เพื่อให้เป็นไปตามเป้าหมายและผลสัมฤทธิ์ของหน่วยงานตามที่กำหนด</p>	<p>๓. วินิจฉัย สั่งการ เรื่องที่มีขอบเขตผลกระทบในวงกว้าง หรือมีความซับซ้อนของประเด็นปัญหา ซึ่งต้องพิจารณาอนุมัติ อนุญาต การดำเนินการต่างๆ ตามภารกิจที่หน่วยงานรับผิดชอบ เพื่อให้บรรลุเป้าหมายและผลสัมฤทธิ์ตามที่กำหนด</p>	<p>๓. ให้คำปรึกษาแนะนำ ปรับปรุงและพัฒนาการปฏิบัติงานของเจ้าหน้าที่ในบังคับบัญชาเพื่อให้เกิดความสามารถและสมรรถนะที่เหมาะสมกับงานที่ปฏิบัติ</p>	
	<p>๔. ติดต่อประสานงานกับหน่วยงานหรือองค์กรภาครัฐ เอกชน และบุคคลที่เกี่ยวข้องเพื่อให้เกิดความร่วมมือ หรือบูรณาการงานให้เกิดผลสัมฤทธิ์และเป็นประโยชน์ต่อประชาชนผู้รับบริการ</p>	<p>๔. ปรับปรุงหรือหาแนวทางวิธีการใหม่ๆ หรือกลยุทธ์ในการบริหารทรัพยากรบุคคลเพื่อพัฒนาเจ้าหน้าที่ปฏิบัติในการผลิตผลงาน การบริการ หรือผลการดำเนินงานที่มีคุณภาพที่ดีขึ้น</p>	
	<p>๕. ชี้แจงข้อเท็จจริง พิจารณาให้ความเห็น ข้อเสนอแนะในที่ประชุมคณะกรรมการและคณะทำงานต่างๆ ที่ได้รับแต่งตั้ง หรือเวทีเจรจาต่างๆ ในระดับหน่วยงานหรือองค์กรทั้งในประเทศและต่างประเทศ ในฐานะเป็นผู้มีบทบาทหลัก เพื่อรักษาผลประโยชน์ของราชการและประเทศชาติ</p>		

ผลสัมฤทธิ์หลัก (KEY RESULT AREAS: KRAS)	ตัวชี้วัดผลการปฏิบัติงานหลัก (KEY PERFORMANCE INDICATORS: KPIs)
๑. การสนับสนุนให้บุคลากรได้มีการเรียนรู้เพื่อพัฒนาและส่งเสริมการถ่ายทอดเทคโนโลยีสู่เกษตรกรอย่างมีประสิทธิภาพ	๑. จำนวนแผนงาน/โครงการถ่ายทอดเทคโนโลยีการเกษตร ๒. จำนวนแผนงาน/โครงการพัฒนาบุคลากร ๓. จำนวนแผนงาน/โครงการเผยแพร่ประชาสัมพันธ์
๒. มีผลงานศึกษาวิจัยเกี่ยวกับ เทคนิค วิธีการ และสื่อที่ใช้ในการถ่ายทอดเทคโนโลยี	๑. จำนวนผลงานศึกษาวิจัย
๓. มีองค์ความรู้เพื่อเพิ่มประสิทธิภาพในการถ่ายทอดเทคโนโลยีการเผยแพร่และฝึกอบรม การเผยแพร่ประชาสัมพันธ์ และ ศบกด.	๑. จำนวนองค์ความรู้
๔. มีการผลิตสื่อเพื่อใช้ในการถ่ายทอดเทคโนโลยีและช่องทางการเผยแพร่ประชาสัมพันธ์	๑. จำนวนชนิดของสื่อที่ใช้ในการถ่ายทอดเทคโนโลยี ๒. ช่องทางการเผยแพร่ประชาสัมพันธ์
๕. มีกระบวนการในการถ่ายทอดเทคโนโลยีการเกษตร ให้กับเกษตรกรและเจ้าหน้าที่ ได้แก่ การเผยแพร่ประชาสัมพันธ์ การถ่ายทอดเทคโนโลยีการเกษตร และการพัฒนาบุคลากร	๑. จำนวนกระบวนการ ๒. จำนวนเจ้าหน้าที่และเกษตรกรที่ได้รับการถ่ายทอดเทคโนโลยีการเกษตร
๖. มีการดำเนินงานตามนโยบาย	๑. จำนวนโครงการ

ความรู้ที่จำเป็นสำหรับตำแหน่ง (Knowledge)	ทักษะที่จำเป็นสำหรับตำแหน่ง (Skills)	สมรรถนะที่คาดหวังสำหรับตำแหน่ง (Competencies)	
		ชื่อสมรรถนะ (Competency Name)	ระดับสมรรถนะที่คาดหวัง (Proficiency Level)
๑. ความรู้เกี่ยวกับงาน ๑) การพัฒนาทรัพยากรบุคคล ๒) การสื่อสารมวลชน ๓) การทำแผนพัฒนา การเกษตร ๔) การส่งเสริมแบบมีส่วนร่วม ๕) การศึกษาวิจัย	๑. การใช้คอมพิวเตอร์ ๒. การใช้ภาษาอังกฤษ ๓. การวิเคราะห์ข้อมูล ๔. การคำนวณ ๕. การประสานงาน ๖. การถ่ายทอดความรู้	<b>สมรรถนะหลัก</b> ๑. การมุ่งผลสัมฤทธิ์ ๒. การบริการที่ดี ๓. การส่งมอบความเชี่ยวชาญในงานอาชีพ ๔. การยึดมั่นในความถูกต้องชอบธรรมและจริยธรรม ๕. การทำงานเป็นทีม	ระดับ ๔ ระดับ ๔ ระดับ ๔ ระดับ ๔ ระดับ ๔

ความรู้ที่จำเป็นสำหรับตำแหน่ง (Knowledge)	ทักษะที่จำเป็นสำหรับตำแหน่ง (Skills)	สมรรถนะที่คาดหวังสำหรับตำแหน่ง (Competencies)	
		ชื่อสมรรถนะ (Competency Name)	ระดับสมรรถนะที่คาดหวัง (Proficiency Level)
๑) พรบ.ข้อมูลข่าวสาร		<u>สมรรถนะทางการบริหาร</u> ๑. สภาวะผู้นำ ๒. วิสัยทัศน์ ๓. การวางกลยุทธ์ภาครัฐ ๔. ศักยภาพเพื่อนำการเปลี่ยนแปลง ๕. การควบคุมตนเอง ๖. การสอนงานและการมอบหมายงาน <u>สมรรถนะเฉพาะตามลักษณะงานที่ปฏิบัติ</u> ๑. การคิดวิเคราะห์ ๒. การมองภาพองค์รวม ๓. การดำเนินการเชิงรุก	ระดับ ๒ ระดับ ๒ ระดับ ๒ ระดับ ๒ ระดับ ๒ ระดับ ๒ ระดับ ๔ ระดับ ๔ ระดับ ๔

เกณฑ์การพิจารณาคัดเลือกเพื่อแต่งตั้งในตำแหน่งเป้าหมาย

๑. มีคุณสมบัติตามมาตรฐานกำหนดตำแหน่งประเภทอำนวยการ (ผู้อำนวยการ) ระดับสูง
๒. ดำรงตำแหน่งใดตำแหน่งหนึ่งมาแล้ว ดังต่อไปนี้
  - ๒.๑ ตำแหน่งประเภทอำนวยการ ระดับสูง
  - ๒.๒ ตำแหน่งประเภทอำนวยการ ระดับต้น ไม่น้อยกว่า ๑ ปี หรือประเภทอำนวยการ ระดับต้น นับรวมกับตำแหน่งประเภทวิชาการ ระดับชำนาญการพิเศษ ไม่น้อยกว่า ๔ ปี
  - ๒.๓ ตำแหน่งประเภทวิชาการ ระดับเชี่ยวชาญ ไม่น้อยกว่า ๓ ปี
  - ๒.๔ ตำแหน่งประเภทวิชาการ ระดับชำนาญการพิเศษ ไม่น้อยกว่า ๖ ปี และปัจจุบันดำรงตำแหน่งผู้อำนวยการส่วน/กลุ่ม/ฝ่าย ที่รายงานตรงต่อผู้อำนวยการสำนักพัฒนาการถ่ายทอดเทคโนโลยี โดยต้องปฏิบัติงาน/เคยปฏิบัติงานในสำนักพัฒนาการถ่ายทอดเทคโนโลยีไม่น้อยกว่า ๑ ปี
๓. มีผลการประเมินผลการปฏิบัติราชการในปีงบประมาณที่ผ่านมาในระดับดีมากขึ้นไปติดต่อกัน ๒ รอบการประเมิน ทั้งนี้ ให้มีผลบังคับใช้ตั้งแต่วันที่ ๑ ตุลาคม ๒๕๕๗ เป็นต้นไป
๔. ไม่เคยถูกลงโทษทางวินัยในช่วง ๒ ปี ย้อนหลัง หรืออยู่ระหว่างถูกดำเนินการทางวินัย
๕. ผ่านการอบรมหลักสูตรนักบริหารระดับสูงของกระทรวงเกษตรและสหกรณ์ หรือหลักสูตรนักบริหารระดับกลางของสำนักงาน ก.พ.