



เส้นทางสัมประสพการณ์และผลงาน
(CAREER PATH)

สำหรับ

ชื่อตำแหน่งเป้าหมาย

ผู้อำนวยการสำนักส่งเสริมและพัฒนาการเกษตรเขต (อำนวยการสูง)

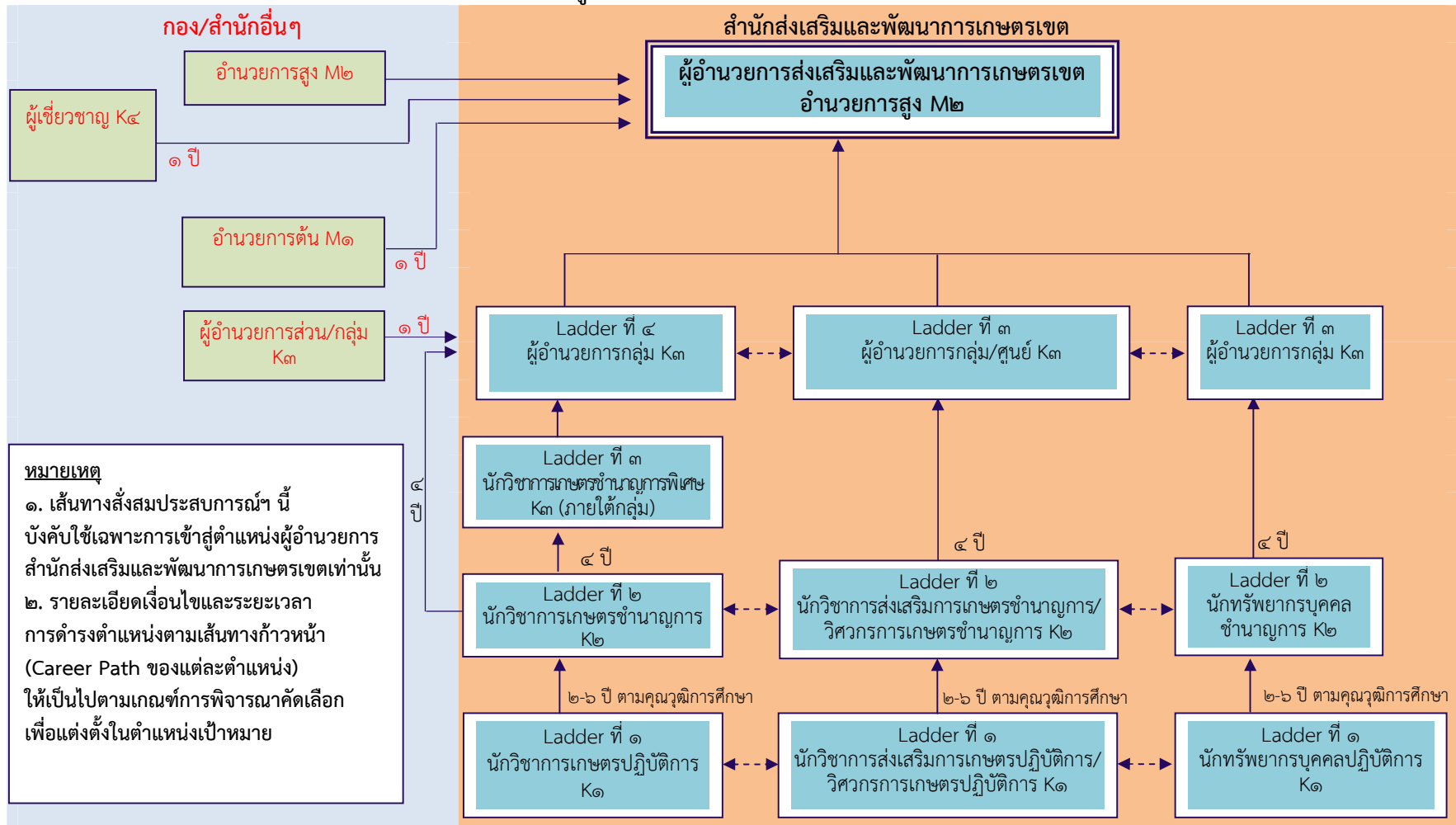
หน่วยงานสังกัด

สำนักส่งเสริมและพัฒนาการเกษตรเขต

ชื่อส่วนราชการ

กรมส่งเสริมการเกษตร

ภาพแสดง เส้นทางส่งสมประสบการณ์ และผลงานของผู้มีศักยภาพ (Career Chart)



□ ตำแหน่งเป้าหมาย .. ระบุ
 - ชื่อตำแหน่ง
 - หน่วยงานสังกัด

□ ตำแหน่งในเส้นทางก้าวหน้า..ระบุ
 - ชื่อตำแหน่ง
 - หน่วยงานสังกัด
 - ระยะเวลาในการถือครองตำแหน่ง

→ ดำรงตำแหน่งตามทิศทางลูกศร
 ↔ ดำรงตำแหน่งใดก่อนก็ได้
 หรือ
 ←←←← ดำรงตำแหน่งใดตำแหน่งหนึ่ง

ตำแหน่งเป้าหมาย (CRITICAL POSITION)			
ชื่อตำแหน่ง	ผู้อำนวยการสำนักส่งเสริมและพัฒนาการเกษตรเขต	หน่วยงาน	สำนักส่งเสริมและพัฒนาการเกษตรเขต

หน้าที่รับผิดชอบหลัก (KEY RESPONSIBILITIES)
<p>บริหารงานในฐานะผู้อำนวยการสำนักส่งเสริมและพัฒนาการเกษตรเขต เกี่ยวกับการวางแผน บริหารจัดการ จัดระบบงาน อำนวยการ สั่งราชการ มอบหมาย กำกับ ณะนำ ตรวจสอบ ประเมินผลงาน ตัดสินใจ แก้ปัญหาเกี่ยวกับงานของสำนักส่งเสริมและพัฒนาการเกษตรเขต ประกอบด้วย การจัดทำยุทธศาสตร์การส่งเสริมและพัฒนาการผลิตพืช การส่งเสริมและพัฒนาเกษตรกร การพัฒนาบุคลากรในพื้นที่ที่รับผิดชอบ การติดตามและประเมินผลงาน และปฏิบัติหน้าที่อื่นๆ ตามที่ได้รับมอบหมาย</p>

ด้านแผนงาน	ด้านบริหารงาน	ด้านบริหารทรัพยากรบุคคล	ด้านบริหารทรัพยากรและงบประมาณ
<p>๑. วางแผนงาน โครงการ หรือ แผนการปฏิบัติงาน เพื่อกำหนด เป้าหมายและผลสัมฤทธิ์ของหน่วยงาน ให้สอดคล้องกับนโยบายและแผน กลยุทธ์ของกรมส่งเสริมการเกษตร</p>	<p>๑. กำหนดกลยุทธ์ ระบบงาน และวิธีการ ปฏิบัติราชการของหน่วยงาน เพื่อเป็น แนวทางการปฏิบัติราชการของเจ้าหน้าที่ ในหน่วยงานที่รับผิดชอบ</p>	<p>๑. จัดระบบงานและอัตรากำลัง เจ้าหน้าที่ในหน่วยงานที่มี ความหลากหลายทั้งในเชิงปริมาณและ คุณภาพให้สอดคล้องกับภารกิจ เพื่อให้ การปฏิบัติราชการเกิดประสิทธิภาพ และความคุ้มค่า</p>	<p>๑. วางแผนการใช้ทรัพยากรและ งบประมาณของหน่วยงานที่ต้อง รับผิดชอบสูง เพื่อให้สอดคล้อง กับนโยบาย พันธกิจ และเป็นไป ตามเป้าหมายของส่วนราชการ</p>
<p>๒. บูรณาการแผนงาน โครงการ กิจกรรม เพื่อให้เป็นไปตามเป้าหมาย และผลสัมฤทธิ์ของหน่วยงานตามที่ กำหนด</p>	<p>๒. มอบหมาย กำกับดูแล ตรวจสอบ ติดตาม ให้คำแนะนำ ปรับปรุงแก้ไข ในเรื่องต่าง ๆ ที่เกี่ยวข้องกับการกิจที่หลากหลายและ เบ็ดเสร็จของหน่วยงาน เพื่อให้การปฏิบัติงาน บรรลุเป้าหมายและผลสัมฤทธิ์ตามที่กำหนด</p>	<p>๒. ติดตามและประเมินผลงานของ เจ้าหน้าที่ในบังคับบัญชา เพื่อให้ การปฏิบัติงานสอดคล้องกับ วัตถุประสงค์ของหน่วยงานและบรรลุ เป้าหมายและผลสัมฤทธิ์ตามที่กำหนด</p>	<p>๒. ติดตาม ตรวจสอบการใช้ทรัพยากร และงบประมาณของหน่วยงาน เพื่อให้ เกิดประสิทธิภาพ ความคุ้มค่า และ เป็นไปตามเป้าหมายและผลสัมฤทธิ์ ตามที่กำหนด</p>

ด้านแผนงาน	ด้านบริหารงาน	ด้านบริหารทรัพยากรบุคคล	ด้านบริหารทรัพยากรและงบประมาณ
<p>๓. ติดตาม เร่งรัด กำกับและสนับสนุน การดำเนินกิจกรรมต่าง ๆ ของ หน่วยงานภายใต้การกำกับดูแลและ สำนักงานเกษตรจังหวัด ที่มี ความหลากหลาย และความยุ่งยาก ซับซ้อนมาก ให้เป็นไปตามแผนงาน โครงการ หรือแผนการปฏิบัติงาน ตลอดจนประเมินผลและรายงาน ผลการดำเนินงาน เพื่อให้เป็นไปตาม เป้าหมายและผลสัมฤทธิ์ของหน่วยงาน ตามที่กำหนด</p>	<p>๓. วินิจฉัย สั่งการในเรื่องที่มีขอบเขต ผลกระทบวงกว้าง หรือมีความซับซ้อนของ ประเด็นปัญหา ซึ่งต้องพิจารณาอนุมัติ อนุญาต การดำเนินการต่าง ๆ ตามภารกิจของ หน่วยงานที่รับผิดชอบเพื่อให้บรรลุเป้าหมาย และผลสัมฤทธิ์ตามที่กำหนด</p>	<p>๓. ให้คำปรึกษาแนะนำ ปรับปรุงและ พัฒนาการปฏิบัติงานของเจ้าหน้าที่ ในบังคับบัญชาเพื่อให้เกิด ความสามารถและสมรรถนะที่เหมาะสม กับงานที่ปฏิบัติ</p>	
	<p>๔. ติดต่อประสานงานกับหน่วยงานหรือ องค์กรภาครัฐ เอกชน และบุคคลที่เกี่ยวข้อง เพื่อให้เกิดความร่วมมือ หรือบูรณาการงาน ให้เกิดผลสัมฤทธิ์และเป็นประโยชน์ ต่อประชาชนผู้รับบริการ</p>	<p>๔. ปรับปรุงแนวทางวิธีการใหม่ ๆ หรือ กลยุทธ์ในการบริหารทรัพยากรบุคคล เพื่อพัฒนาเจ้าหน้าที่ผู้ปฏิบัติในการ ผลิตผลงาน การให้บริการ หรือ ผลการดำเนินงานที่มีคุณภาพสูงขึ้น</p>	
	<p>๕. ชี้แจงข้อเท็จจริง พิจารณาให้ความเห็น ข้อเสนอแนะในที่ประชุมคณะกรรมการและ คณะทำงานต่าง ๆ ที่ได้รับแต่งตั้ง หรือเวที เจริญต่าง ๆ ในระดับหน่วยงานหรือองค์กร ทั้งในประเทศและต่างประเทศ ในฐานะ เป็นผู้มีส่วนบาทหลัก เพื่อรักษาผลประโยชน์ ของราชการและประเทศชาติ</p>		

ผลสัมฤทธิ์หลัก (KEY RESULT AREAS: KRAS)	ตัวชี้วัดผลการปฏิบัติงานหลัก (KEY PERFORMANCE INDICATORS: KPIS)
๑. แผนยุทธศาสตร์การพัฒนาและส่งเสริมการเกษตรและหน่วยงานที่กำกับดูแล และสำนักงานเกษตรจังหวัด	๑. จำนวนแผนยุทธศาสตร์ที่สอดคล้องกับการพัฒนาและส่งเสริมการเกษตรระดับต่างๆ
๒. ผลการดำเนินงานเป็นไปตามแผนและบรรลุเป้าหมายที่กำหนด	๑. จำนวนโครงการที่ดำเนินการได้ตามแผนและเป้าหมาย ๒. จำนวนเกษตรกรที่ได้รับการส่งเสริมและพัฒนาตามแผนและบรรลุเป้าหมาย
๓. ผลการดำเนินงานการพัฒนาศูนย์เกษตรกรในเขต จังหวัด อำเภอและศูนย์ปฏิบัติการ	๑. จำนวนบุคลากรที่ได้รับการพัฒนาตามแผนและเป้าหมาย ๒. จำนวนเกษตรกร หมายถึง Smart Farmers อ.ก.ม. คณะกรรมการสภาแม่บ้าน ยุวเกษตรกรรุ่นใหม่ที่ได้รับการพัฒนาตามแผน
๔. โครงการส่งเสริมตามนโยบายของรัฐบาลได้รับการกำกับดูแลและปฏิบัติงานอย่างเหมาะสม	๑. จำนวนโครงการที่ได้รับการติดตามดำเนินการอย่างมีประสิทธิภาพ ๒. จำนวนเกษตรกรที่ได้รับการช่วยเหลือแก้ไขปัญหาอย่างเหมาะสม
๕. โครงการส่งเสริมที่ได้รับการติดตามนิเทศงานการปฏิบัติงานประจำปี	๑. จำนวนโครงการที่ได้รับการติดตามนิเทศงานสามารถดำเนินการได้อย่างมีประสิทธิภาพ ๒. จำนวนโครงการที่ได้รับการแก้ไขปัญหาภายในกำหนดเวลา
๖. โครงการศึกษาวิจัยและผลการศึกษาวิจัยสามารถนำไปใช้ประโยชน์ในงานส่งเสริมการเกษตรได้อย่างมีประสิทธิภาพ	๑. จำนวนผลการศึกษาวิจัยที่เหมาะสมกับสภาพพื้นที่

ความรู้ที่จำเป็นสำหรับตำแหน่ง (KNOWLEDGE)	ทักษะที่จำเป็นสำหรับตำแหน่ง (SKILLS)	สมรรถนะที่คาดหวังสำหรับตำแหน่ง (COMPETENCIES)	
		ชื่อสมรรถนะ (COMPETENCY NAME)	ระดับสมรรถนะที่คาดหวัง (PROFICIENCY LEVEL)
ความรู้ที่ใช้ในงานส่งเสริมการเกษตร ๑. การจัดการกระบวนการเรียนรู้ ๒. การพัฒนาองค์กรเกษตรกรและเครือข่าย ๓. การจัดทำแผนพัฒนาการเกษตรแบบมีส่วนร่วม ๔. การถ่ายทอดเทคโนโลยีการเกษตร ๕. การวิเคราะห์สถานการณ์ด้านการเกษตร	<ul style="list-style-type: none"> ■ การใช้คอมพิวเตอร์ ■ การใช้ภาษาอังกฤษ ■ การคำนวณ ■ การจัดการข้อมูล ■ การวิเคราะห์และสังเคราะห์ 	สมรรถนะหลัก ๑. การมุ่งผลสัมฤทธิ์ ๒. การบริการที่ดี ๓. การส่งมอบความเชี่ยวชาญในงานอาชีพ ๔. การยึดมั่นในความถูกต้อง ขอบธรรมและจริยธรรม	<ul style="list-style-type: none"> • ระดับ ๔ • ระดับ ๔ • ระดับ ๔ • ระดับ ๔

ความรู้ที่จำเป็นสำหรับตำแหน่ง (KNOWLEDGE)	ทักษะที่จำเป็นสำหรับตำแหน่ง (SKILLS)	สมรรถนะที่คาดหวังสำหรับตำแหน่ง (COMPETENCIES)	
		ชื่อสมรรถนะ (COMPETENCY NAME)	ระดับสมรรถนะที่คาดหวัง (PROFICIENCY LEVEL)
๖. การส่งเสริมเศรษฐกิจเกษตร ๗. การจัดทำแผนยุทธศาสตร์ ความรู้เรื่องกฎหมายและกฎระเบียบราชการ ๑. พรบ.ระเบียบบริหารราชการแผ่นดิน ๒. พรบ.ระเบียบข้าราชการพลเรือน พ.ศ.๒๕๕๑ ๓. กฎหมายเกี่ยวกับการเกษตร ๔. พรบ.วิสาหกิจชุมชน พ.ศ.๒๕๔๘ ๕. กฎหมาย/ระเบียบเกี่ยวกับการบริหาร งบประมาณ/การเงิน/การพัสดุ		๕. การทำงานเป็นทีม สมรรถนะทางการบริหาร ๑. สภาวะผู้นำ ๒. วิสัยทัศน์ ๓. การวางกลยุทธ์ภาครัฐ ๔. ศักยภาพเพื่อนำการเปลี่ยนแปลง ๕. การควบคุมตนเอง ๖. การสอนงานและการ มอบหมายงาน สมรรถนะเฉพาะตามลักษณะงานที่ปฏิบัติ ๑. การคิดวิเคราะห์ ๒. ความเข้าใจผู้อื่น ๓. การดำเนินการเชิงรุก	<ul style="list-style-type: none"> • ระดับ ๔ • ระดับ ๒ • ระดับ ๒ • ระดับ ๒ • ระดับ ๒ • ระดับ ๒ • ระดับ ๒ • ระดับ ๔ • ระดับ ๔ • ระดับ ๔

เกณฑ์การพิจารณาคัดเลือกเพื่อแต่งตั้งในตำแหน่งเป้าหมาย

๑. มีคุณสมบัติตามมาตรฐานกำหนดตำแหน่งประเภทอำนวยการ (ผู้อำนวยการเฉพาะด้าน (วิชาการส่งเสริมการเกษตร)) ระดับสูง
๒. ดำรงตำแหน่งใดตำแหน่งหนึ่งมาแล้ว ดังต่อไปนี้
 - ๒.๑ ตำแหน่งประเภทอำนวยการ ระดับสูง
 - ๒.๒ ตำแหน่งประเภทอำนวยการ ระดับต้น ไม่น้อยกว่า ๑ ปี หรือประเภทอำนวยการ ระดับต้น นับรวมกับตำแหน่งประเภทวิชาการ ระดับชำนาญการพิเศษ ไม่น้อยกว่า ๔ ปี
 - ๒.๓ ตำแหน่งประเภทวิชาการ ระดับเชี่ยวชาญ ไม่น้อยกว่า ๑ ปี และต้องมีประสบการณ์ในงานที่เกี่ยวข้องไม่น้อยกว่า ๑ ปี
 - ๒.๔ ตำแหน่งประเภทวิชาการ ระดับชำนาญการพิเศษ ไม่น้อยกว่า ๖ ปี และปัจจุบันดำรงตำแหน่งหรือเคยดำรงตำแหน่งผู้อำนวยการกลุ่ม/ศูนย์ ในสำนักส่งเสริมและพัฒนาการเกษตรเขต โดยต้องปฏิบัติงาน/เคยปฏิบัติงานในสำนักส่งเสริมและพัฒนาการเกษตรเขต ไม่น้อยกว่า ๑ ปี
๓. มีผลการประเมินผลการปฏิบัติราชการในปีงบประมาณที่ผ่านมาในระดับดีมากขึ้นไปติดต่อกัน ๒ รอบการประเมิน ทั้งนี้ ให้มีผลบังคับใช้ตั้งแต่วันที่ ๑ ตุลาคม ๒๕๕๗ เป็นต้นไป
๔. ไม่อยู่ระหว่างถูกสอบสวนหรือถูกลงโทษทางวินัย
๕. ผ่านการอบรมหลักสูตรนักบริหารระดับสูงของกระทรวงเกษตรและสหกรณ์ หรือหลักสูตรนักบริหารระดับกลางของสำนักงาน ก.พ.