



เส้นทางสัมประสพการณ์และผลงาน  
(CAREER PATH)

สำหรับ

**ชื่อตำแหน่งเป้าหมาย**

เกษตรจังหวัด อำนวยการสูง

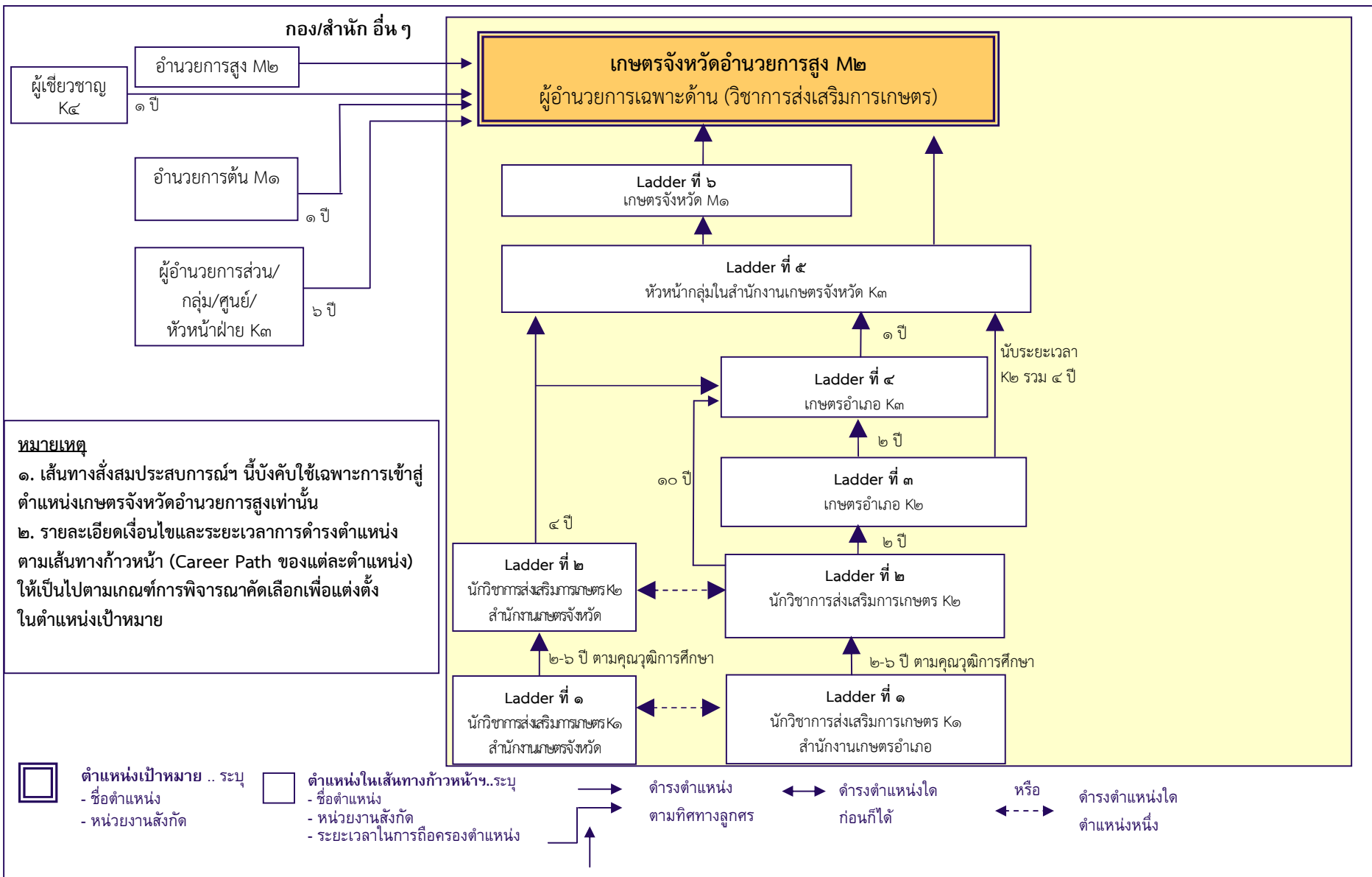
**หน่วยงานสังกัด**

สำนักงานเกษตรจังหวัด

**ชื่อส่วนราชการ**

กรมส่งเสริมการเกษตร

ภาพแสดง เส้นทางส่งเสริมประสบการณ์ และผลงานของผู้มีศักยภาพ (Career Chart)



ตำแหน่งเป้าหมาย (CRITICAL POSITION)			
ชื่อตำแหน่ง	เกษตรจังหวัด ผู้อำนวยการเฉพาะด้าน ระดับสูง	หน่วยงาน	สำนักงานเกษตรจังหวัด

หน้าที่รับผิดชอบหลัก (KEY RESPONSIBILITIES)
<p>บริหารงานในฐานะเกษตรจังหวัด รับผิดชอบในการวางแผน บริหารจัดการ จัดระบบงาน อำนวยการ สั่งราชการ ตัดสินใจแก้ไขปัญหาทางส่งเสริมการเกษตรในเขตพื้นที่รับผิดชอบให้สอดคล้องกับนโยบายและแผนงานของกรมส่งเสริมการเกษตรและกระทรวงเกษตรและสหกรณ์ การจัดทำยุทธศาสตร์การพัฒนาจังหวัดและกลุ่มจังหวัด เพื่อส่งเสริมการพัฒนาอาชีพของเกษตรกร การขึ้นทะเบียนเกษตรกรผู้ปลูกพืชเศรษฐกิจ การแก้ไขปัญหาด้านราคาสินค้าเกษตรหรือปริมาณผลผลิตทางการเกษตร การบริการทางการเกษตรแก่เกษตรกร วิสาหกิจชุมชนจังหวัด การแก้ไขปัญหาทางการผลิตของเกษตรกร ได้แก่ การระบาดของศัตรูพืช และภัยธรรมชาติอื่น ๆ และปฏิบัติหน้าที่อื่นๆ ตามที่ได้รับมอบหมาย</p>

ด้านแผนงาน	ด้านบริหารงาน	ด้านบริหารทรัพยากรบุคคล	ด้านบริหารทรัพยากรและงบประมาณ
<p>๑. วางแผนงาน โครงการ หรือ แผนการปฏิบัติงาน เพื่อกำหนด เป้าหมายและผลสัมฤทธิ์ ของหน่วยงาน ให้สอดคล้องกับ นโยบายและแผนกลยุทธ์ของ กรมส่งเสริมการเกษตร</p>	<p>๑. กำหนดกลยุทธ์ ระบบงาน และวิธีการ ปฏิบัติราชการของหน่วยงาน เพื่อเป็น แนวทางการปฏิบัติราชการของเจ้าหน้าที่ ในหน่วยงานที่รับผิดชอบ</p>	<p>๑. จัดระบบงานและอัตรากำลัง เจ้าหน้าที่ในหน่วยงานที่มี ความหลากหลายทั้งในเชิงปริมาณและ คุณภาพให้สอดคล้องกับภารกิจ เพื่อให้ การปฏิบัติราชการเกิดประสิทธิภาพ และความคุ้มค่า</p>	<p>๑. วางแผนการใช้ทรัพยากรและ งบประมาณของหน่วยงานที่ต้อง รับผิดชอบสูง เพื่อให้สอดคล้อง กับนโยบาย พันธกิจ และเป็นไป ตามเป้าหมายของส่วนราชการ</p>
<p>๒. บูรณาการแผนงาน โครงการ กิจกรรม เพื่อให้เป็นไปตามเป้าหมาย และผลสัมฤทธิ์ของหน่วยงานตามที่ กำหนด</p>	<p>๒. มอบหมาย กำกับดูแล ตรวจสอบ ติดตาม ให้คำแนะนำ ปรับปรุงแก้ไข ในเรื่องต่าง ๆ ที่เกี่ยวข้องกับภารกิจที่หลากหลายและ เบ็ดเสร็จของหน่วยงาน เพื่อให้การปฏิบัติงาน บรรลุเป้าหมายและผลสัมฤทธิ์ตามที่กำหนด</p>	<p>๒. ติดตามและประเมินผลงานของ เจ้าหน้าที่ในบังคับบัญชา เพื่อให้การ ปฏิบัติงานสอดคล้องกับวัตถุประสงค์ ของหน่วยงานและบรรลุเป้าหมายและ ผลสัมฤทธิ์ตามที่กำหนด</p>	<p>๒. ติดตาม ตรวจสอบการใช้ทรัพยากร และงบประมาณจำนวนมาก เพื่อให้ เกิดประสิทธิภาพ ความคุ้มค่า และ เป็นไปตามเป้าหมายและผลสัมฤทธิ์ ตามที่กำหนด</p>

ด้านแผนงาน	ด้านบริหารงาน	ด้านบริหารทรัพยากรบุคคล	ด้านบริหารทรัพยากรและงบประมาณ
<p>๓. ติดตาม เร่งรัด การดำเนินกิจกรรมต่าง ๆ ที่มีความหลากหลายและความยุ่งยากซับซ้อนมาก ให้เป็นไปตามแผนงาน โครงการ หรือแผนการปฏิบัติงาน ตลอดจน ประเมินผลและรายงานผลการดำเนินงาน เพื่อให้เป็นไปตามเป้าหมายและผลสัมฤทธิ์ของหน่วยงาน ตามที่กำหนด</p>	<p>๓. วินิจฉัย สั่งการ เรื่องที่มีขอบเขตผลกระทบ ในวงกว้าง หรือมีความซับซ้อนของ ประเด็นปัญหา ซึ่งต้องพิจารณาอนุมัติ อนุญาต การดำเนินการต่าง ๆ ตามภารกิจ ที่หน่วยงานรับผิดชอบเพื่อให้บรรลุเป้าหมาย และผลสัมฤทธิ์ตามที่กำหนด</p>	<p>๓. ให้คำปรึกษาแนะนำ ปรับปรุงและพัฒนาการปฏิบัติงานของเจ้าหน้าที่ ในบังคับบัญชาเพื่อให้เกิด ความสามารถและสมรรถนะ ที่เหมาะสมกับงานที่ปฏิบัติ</p>	
	<p>๔. ติดต่อประสานงานกับหน่วยงานหรือ องค์กรภาครัฐ เอกชน และบุคคลที่เกี่ยวข้อง เพื่อให้เกิดความร่วมมือ หรือบูรณาการงาน ให้เกิดผลสัมฤทธิ์และเป็นประโยชน์ต่อ ประชาชนผู้รับบริการ</p>	<p>๔. ปรับปรุงหรือหาแนวทางวิธีการ ใหม่ ๆ หรือกลยุทธ์ในการบริหาร ทรัพยากรบุคคลเพื่อพัฒนาเจ้าหน้าที่ ผู้ปฏิบัติในการผลิตผลงาน การบริการ หรือผลการดำเนินงานที่มีคุณภาพ ที่ดีขึ้น</p>	
	<p>๕. ชี้แจงข้อเท็จจริง พิจารณาให้ความเห็น ข้อเสนอแนะในที่ประชุมคณะกรรมการและ คณะทำงานต่าง ๆ ที่ได้รับแต่งตั้ง หรือเวที เจริญต่าง ๆ ในระดับหน่วยงานหรือองค์กร ทั้งในประเทศและต่างประเทศ ในฐานะเป็นผู้ มีบทบาทหลัก เพื่อรักษาผลประโยชน์ของ ราชการและประเทศชาติ</p>		

ผลสัมฤทธิ์หลัก (KEY RESULT AREAS: KRAS)	ตัวชี้วัดผลการปฏิบัติงานหลัก (KEY PERFORMANCE INDICATORS: KPIS)
๑. แผนพัฒนาอาชีพการเกษตรในจังหวัด	๑. จำนวนแผนงานโครงการส่งเสริมและพัฒนาอาชีพการเกษตรที่เหมาะสมกับศักยภาพของพื้นที่
๒. ผลการดำเนินงานส่งเสริมการเกษตรเป็นไปตามแผนและบรรลุเป้าหมายที่กำหนด	๑. จำนวนโครงการที่ดำเนินการได้ตามแผนและเป้าหมาย ๒. จำนวนเกษตรกรที่ได้รับการส่งเสริมเทียบกับเป้าหมาย
๓. ผลการดำเนินงานตามนโยบายเร่งด่วนของรัฐบาลเป็นไปตามแผนและบรรลุเป้าหมาย	๑. จำนวนโครงการที่ดำเนินการได้ตามแผนและเป้าหมาย ๒. จำนวนเกษตรกรที่ได้รับการส่งเสริมตามนโยบายเร่งด่วน
๔. เกษตรกรได้รับการบริการทางการเกษตร และแก้ไขปัญหาทางการผลิตของเกษตรกร	๑. จำนวนเกษตรกรที่ได้รับการบริการ ๒. จำนวนเกษตรกรที่ได้รับการช่วยเหลือแก้ไขปัญหา

ความรู้ที่จำเป็นสำหรับตำแหน่ง (KNOWLEDGE)	ทักษะที่จำเป็นสำหรับตำแหน่ง (SKILLS)	สมรรถนะที่คาดหวังสำหรับตำแหน่ง (COMPETENCIES)	
		ชื่อสมรรถนะ (COMPETENCY NAME)	ระดับสมรรถนะที่คาดหวัง (PROFICIENCY LEVEL)
<b>ความรู้ที่ใช้ในงาน</b> ๑. การบริหารงบประมาณ ๒. การบริหารการเปลี่ยนแปลง ๓. การบริหารความเสี่ยง ๔. การบริหารและพัฒนาผู้ได้บังคับบัญชา <b>ความรู้เรื่องกฎหมายและกฎระเบียบราชการ</b> ๑. พรบ.ระเบียบบริหารราชการแผ่นดิน ๒. พรบ.ระเบียบข้าราชการพลเรือน พ.ศ. ๒๕๕๑ ๓. กฎหมายเกี่ยวกับการเกษตร ๔. พรบ.วิสาหกิจชุมชน พ.ศ.๒๕๔๘	<ul style="list-style-type: none"> <li>▪ การใช้คอมพิวเตอร์</li> <li>▪ การใช้ภาษาอังกฤษ</li> <li>▪ การคำนวณ</li> <li>▪ การจัดการข้อมูล</li> </ul>	<b>สมรรถนะหลัก</b> ๑. การมุ่งผลสัมฤทธิ์ ๒. การบริการที่ดี ๓. การส่งมอบความเชี่ยวชาญในงานอาชีพ ๔. การยึดมั่นในความถูกต้องชอบธรรมและจริยธรรม ๕. การทำงานเป็นทีม <b>สมรรถนะทางการบริหาร</b> ๑. สภาวะผู้นำ ๒. วิสัยทัศน์ ๓. การวางกลยุทธ์ภาครัฐ ๔. ศักยภาพเพื่อนำการเปลี่ยนแปลง	<ul style="list-style-type: none"> <li>• ระดับ ๔</li> <li>• ระดับ ๔</li> <li>• ระดับ ๔</li> <li>• ระดับ ๔</li> <li>• ระดับ ๔</li> <li>• ระดับ ๒</li> <li>• ระดับ ๒</li> <li>• ระดับ ๒</li> <li>• ระดับ ๒</li> </ul>

ความรู้ที่จำเป็นสำหรับตำแหน่ง (KNOWLEDGE)	ทักษะที่จำเป็นสำหรับตำแหน่ง (SKILLS)	สมรรถนะที่คาดหวังสำหรับตำแหน่ง (COMPETENCIES)	
		ชื่อสมรรถนะ (COMPETENCY NAME)	ระดับสมรรถนะที่คาดหวัง (PROFICIENCY LEVEL)
๕. กฎหมาย/ระเบียบเกี่ยวกับการบริหาร งบประมาณ/การเงิน/การพัสดุ		๕. การควบคุมตนเอง ๖. การสอนงานและการ มอบหมายงาน <b>สมรรถนะเฉพาะตามลักษณะงานที่ปฏิบัติ</b> ๑. การคิดวิเคราะห์ ๒. ความเข้าใจผู้อื่น ๓. การดำเนินการเชิงรุก	<ul style="list-style-type: none"> <li>• ระดับ ๒</li> <li>• ระดับ ๒</li> <li>• ระดับ ๔</li> <li>• ระดับ ๔</li> <li>• ระดับ ๔</li> </ul>

เกณฑ์การพิจารณาคัดเลือกเพื่อแต่งตั้งในตำแหน่งเป้าหมาย
<p>๑. มีคุณสมบัติตามมาตรฐานกำหนดตำแหน่งประเภทอำนวยการ (ผู้อำนวยการเฉพาะด้าน (วิชาการส่งเสริมการเกษตร)) ระดับสูง</p> <p>๒. ดำรงตำแหน่งใดตำแหน่งหนึ่งมาแล้ว ดังต่อไปนี้</p> <p>๒.๑ ตำแหน่งประเภทอำนวยการ ระดับสูง</p> <p>๒.๒ ตำแหน่งประเภทอำนวยการ ระดับต้น ไม่น้อยกว่า ๑ ปี หรือประเภทอำนวยการ ระดับต้น ไม่น้อยกว่า ๖ เดือน นับรวมกับตำแหน่งประเภทวิชาการ ระดับชำนาญการพิเศษ ไม่น้อยกว่า ๔ ปี</p> <p>๒.๓ ตำแหน่งประเภทวิชาการ ระดับเชี่ยวชาญ ไม่น้อยกว่า ๑ ปี และต้องมีประสบการณ์ในงานที่เกี่ยวข้องไม่น้อยกว่า ๑ ปี</p> <p>๒.๔ ตำแหน่งประเภทวิชาการ ระดับชำนาญการพิเศษ ไม่น้อยกว่า ๖ ปี และปัจจุบันดำรงตำแหน่งหรือเคยดำรงตำแหน่งผู้อำนวยการส่วน/กลุ่ม/ศูนย์ หรือหัวหน้ากลุ่ม/ฝ่าย มาแล้วไม่น้อยกว่า ๑ ปี</p> <p>๓. มีผลการประเมินผลการปฏิบัติราชการในปีงบประมาณที่ผ่านมาในระดับดีมากขึ้นไปติดต่อกัน ๒ รอบการประเมิน ทั้งนี้ ให้มีผลบังคับใช้ตั้งแต่วันที่ ๑ ตุลาคม ๒๕๕๗ เป็นต้นไป</p> <p>๔. ไม่อยู่ระหว่างถูกสอบสวนหรือถูกลงโทษทางวินัย</p> <p>๕. ผ่านการอบรมหลักสูตรนักบริหารระดับสูงของกระทรวงเกษตรและสหกรณ์ หรือหลักสูตรนักบริหารระดับกลางของสำนักงาน ก.พ.</p>

