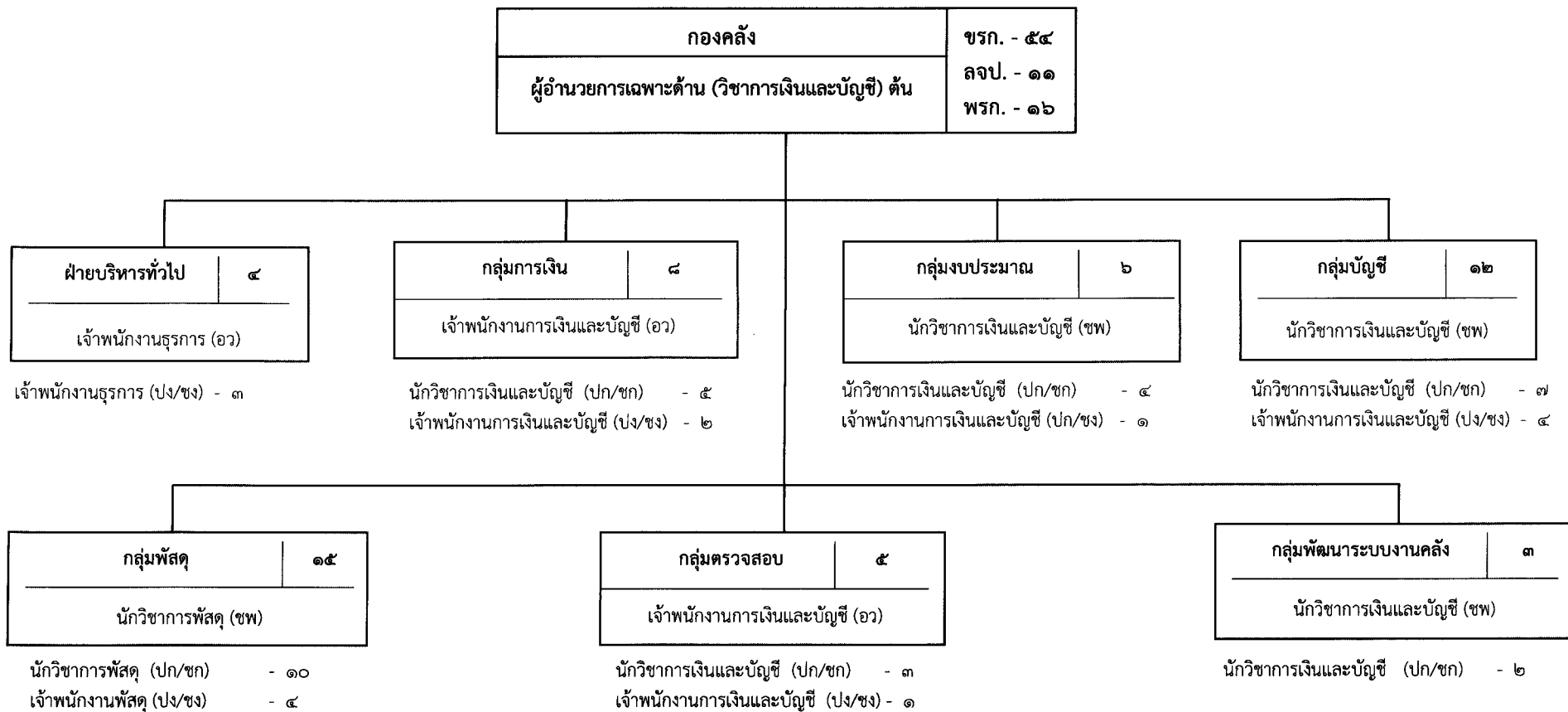


แผนภูมิการแบ่งงานและอัตรากำลังของส่วนราชการในกรมส่งเสริมการเกษตร



ระดับ	ดัน	ชำนาญการพิเศษ	ปฏิบัติการ/ชำนาญการ	อาวุโส	ปฏิบัติงาน/ชำนาญงาน	รวม
จำนวน	๑	๔	๓๑	๓	๑๕	๕๔

#### ๔. กองคลัง มีอำนาจหน้าที่ดังต่อไปนี้

- (๑) ดำเนินการเกี่ยวกับการเงิน การบัญชี การบริหารงบประมาณ การพัสดุ อาคารสถานที่ในส่วนภูมิภาค และยานพาหนะของกรม
- (๒) ปฏิบัติงานร่วมกับหรือสนับสนุนการปฏิบัติงานของหน่วยงานอื่นที่เกี่ยวข้องหรือที่ได้รับมอบหมาย

แบ่งงานภายในออกเป็น ๑ ฝ่าย ๖ กลุ่ม คือ

##### ๑. ฝ่ายบริหารทั่วไป มีหน้าที่

- ๑) ปฏิบัติงานด้านงานธุรการ งานสารบรรณ งานพิมพ์และแจกจ่ายเอกสาร และการติดต่อประสานงานกับหน่วยงานที่เกี่ยวข้อง
- ๒) ดำเนินการเกี่ยวกับงานการเงินและบัญชี พัสดุ งานดูแลอาคารสถานที่และยานพาหนะ
- ๓) ดำเนินการเกี่ยวกับงานบริหารงานบุคคล
- ๔) ดำเนินการเกี่ยวกับการจัดทำแผนงาน โครงการงบประมาณ และการรายงานผลการปฏิบัติงานของหน่วยงาน
- ๕) บริหารจัดการงบประมาณประจำปี และควบคุมการใช้จ่ายงบประมาณของหน่วยงาน
- ๖) ดำเนินการเกี่ยวกับการประชุมของหน่วยงาน
- ๗) ปฏิบัติงานอื่น ๆ ที่เกี่ยวข้องหรือตามที่ได้รับมอบหมาย

##### ๒. กลุ่มการเงิน มีหน้าที่

- ๑) ศึกษา วิเคราะห์ ตรวจสอบ ดำเนินการรับ-จ่าย การนำส่งเงินงบประมาณ และเงินนอกงบประมาณ
- ๒) วิเคราะห์ ตรวจสอบ ดำเนินการเบิกจ่ายบุคคลากร บำเหน็จ บำนาญ และเงินอื่นที่จ่ายควบ
- ๓) ควบคุมและเบิกจ่ายเงินตรงราชการ
- ๔) ควบคุม แก้ไขการรับ-จ่าย การนำส่งเงินงบประมาณและเงินนอกงบประมาณในส่วนกลางและส่วนภูมิภาค
- ๕) ปฏิบัติหน้าที่อื่น ๆ ตามที่ได้รับมอบหมาย

##### ๓. กลุ่มงบประมาณ มีหน้าที่

- ๑) ศึกษา วิเคราะห์ ดำเนินการโอนจัดสรรงบประมาณรายจ่ายและงบประมาณเบิกจ่ายแทนกัน การเปลี่ยนแปลงรายการงบประมาณ
- ๒) ควบคุม ตรวจสอบ ดำเนินการแก้ไขการใช้จ่ายเงินงบประมาณ
- ๓) วิเคราะห์ รวบรวม จัดทำข้อมูลการรายงานผลการใช้จ่ายเงินงบประมาณและติดตามเร่งรัดการใช้จ่ายเงิน

- ๔) ควบคุม ตรวจสอบ ดำเนินการขออนุมัติกันเงินไว้เบิกเหลือปีและขอขยายเวลาเบิกจ่ายเงินกรณีไม่มีหนี้ผูกพัน
- ๕) จัดทำประมาณการรายได้ประจำปีงบประมาณ
- ๖) ปฏิบัติหน้าที่อื่น ๆ ตามที่ได้รับมอบหมาย

#### ๔. กลุ่มบัญชี มีหน้าที่

- ๑) ควบคุม ตรวจสอบ วิเคราะห์ การจัดทำบัญชีเงินงบประมาณ และเงินนอกงบประมาณ
- ๒) ประมวลผลและจัดทำรายงานการเงิน เงินงบประมาณและเงินนอกงบประมาณของ กรมส่งเสริมการเกษตร
- ๓) ตรวจสอบ วิเคราะห์ และจัดทำรายงาน การคำนวณต้นทุนผลผลิต
- ๔) ตรวจสอบ วิเคราะห์ และจัดทำรายงาน การขอเบิกเงินคงคลัง เงินงบประมาณและเงินนอกงบประมาณ
- ๕) ควบคุม ตรวจสอบ วิเคราะห์ ดำเนินการแก้ไขปรับปรุงการบันทึกบัญชีในส่วนกลางและส่วนภูมิภาค
- ๖) ปฏิบัติหน้าที่อื่น ๆ ตามที่ได้รับมอบหมาย

#### ๕. กลุ่มพัสดุ มีหน้าที่

- ๑) ศึกษา วิเคราะห์ วางแผน และดำเนินการจัดหาพัสดุ
- ๒) ศึกษา วิเคราะห์ และจัดทำแผนปฏิบัติการจัดซื้อจัดจ้าง งบลงทุนประจำปี
- ๓) ควบคุม ตรวจสอบ ดำเนินการขออนุมัติกันเงินไว้เบิกเหลือปี และขอขยายเวลาเบิกจ่ายเงินกรณีมีหนี้ผูกพัน
- ๔) ติดตามเร่งรัดการดำเนินงานจัดหาพัสดุให้เป็นไปตามแผน
- ๕) ควบคุมและดำเนินการตามกระบวนการงานจัดซื้อจัดจ้างในระบบ GFMS
- ๖) ดำเนินการตามกระบวนการงานจัดซื้อจัดจ้างในระบบ e-GP
- ๗) จัดทำเกณฑ์การปันส่วนต้นทุนค่าใช้จ่ายส่วนกลาง
- ๘) ขออนุมัติเบิกจ่ายเงินค่าไฟฟ้าและค่าน้ำประปา
- ๙) ศึกษา วิเคราะห์ ตรวจสอบ ควบคุมดูแลและการใช้ประโยชน์ของสินทรัพย์ ยานพาหนะ ที่ดินและสิ่งปลูกสร้าง
- ๑๐) บริหารจัดการสินทรัพย์ในระบบทะเบียนสินทรัพย์และในระบบ GFMS
- ๑๑) ควบคุม กำกับ และตรวจสอบการรายงานวัสดุคงคลังและรายงานพัสดุประจำปี
- ๑๒) ปฏิบัติหน้าที่อื่น ๆ ตามที่ได้รับมอบหมาย

## ๖. กลุ่มตรวจสอบ มีหน้าที่

- ๑) ตรวจสอบ วิเคราะห์ เอกสารหลักฐานการเบิกจ่ายเงินงบประมาณ และเงินนอกงบประมาณ
- ๒) กำหนดหลักเกณฑ์มาตรฐานการเบิกจ่ายเงินตามกฎหมาย ระเบียบการเงินการคลัง
- ๓) ควบคุม ตรวจสอบสัญญาการยืมเงิน และลูกหนี้เงินยืม
- ๔) ตรวจสอบสิทธิการขอรับเงินสวัสดิการของข้าราชการ ลูกจ้างประจำ และพนักงานราชการ
- ๕) ตรวจสอบการของบประมาณค่าเช่าบ้านข้าราชการ
- ๖) กำกับ ดูแลการประกันตนของพนักงานราชการ
- ๗) ปฏิบัติหน้าที่อื่น ๆ ตามที่ได้รับมอบหมาย

## ๗. กลุ่มพัฒนาระบบงานคลัง มีหน้าที่

- ๑) ศึกษา วิเคราะห์ และพัฒนาระบบงานคลัง
- ๒) กำหนดมาตรฐานและหลักเกณฑ์การบริหารงานคลัง
- ๓) ปรับปรุงและพัฒนาระบบงานคลัง ให้สอดคล้องกับระบบบริหารการเงินการคลังภาครัฐ
- ๔) ศึกษา วิเคราะห์ จัดทำแผนพัฒนาบุคลากรที่ปฏิบัติงานด้านการเงินการคลัง
- ๕) ให้คำปรึกษา แนะนำ ในเรื่องกฎหมายและระเบียบการเงินการคลัง
- ๖) ปฏิบัติหน้าที่อื่น ๆ ตามที่ได้รับมอบหมาย