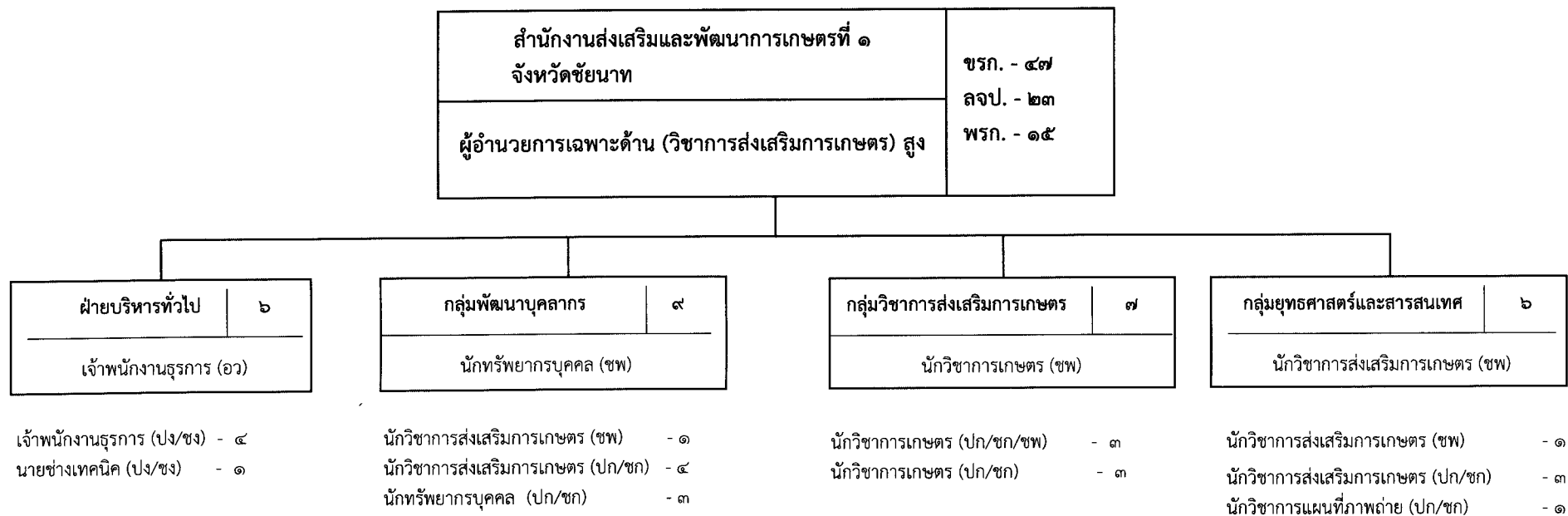
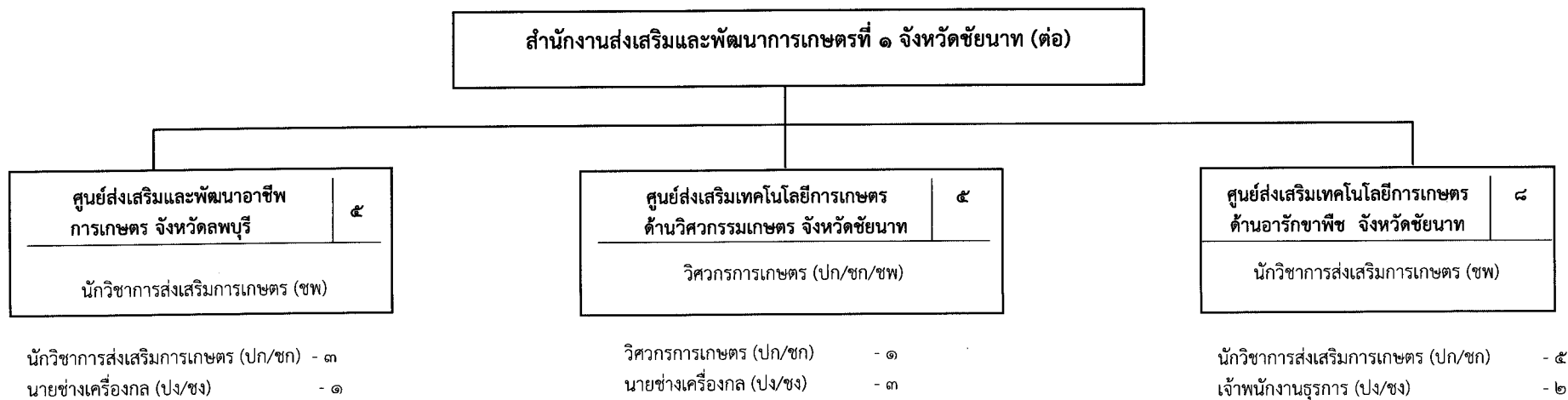


แผนภูมิการแบ่งงานและอัตรากำลังของส่วนราชการในกรมส่งเสริมการเกษตร

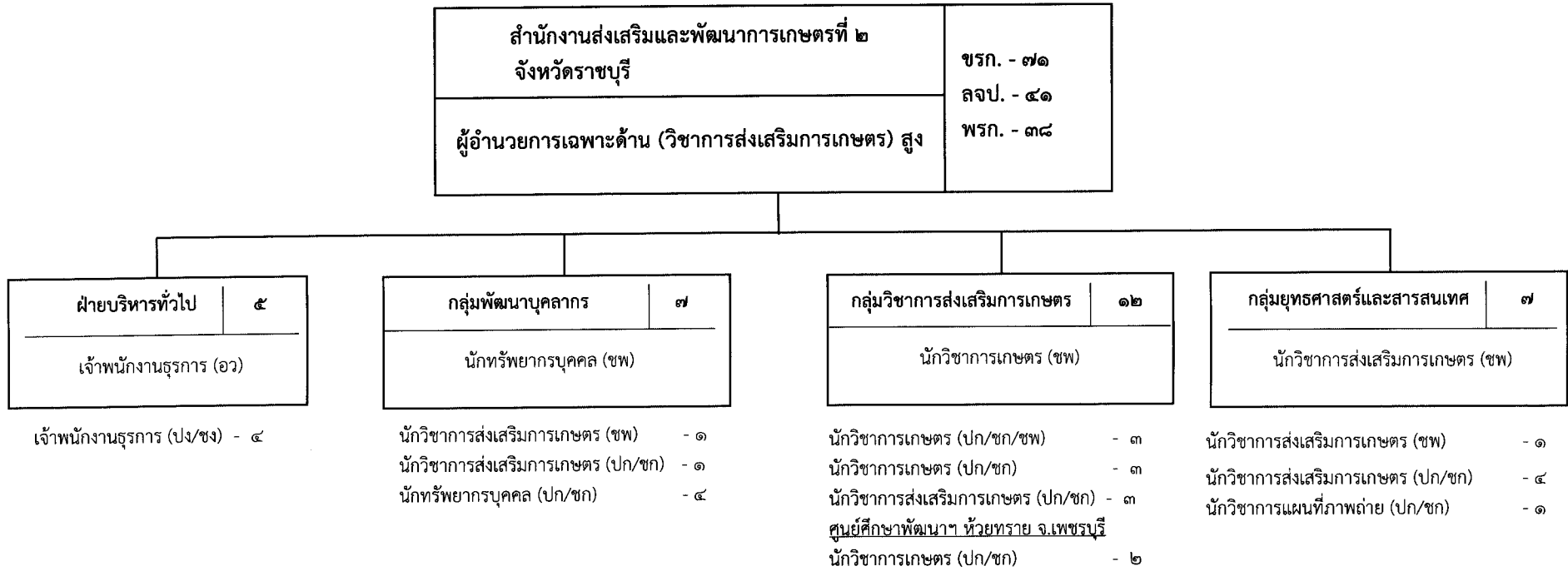


ระดับ	สูง	ชำนาญการพิเศษ	ปฏิบัติการ/ชำนาญการ/ชำนาญการพิเศษ	ปฏิบัติการ/ชำนาญการ	อาวุโส	ปฏิบัติงาน/ชำนาญงาน	รวม
จำนวน	๑	๗	๔	๒๓	๑	๑๑	๔๗

แผนภูมิการแบ่งงานและอัตรากำลังของส่วนราชการในกรมส่งเสริมการเกษตร

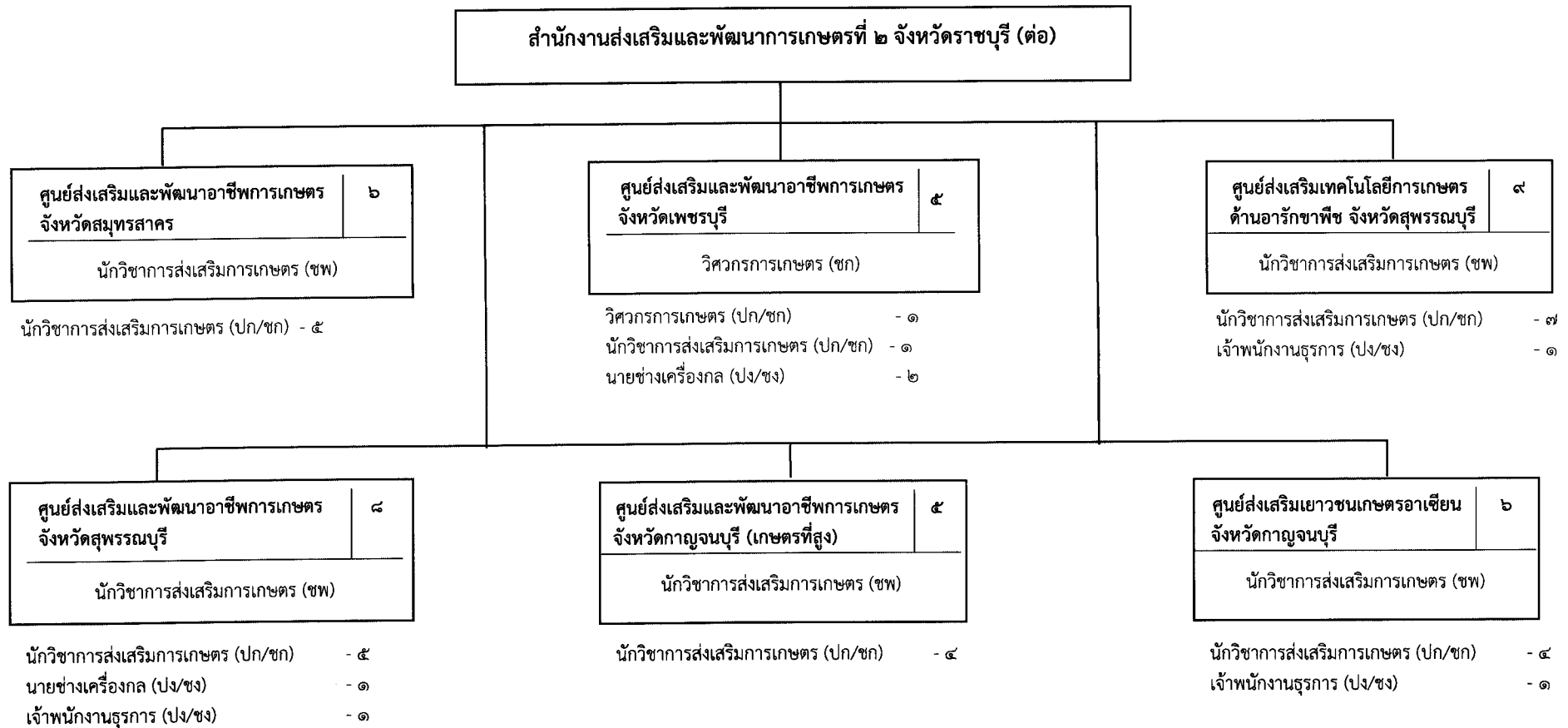


แผนภูมิการแบ่งงานและอัตรากำลังของส่วนราชการในกรมส่งเสริมการเกษตร

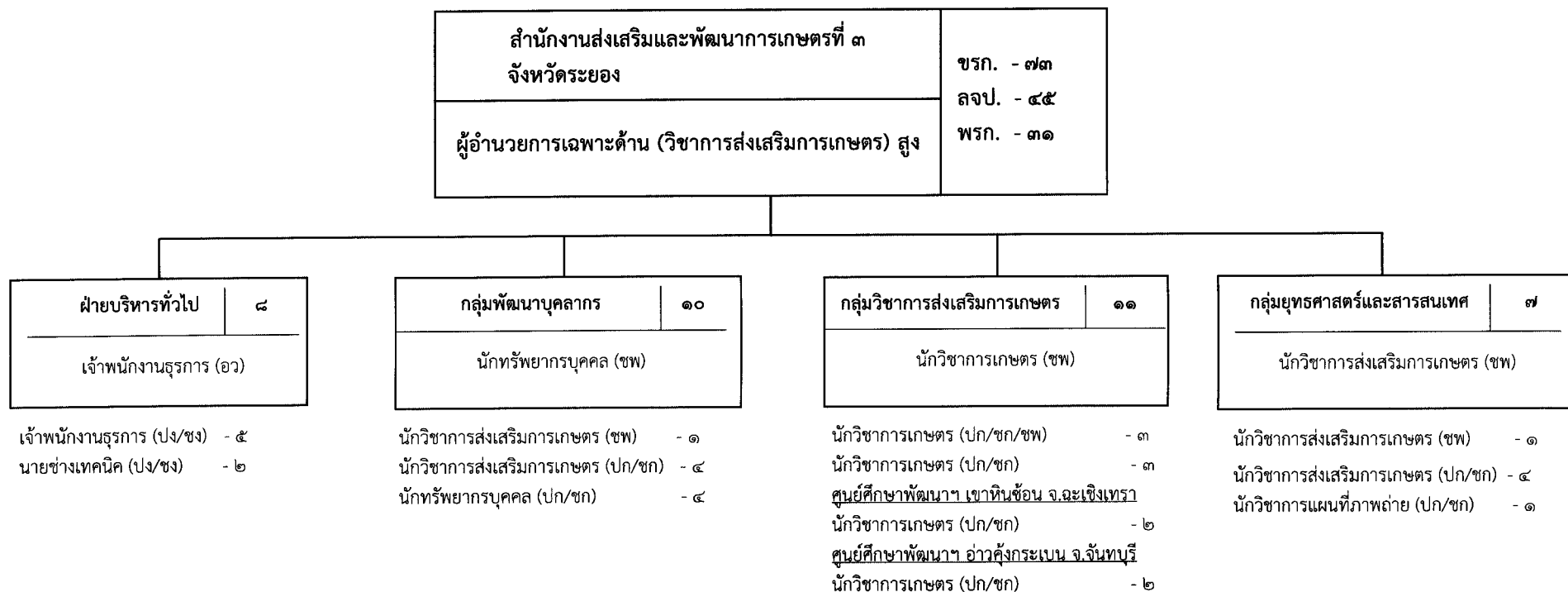


ระดับ	สูง	ชำนาญการพิเศษ	ปฏิบัติการ/ชำนาญการ/ชำนาญการพิเศษ	ชำนาญการ	ปฏิบัติการ/ชำนาญการ	อาวุโส	ปฏิบัติงาน/ชำนาญงาน	รวม
จำนวน	๑	๑๐	๓	๑	๔๕	๑	๑๐	๗๑

แผนภูมิการแบ่งงานและอัตรากำลังของส่วนราชการในกรมส่งเสริมการเกษตร

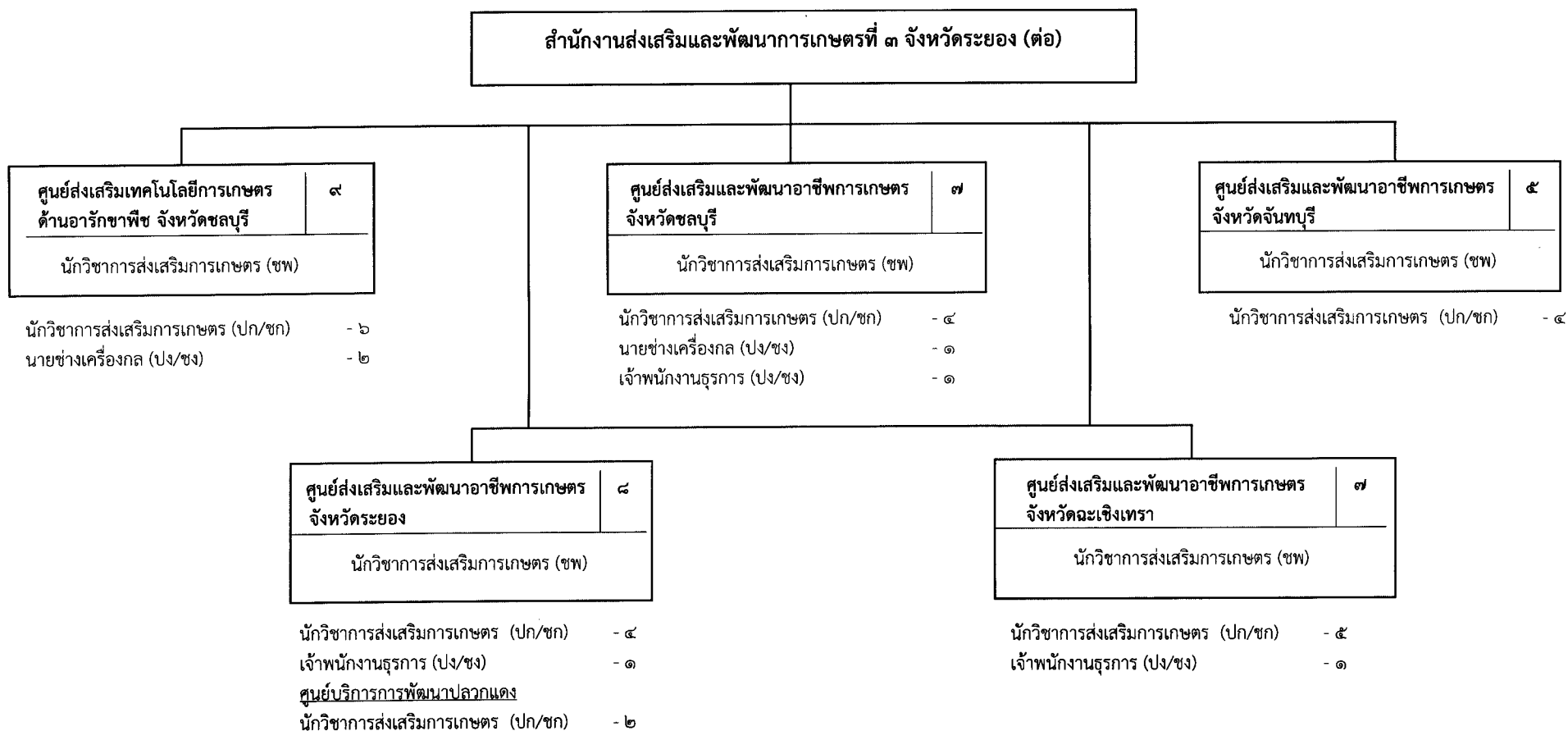


แผนภูมิการแบ่งงานและอัตรากำลังของส่วนราชการในกรมส่งเสริมการเกษตร

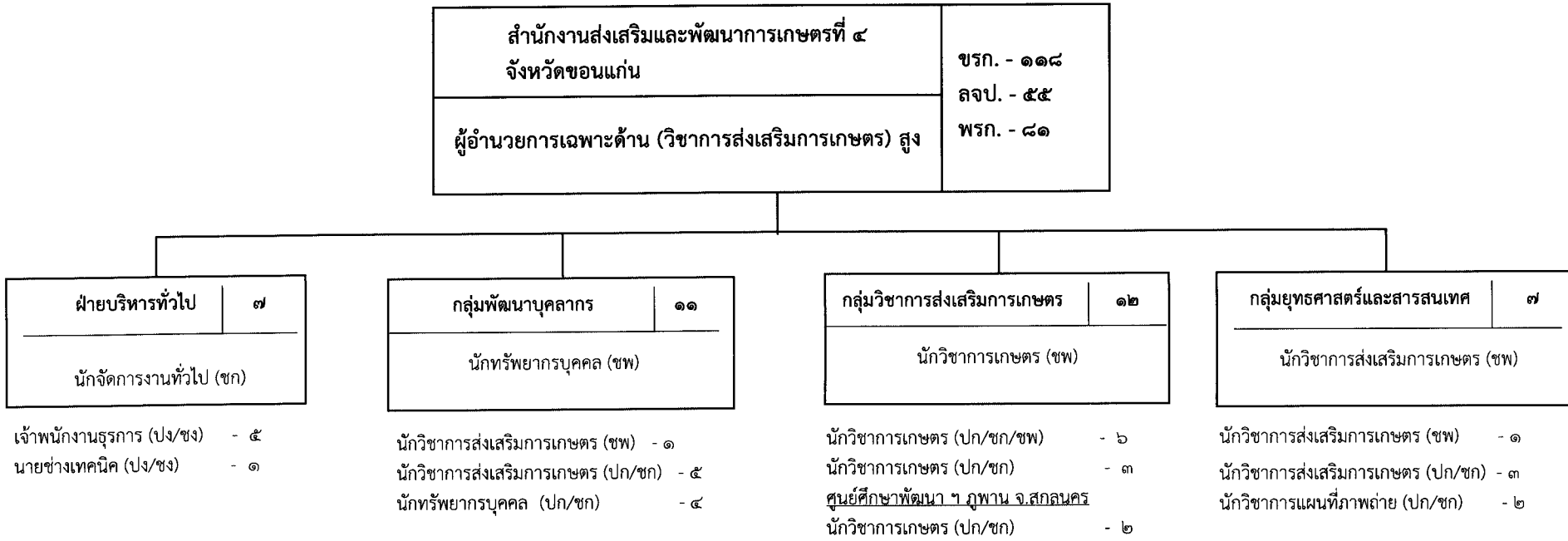


ระดับ	สูง	ชำนาญการพิเศษ	ปฏิบัติการ/ชำนาญการ/ชำนาญการพิเศษ	ปฏิบัติการ/ชำนาญการ	อาวุโส	ปฏิบัติงาน/ชำนาญงาน	รวม
จำนวน	๑	๑๐	๓	๔๕	๑	๑๓	๗๓

แผนภูมิการแบ่งงานและอัตรากำลังของส่วนราชการในกรมส่งเสริมการเกษตร

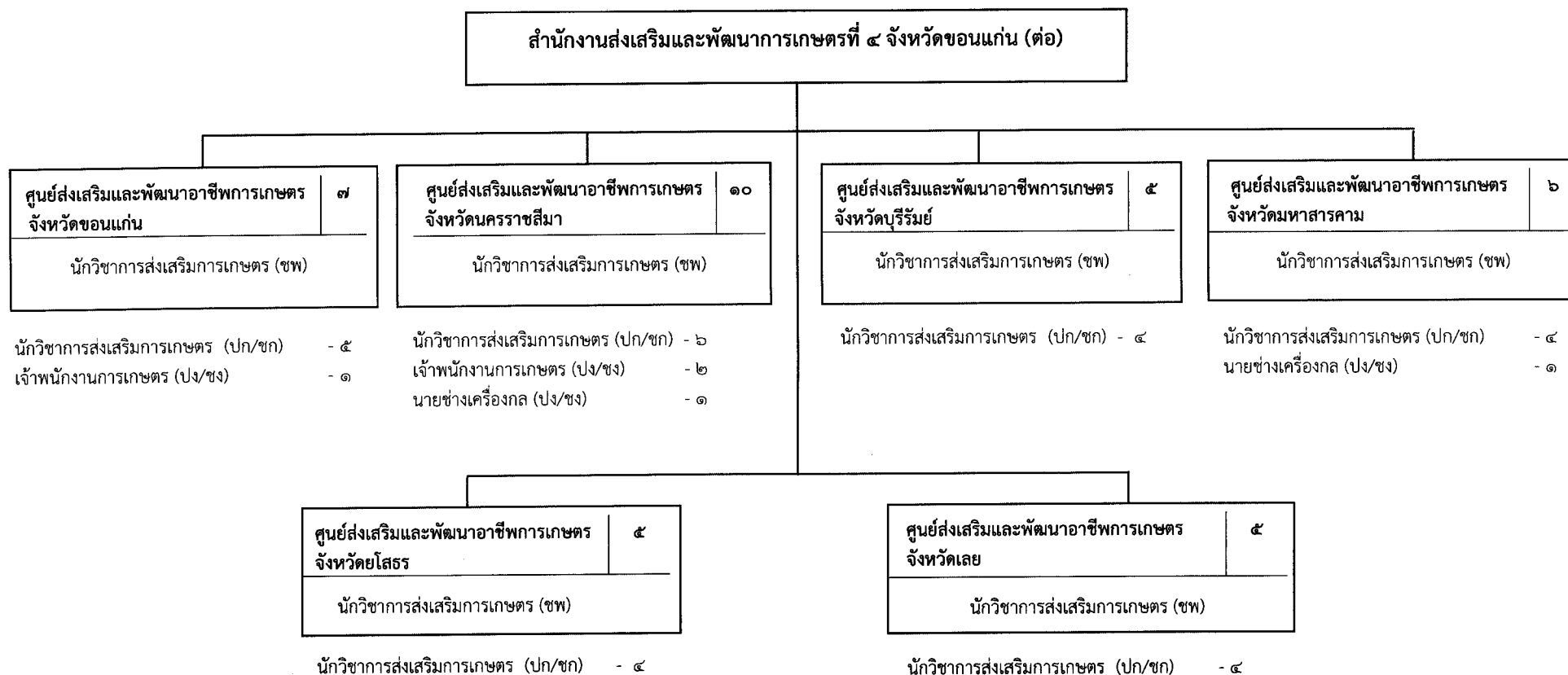


แผนภูมิการแบ่งงานและอัตรากำลังของส่วนราชการในกรมส่งเสริมการเกษตร

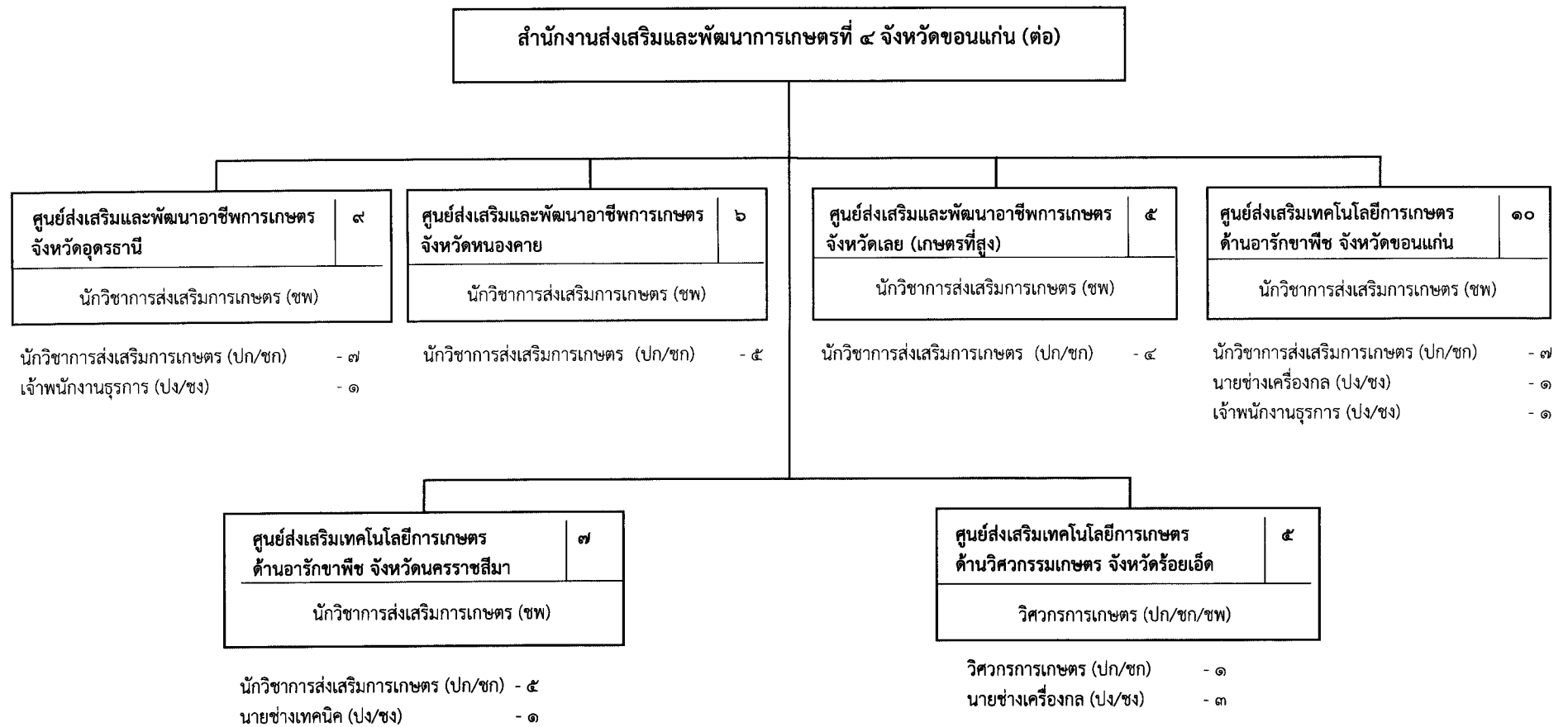


ระดับ	สูง	ชำนาญการพิเศษ	ปฏิบัติการ/ชำนาญการ/ชำนาญการพิเศษ	ชำนาญการ	ปฏิบัติการ/ชำนาญการ	ปฏิบัติงาน/ชำนาญงาน	รวม
จำนวน	๑	๑๖	๗	๑	๗๕	๑๘	๑๑๘

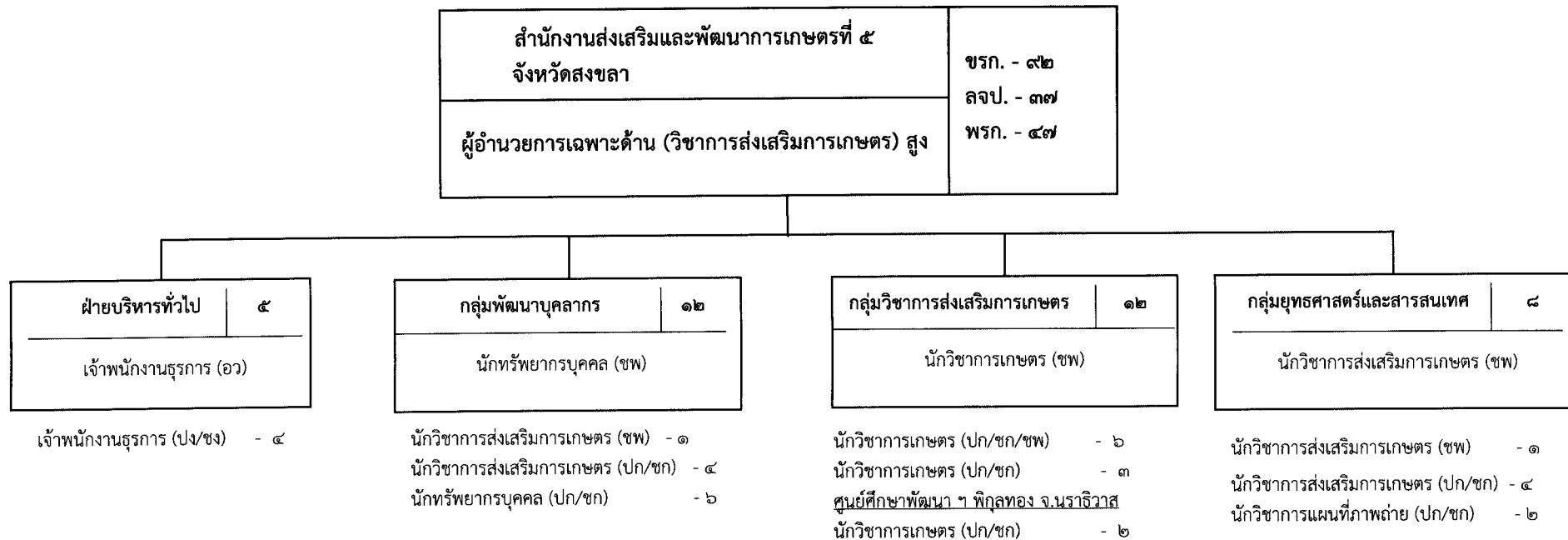
แผนภูมิการแบ่งงานและอัตรากำลังของส่วนราชการในกรมส่งเสริมการเกษตร



แผนภูมิการแบ่งงานและอัตรากำลังของส่วนราชการในกรมส่งเสริมการเกษตร

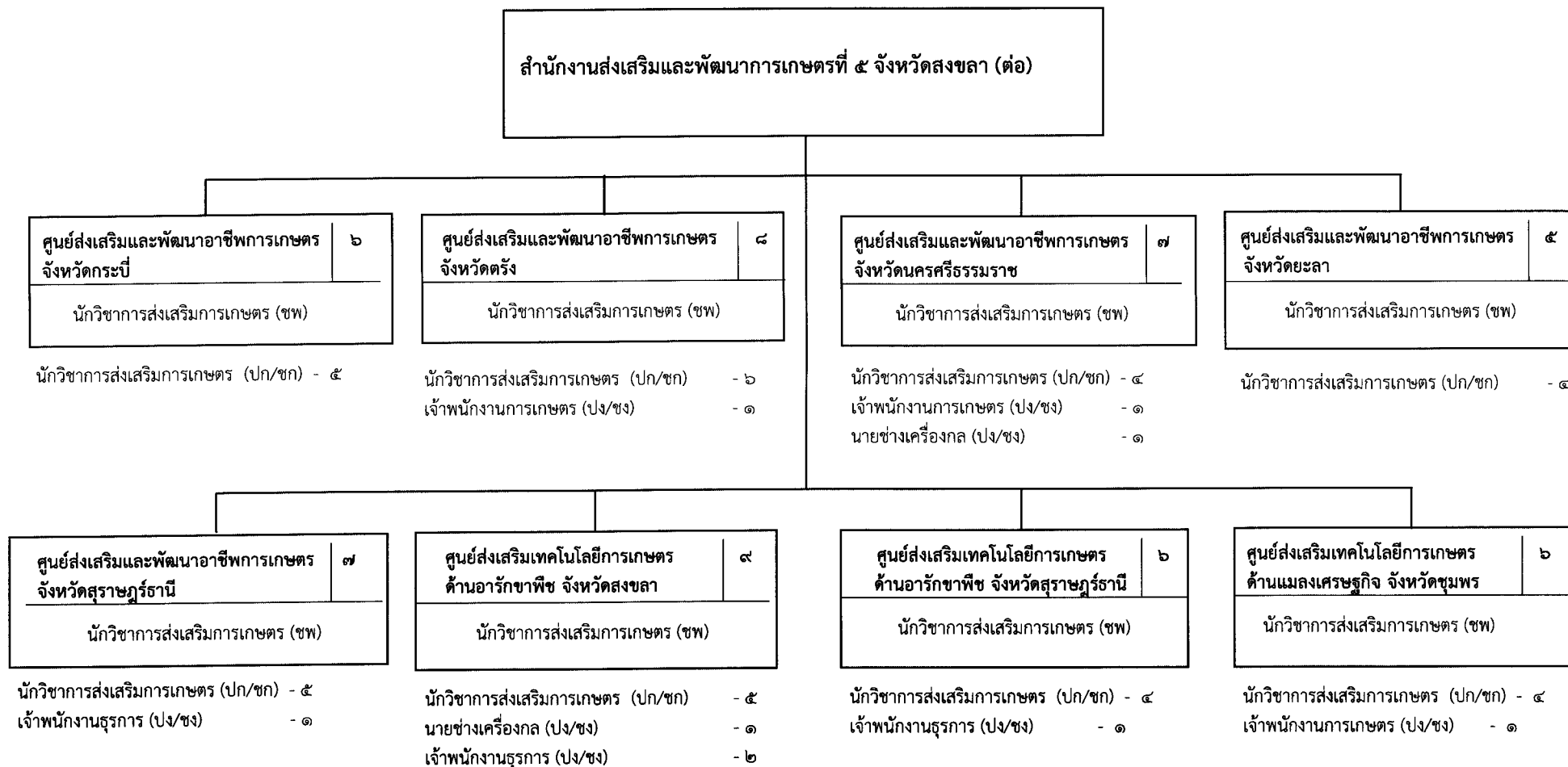


แผนภูมิการแบ่งงานและอัตรากำลังของส่วนราชการในกรมส่งเสริมการเกษตร

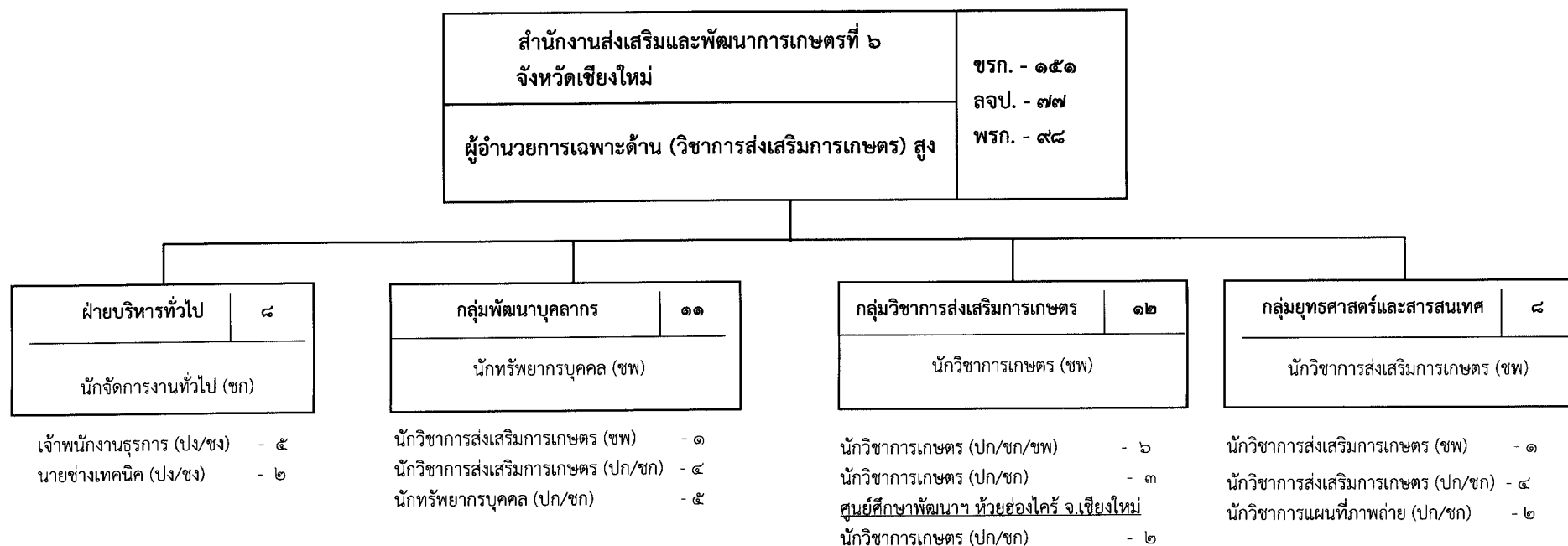


ระดับ	สูง	ชำนาญการพิเศษ	ปฏิบัติการ/ชำนาญการ/ชำนาญการพิเศษ	ปฏิบัติการ/ชำนาญการ	อาวุโส	ปฏิบัติงาน/ชำนาญงาน	รวม
จำนวน	๑	๑๓	๖	๕๕	๑	๑๓	๙๒

แผนภูมิการแบ่งงานและอัตรากำลังของส่วนราชการในกรมส่งเสริมการเกษตร



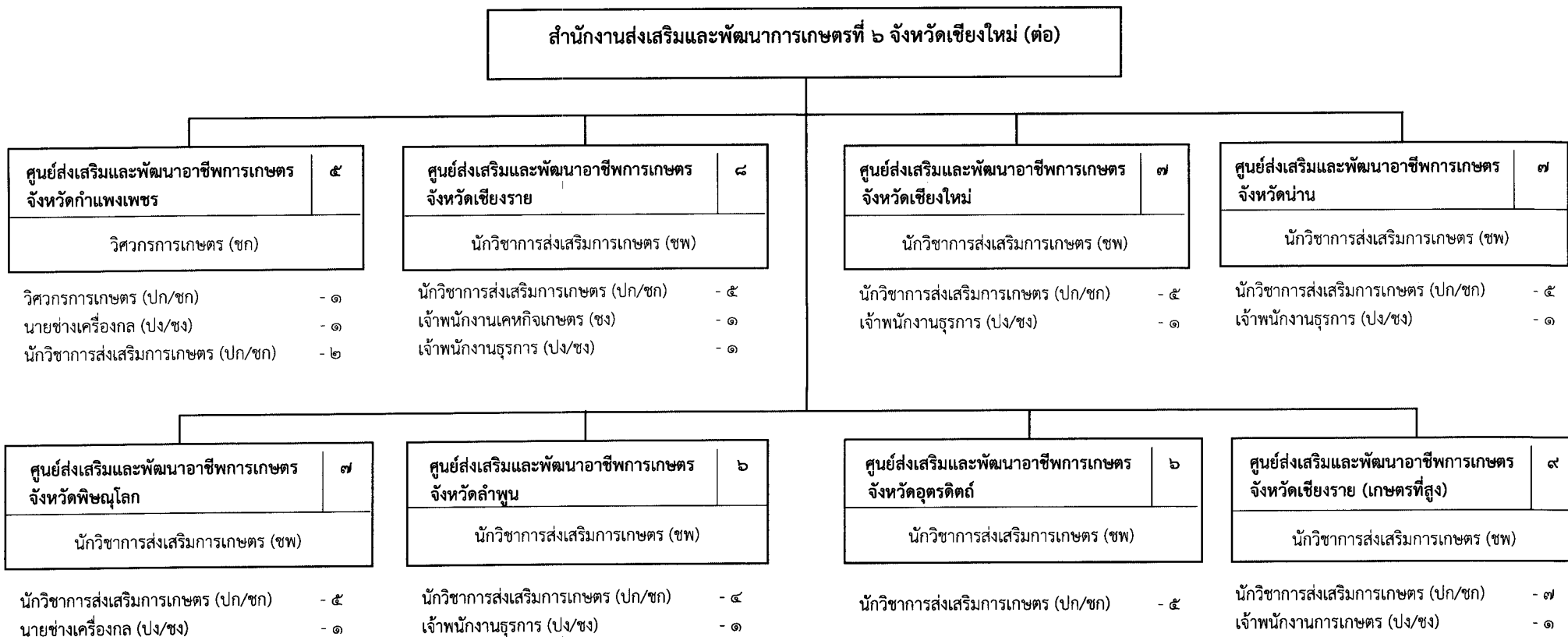
แผนภูมิการแบ่งงานและอัตรากำลังของส่วนราชการในกรมส่งเสริมการเกษตร



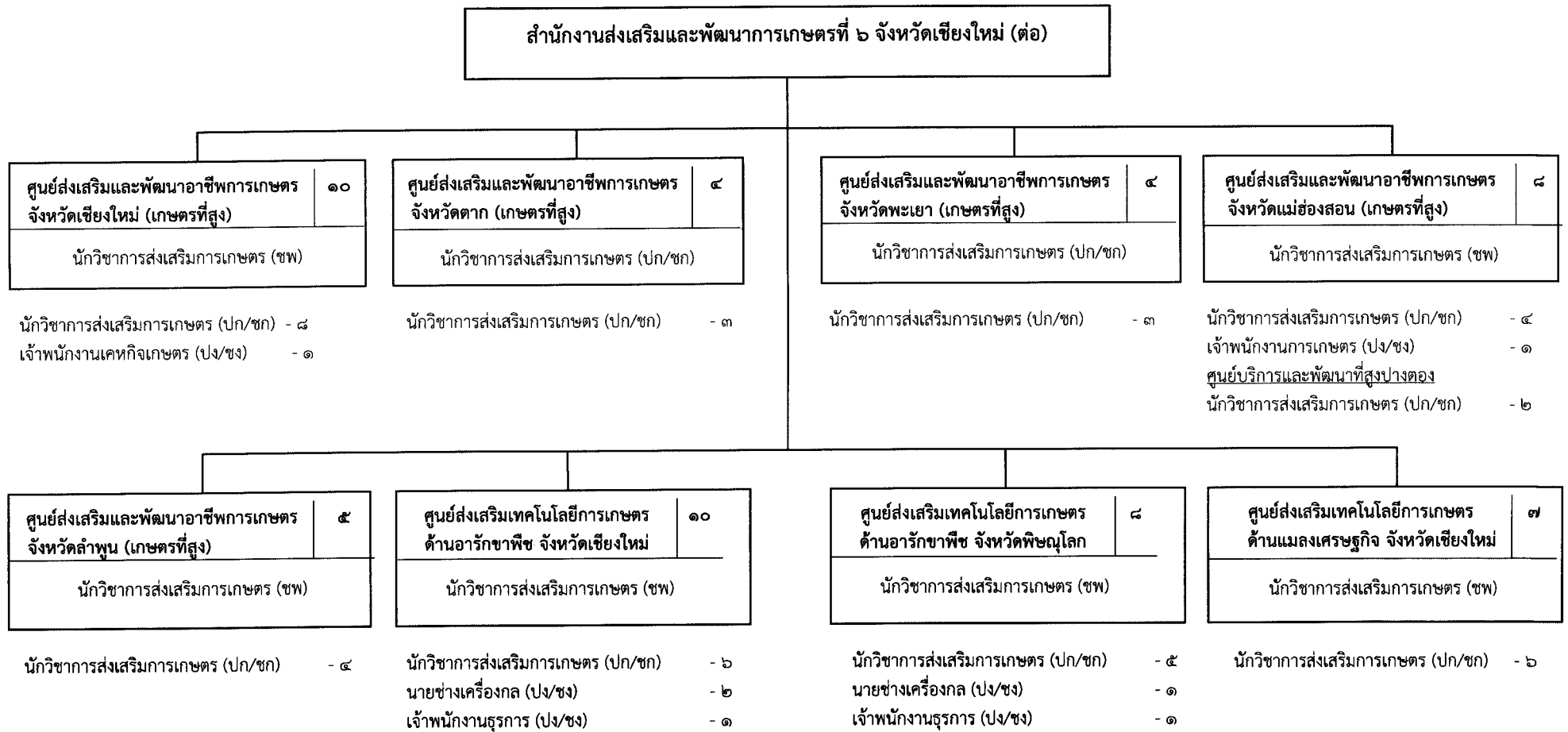
ระดับ	สูง	ชำนาญการพิเศษ	ปฏิบัติการ/ชำนาญการ/ชำนาญการพิเศษ	ปฏิบัติการ/ชำนาญการ	ชำนาญการ	ปฏิบัติงาน/ชำนาญงาน	ชำนาญงาน	รวม
จำนวน	๑	๑๘	๖	๑๐๒	๒	๒๑	๑	๑๕๑

แผนภูมิการแบ่งงานและอัตรากำลังของส่วนราชการในกรมส่งเสริมการเกษตร

สำนักงานส่งเสริมและพัฒนาการเกษตรที่ ๖ จังหวัดเชียงใหม่ (ต่อ)



แผนภูมิการแบ่งงานและอัตรากำลังของส่วนราชการในกรมส่งเสริมการเกษตร



๑๑. สำนักงานส่งเสริมและพัฒนาการเกษตรที่ ๑-๖ มีอำนาจหน้าที่ดังต่อไปนี้

- (๑) ศึกษา วิเคราะห์ และวิจัยเพื่อพัฒนางานส่งเสริมการเกษตร เทคโนโลยี และระบบการผลิตที่เหมาะสมกับพื้นที่
- (๒) ฝึกอบรมและถ่ายทอดเทคโนโลยีด้านการเกษตรแก่เจ้าหน้าที่และเกษตรกร
- (๓) ส่งเสริม ประสานและสนับสนุนการดำเนินงานส่งเสริมการเกษตรตามโครงการอันเนื่องมาจากพระราชดำริและในเขตพื้นที่พิเศษ
- (๔) ควบคุม กำกับ และสนับสนุนการดำเนินงานของศูนย์ปฏิบัติการในพื้นที่รับผิดชอบ
- (๕) เป็นศูนย์กลางสนับสนุนทางวิชาการด้านการผลิตและจัดการผลผลิต การพัฒนาคุณภาพสินค้าเกษตร องค์กรเกษตรกร และวิสาหกิจชุมชนแก่สำนักงานเกษตรจังหวัด และประสานวิชาการกับหน่วยงานวิชาการภาครัฐ เอกชนและสถาบันการศึกษา
- (๖) ศึกษา วางแผน และติดตามประเมินผลการดำเนินงานส่งเสริมการเกษตร และประสานการตรวจราชการในเขตพื้นที่
- (๗) ให้คำปรึกษาและประสานงานแก่สำนักงานเกษตรจังหวัดในการจัดทำแผนยุทธศาสตร์ แผนการปฏิบัติงานและบูรณาการแผนด้านการส่งเสริมการเกษตรระดับจังหวัด และกลุ่มจังหวัด
- (๘) ปฏิบัติงานร่วมกับหรือสนับสนุนการปฏิบัติงานของหน่วยงานอื่นที่เกี่ยวข้องหรือที่ได้รับมอบหมาย

แบ่งงานภายในออกเป็น ๑ ฝ่าย ๓ กลุ่ม ๕๐ ศูนย์ปฏิบัติการ คือ

๑. ฝ่ายบริหารทั่วไป มีหน้าที่

- ๑) ปฏิบัติงานด้านงานธุรการ งานสารบรรณ งานการเงินบัญชี และพัสดุ งานพิมพ์และแจกจ่ายเอกสาร และการติดต่อประสานงานกับหน่วยงานที่เกี่ยวข้อง
- ๒) ดำเนินการเกี่ยวกับงานบริหารงานบุคคล
- ๓) ดำเนินการเกี่ยวกับการประชุมของหน่วยงาน
- ๔) บริหารจัดการงบประมาณประจำปีของหน่วยงานและควบคุมการใช้จ่ายงบประมาณ
- ๕) งานดูแลอาคารสถานที่และยานพาหนะ
- ๖) ปฏิบัติงานอื่น ๆ ที่เกี่ยวข้องหรือตามที่ได้รับมอบหมาย

๒. กลุ่มพัฒนาบุคลากร มีหน้าที่

- ๑) ศึกษา วิเคราะห์ วางแผนและดำเนินการการพัฒนาบุคลากรในเขตรับผิดชอบ
- ๒) พัฒนาเกษตรกรผู้นำและเครือข่ายการทำงานของกรม
- ๓) ให้คำปรึกษาแก่จังหวัดในการพัฒนาบุคลากรและสร้างความเข้มแข็งให้กับเครือข่ายการทำงานในพื้นที่
- ๔) ปฏิบัติหน้าที่อื่น ๆ ตามที่ได้รับมอบหมาย

๓. กลุ่มวิชาการส่งเสริมการเกษตร มีหน้าที่

- ๑) ศึกษา พัฒนา และประยุกต์เทคโนโลยีการผลิตพืชให้เหมาะสมกับศักยภาพของเกษตรกรและสภาพพื้นที่ในลักษณะบูรณาการวิชาการด้านการผลิตพืช การพัฒนาเกษตรกร และพื้นที่เกษตรกรรมในแต่ละภูมิภาค
- ๒) ให้คำปรึกษา และสนับสนุนข้อมูลทางวิชาการในการดำเนินงานส่งเสริมและพัฒนาอาชีพของเกษตรกรแก่สำนักงานเกษตรจังหวัด
- ๓) ประสานหน่วยงานวิชาการในด้านการพัฒนาเทคโนโลยีการผลิตพืช การพัฒนาเกษตรกร สถาบันเกษตรกร และวิสาหกิจชุมชนในระดับเขต
- ๔) ส่งเสริมและประสานการดำเนินงานตามโครงการอันเนื่องมาจากพระราชดำริและในเขตพื้นที่พิเศษ
- ๕) ปฏิบัติหน้าที่อื่น ๆ ตามที่ได้รับมอบหมาย

๔. กลุ่มยุทธศาสตร์และสารสนเทศ มีหน้าที่

- ๑) ศึกษา วิเคราะห์การจัดทำยุทธศาสตร์การส่งเสริมการเกษตรระดับเขต ดำเนินการขับเคลื่อนยุทธศาสตร์ของหน่วยงานทั้งในระดับเขตและกลุ่มจังหวัด
- ๒) เป็นศูนย์กลางข้อมูลสารสนเทศระดับเขต
- ๓) การตรวจราชการ การติดตามประเมินผล และนิเทศงาน
- ๔) ให้คำปรึกษาแก่สำนักงานเกษตรจังหวัดในการจัดทำแผนยุทธศาสตร์จังหวัดและกลุ่มจังหวัด
- ๕) การบริหารแผนปฏิบัติราชการของหน่วยงานและการรายงานผลการปฏิบัติราชการ
- ๖) ปฏิบัติหน้าที่อื่น ๆ ตามที่ได้รับมอบหมาย

๕. ศูนย์ส่งเสริมและพัฒนาอาชีพการเกษตร มีหน้าที่

- ๑) ศึกษา วิเคราะห์ ทดสอบ ประยุกต์ พัฒนาเทคโนโลยีและองค์ความรู้ ภูมิปัญญาท้องถิ่นให้เหมาะสมกับศักยภาพของพื้นที่ พัฒนาแปลงสาธิตและแปลงเรียนรู้ ให้เป็นแปลงต้นแบบ และพัฒนาผลิตภัณฑ์จากผลผลิตการเกษตรเพื่อเพิ่มมูลค่า
- ๒) ส่งเสริมและถ่ายทอดเทคโนโลยีด้านการผลิตและการจัดการผลผลิตที่เหมาะสมกับศักยภาพของพื้นที่
- ๓) เป็นศูนย์กลางในการรวบรวมการผลิต การขยาย กระจายพันธุ์พืช และแมลงเศรษฐกิจ เพื่อใช้ในงานส่งเสริมและพัฒนาอาชีพการเกษตร
- ๔) ผูกอบรวมอาชีพการเกษตรแก่เจ้าหน้าที่ที่เกี่ยวข้อง เกษตรกรและผู้สนใจทั่วไป
- ๕) ให้บริการข้อมูล ข่าวสารวิชาการด้านเกษตร และสนับสนุนปัจจัยการผลิตที่จำเป็น รวมทั้งให้บริการทางการเกษตรอื่น ๆ ตามศักยภาพของศูนย์
- ๖) ปฏิบัติงานอื่น ๆ ตามที่ได้รับมอบหมาย

ศูนย์ส่งเสริมและพัฒนาอาชีพการเกษตร จำนวน ๓๖ ศูนย์ ดังนี้

๕.๑ ศูนย์ส่งเสริมและพัฒนาอาชีพการเกษตร (สหวิชา) จำนวน ๒๘ ศูนย์ ได้แก่

- พื้นที่ภาคกลาง ตั้งอยู่ในจังหวัดลพบุรี
- พื้นที่ภาคตะวันตก ตั้งอยู่ในจังหวัดสุพรรณบุรี เพชรบุรี สมุทรสาคร
- พื้นที่ภาคตะวันออก ตั้งอยู่ในจังหวัดจันทบุรี ฉะเชิงเทรา ชลบุรี ระยอง
- พื้นที่ภาคตะวันออกเฉียงเหนือ ตั้งอยู่ในจังหวัดเลย โยธาธร หนองคาย อุดรธานี นครราชสีมา มหาสารคาม
- พื้นที่ภาคใต้ ตั้งอยู่ในจังหวัดยะลา สุราษฎร์ธานี กระบี่ ตรัง นครศรีธรรมราช
- พื้นที่ภาคเหนือ ตั้งอยู่ในจังหวัดเชียงใหม่ เชียงราย น่าน บุรีรัมย์ ลำพูน พิษณุโลก ขอนแก่น อุดรดิตถ์ และกำแพงเพชร

๕.๒ ศูนย์ส่งเสริมและพัฒนาอาชีพการเกษตร (เกษตรที่สูง) จำนวน ๘ ศูนย์ ตั้งอยู่ในจังหวัดกาญจนบุรี เลย เชียงใหม่ แม่ฮ่องสอน เชียงราย ลำพูน พะเยา และตาก

๖. ศูนย์ส่งเสริมเทคโนโลยีการเกษตรด้านอารักขาพืช จำนวน ๘ ศูนย์ ตั้งอยู่ในจังหวัดชัยนาท สุพรรณบุรี (มีสาขาที่ประจวบคีรีขันธ์ สุพรรณบุรี กาญจนบุรี) ชลบุรี (มีสาขาที่ชลบุรี) ขอนแก่น (มีสาขาที่อุดรธานี) นครราชสีมา สงขลา สุราษฎร์ธานี เชียงใหม่ และพิษณุโลก มีหน้าที่

- ๑) ศึกษา ทดสอบ ประยุกต์และพัฒนาการใช้เทคโนโลยีการจัดการศัตรูพืชแบบผสมผสานให้เหมาะสมกับพื้นที่
- ๒) ส่งเสริมและถ่ายทอดเทคโนโลยีด้านการจัดการศัตรูพืชแบบผสมผสาน
- ๓) ดำเนินการผลิตขยายปัจจัยการควบคุมศัตรูพืช
- ๔) ให้บริการและสนับสนุนการตรวจวิเคราะห์ วินิจฉัย แจกเตือนภัยการระบาด และให้คำแนะนำการจัดการศัตรูพืช
- ๕) ปฏิบัติหน้าที่อื่น ๆ ตามที่ได้รับมอบหมาย

๗. ศูนย์ส่งเสริมเทคโนโลยีการเกษตรด้านวิศวกรรมเกษตร จำนวน ๒ ศูนย์ ตั้งอยู่ในจังหวัดชัยนาท และร้อยเอ็ด มีหน้าที่

- ๑) ศึกษา วิเคราะห์ ทดสอบ วิจัยประยุกต์ เทคโนโลยีด้านวิศวกรรมเกษตรและเทคโนโลยีอื่น ๆ ที่เกี่ยวข้อง
- ๒) ส่งเสริม และถ่ายทอดเทคโนโลยีด้านวิศวกรรมเกษตรและเทคโนโลยีอื่น ๆ ที่เกี่ยวข้องในการพัฒนาระบบการเกษตรให้เหมาะสมกับศักยภาพของพื้นที่
- ๓) เป็นศูนย์กลางในการพัฒนาการเกษตรด้วยเทคโนโลยีด้านวิศวกรรมเกษตร เพื่อใช้ในงานส่งเสริมและพัฒนาอาชีพการเกษตร
- ๔) ให้บริการปรึกษา แนะนำ ออกแบบ ซ่อมแซม บำรุงรักษาระบบงานทางเทคนิคด้านวิศวกรรมเกษตรและเทคโนโลยีอื่น ๆ ที่เกี่ยวข้องเพื่อพัฒนาอาชีพการเกษตร
- ๕) ปฏิบัติงานอื่น ๆ ตามที่ได้รับมอบหมาย

๘. ศูนย์ส่งเสริมเทคโนโลยีการเกษตรด้านแมลงเศรษฐกิจ จำนวน ๒ ศูนย์ ตั้งอยู่ในจังหวัดเชียงใหม่ และชุมพร มีหน้าที่
- ๑) ศึกษา วิจัย ทดสอบ และประยุกต์เทคโนโลยีการเลี้ยงแมลงเศรษฐกิจ และการพัฒนาผลิตภัณฑ์จากแมลงเศรษฐกิจ
 - ๒) ส่งเสริม ถ่ายทอดเทคโนโลยีการเลี้ยงแมลงเศรษฐกิจ และการพัฒนาผลิตภัณฑ์จากแมลงเศรษฐกิจ
 - ๓) เป็นศูนย์กลางการพัฒนาการผลิต ขยายและกระจายพันธุ์แมลงเศรษฐกิจ เพื่อใช้ในงานส่งเสริมและพัฒนาอาชีพการเกษตร
 - ๔) ให้บริการและสนับสนุนการตรวจวิเคราะห์ วินิจฉัยโรคและศัตรูของแมลงเศรษฐกิจ และให้คำแนะนำในการป้องกันกำจัด
 - ๕) ให้บริการตรวจคุณภาพเบื้องต้นของผลิตภัณฑ์จากแมลงเศรษฐกิจ
 - ๖) ปฏิบัติหน้าที่อื่น ๆ ตามที่ได้รับมอบหมาย

๙. ศูนย์ส่งเสริมเยาวชนเกษตรกรอาเซียน จำนวน ๑ ศูนย์ ตั้งอยู่ในจังหวัดกาญจนบุรี มีหน้าที่
- ๑) ศึกษา วิจัย พัฒนาการส่งเสริมและพัฒนาเยาวชนเกษตรกร
 - ๒) เป็นศูนย์กลางการส่งเสริมและพัฒนาเยาวชนเกษตรกรในภูมิภาคอาเซียนและระดับนานาชาติ
 - ๓) ส่งเสริมและถ่ายทอดเทคโนโลยีด้านการพัฒนาเยาวชนเกษตรกร และฝึกอาชีพการเกษตร
 - ๔) ให้คำปรึกษา แนะนำ บริการข้อมูล ข่าวสารวิชาการการส่งเสริมและพัฒนาเยาวชนเกษตรกร
 - ๕) ประสานงาน องค์กร หน่วยงาน ภาคีเครือข่ายการส่งเสริมพัฒนาเยาวชนเกษตรกร
 - ๖) ปฏิบัติงานอื่น ๆ ตามที่ได้รับมอบหมาย

อัตรากำลังข้าราชการ สำนักงานส่งเสริมและพัฒนากาการเกษตรที่ ๑-๖
กรมส่งเสริมการเกษตร

สำนักงาน	สายงาน	ผู้อำนวยการสำนัก	ผู้อำนวยการศูนย์ (ศูนย์ปฏิบัติการ ๕๐ ศูนย์)				ชำนาญการพิเศษ	ปฏิบัติการ หรือ ชำนาญการ หรือ ชำนาญการพิเศษ	ชำนาญการ	ปฏิบัติการ หรือ ชำนาญการ	อาวุโส	ชำนาญงาน	ปฏิบัติงาน หรือ ชำนาญงาน	รวม
			๕๒	ชำนาญการพิเศษ	ปฏิบัติการ หรือ ชำนาญการ หรือ ชำนาญการพิเศษ	ชำนาญการ								
สำนักงานส่งเสริมและพัฒนากาการเกษตรที่ ๑ จังหวัดชัยนาท	๑	๕	๑			๙	๓		๒๓	๑		๑๑	๔๗	
สำนักงานส่งเสริมและพัฒนากาการเกษตรที่ ๒ จังหวัดราชบุรี	๑	๙			๑	๙	๓		๔๙	๑		๑๐	๗๑	
สำนักงานส่งเสริมและพัฒนากาการเกษตรที่ ๓ จังหวัดระยอง	๑	๙				๙	๓		๔๕	๑		๑๓	๗๓	
สำนักงานส่งเสริมและพัฒนากาการเกษตรที่ ๔ จังหวัดขอนแก่น	๑	๑๑	๑			๙	๖	๑	๗๕			๑๙	๑๑๙	
สำนักงานส่งเสริมและพัฒนากาการเกษตรที่ ๕ จังหวัดสงขลา	๑	๙				๙	๖		๕๘	๑		๑๓	๙๒	
สำนักงานส่งเสริมและพัฒนากาการเกษตรที่ ๖ จังหวัดเชียงใหม่	๑	๑๓			๑	๙	๖	๑	๑๐๐		๑	๒๑	๑๕๑	
รวม	๖	๔๙	๒		๒	๓๐	๒๗	๒	๓๔๖	๙	๑	๘๖	๕๕๒	

สำนักงานส่งเสริมและพัฒนาการเกษตรที่ ๑ - ๖

เขต ที่	จำนวน (จังหวัด)	จำนวน ศูนย์	จังหวัด
๑	๘	๓	ชัยนาท นนทบุรี ปทุมธานี พระนครศรีอยุธยา ลพบุรี สระบุรี สิงห์บุรี อ่างทอง ศูนย์ปฏิบัติการ ได้แก่ ศูนย์ส่งเสริมและพัฒนาอาชีพการเกษตร จังหวัดลพบุรี ศูนย์ส่งเสริมเทคโนโลยีการเกษตรด้านอารักขาพืช (ชัยนาท) ด้านวิศวกรรมเกษตร (ชัยนาท)
๒	๘	๖	ราชบุรี กาญจนบุรี นครปฐม ประจวบคีรีขันธ์ เพชรบุรี สมุทรสงคราม สมุทรสาคร สุพรรณบุรี ศูนย์ปฏิบัติการ ได้แก่ ศูนย์ส่งเสริมและพัฒนาอาชีพการเกษตร (สมุทรสาคร เพชรบุรี สุพรรณบุรี) เกษตรที่สูง (กาญจนบุรี) ศูนย์ส่งเสริมเทคโนโลยีการเกษตรด้านอารักขาพืช (สุพรรณบุรี) ศูนย์ส่งเสริมเยาวชนเกษตรอาเซียน (กาญจนบุรี)
๓	๙	๕	ระยอง จันทบุรี ฉะเชิงเทรา ชลบุรี ตราด นครนายก ปราจีนบุรี สมุทรปราการ สระแก้ว ศูนย์ปฏิบัติการ ได้แก่ ศูนย์ส่งเสริมและพัฒนาอาชีพการเกษตร (ชลบุรี จันทบุรี ระยอง ฉะเชิงเทรา) ศูนย์ส่งเสริมเทคโนโลยีการเกษตรด้านอารักขาพืช (ชลบุรี)
๔	๒๐	๑๒	ขอนแก่น กาฬสินธุ์ ชัยภูมิ นครพนม นครราชสีมา บึงกาฬ บุรีรัมย์ มหาสารคาม มุกดาหาร ยโสธร ร้อยเอ็ด เลย ศรีสะเกษ สกลนคร สุรินทร์ หนองคาย หนองบัวลำภู อุดรธานี อุบลราชธานี อำนาจเจริญ ศูนย์ปฏิบัติการ ได้แก่ ศูนย์ส่งเสริมและพัฒนาอาชีพการเกษตร (ขอนแก่น นครราชสีมา บุรีรัมย์ มหาสารคาม ยโสธร เลย อุดรธานี หนองคาย) เกษตรที่สูง (เลย) ศูนย์ส่งเสริมเทคโนโลยีการเกษตรด้านอารักขาพืช (ขอนแก่น) ด้านอารักขาพืช (นครราชสีมา) ด้านวิศวกรรมเกษตร (ร้อยเอ็ด)
๕	๑๔	๘	สงขลา กระบี่ ชุมพร ตรัง นครศรีธรรมราช นราธิวาส ปัตตานี พังงา พัทลุง ภูเก็ต ยะลา ระนอง สตูล สุราษฎร์ธานี ศูนย์ปฏิบัติการ ได้แก่ ศูนย์ส่งเสริมและพัฒนาอาชีพการเกษตร (กระบี่ ตรัง นครศรีธรรมราช ยะลา สุราษฎร์ธานี) ศูนย์ส่งเสริมเทคโนโลยีการเกษตรด้านอารักขาพืช (สงขลา) ด้านอารักขาพืช (สุราษฎร์ธานี) ด้านแมลงเศรษฐกิจ (ชุมพร)
๖	๑๗	๑๖	เชียงใหม่ กำแพงเพชร เชียงราย ตาก นครสวรรค์ น่าน พะเยา พิจิตร พิษณุโลก เพชรบูรณ์ แพร่ แม่ฮ่องสอน ลำปาง ลำพูน สุโขทัย อุตรดิตถ์ อุทัยธานี ศูนย์ปฏิบัติการ ได้แก่ ศูนย์ส่งเสริมและพัฒนาอาชีพการเกษตร (กำแพงเพชร เชียงราย เชียงใหม่ น่าน พิษณุโลก ลำพูน อุตรดิตถ์) เกษตรที่สูง (เชียงใหม่) เชียงใหม่ ตาก พะเยา แม่ฮ่องสอน ลำพูน) ศูนย์ส่งเสริมเทคโนโลยีการเกษตรด้านอารักขาพืช (เชียงใหม่ พิษณุโลก) ด้านแมลงเศรษฐกิจ (เชียงใหม่)

หมายเหตุ: ศูนย์ส่งเสริมและพัฒนาอาชีพการเกษตร จำนวน ๓๖ ศูนย์ ศูนย์วิชาการเฉพาะด้าน จำนวน ๑๔ ศูนย์ ได้แก่ ศูนย์ส่งเสริมเทคโนโลยีการเกษตรด้านอารักขาพืช ๙ ศูนย์
ศูนย์ส่งเสริมเทคโนโลยีการเกษตรด้านวิศวกรรมเกษตร ๒ ศูนย์ ศูนย์ส่งเสริมเทคโนโลยีการเกษตรด้านแมลงเศรษฐกิจ ๒ ศูนย์ ศูนย์ส่งเสริมเยาวชนเกษตรอาเซียน ๑ ศูนย์