

# ตำแหน่งเป้าหมาย

## ๑. อธิบดีกรมส่งเสริมการเกษตร (ประเภทบริหาร ระดับสูง)

### เดิม

๑.๑ ปัจจุบันดำรงตำแหน่งใดตำแหน่งหนึ่ง ดังต่อไปนี้

(๑) ดำรงตำแหน่งผู้ทรงคุณวุฒิ (ประเภทวิชาการ ระดับทรงคุณวุฒิ) มีระยะเวลา ในการดำรงตำแหน่งผู้ทรงคุณวุฒิ มาแล้วไม่น้อยกว่า ๑ ปี และเคยดำรงตำแหน่งประเภทอำนวยการ ระดับสูง ไม่น้อยกว่า ๒ ปี

(๒) ดำรงตำแหน่งรองอธิบดี (ประเภทบริหาร ระดับต้น) มีระยะเวลาในการดำรงตำแหน่งรองอธิบดี มาแล้วไม่น้อยกว่า ๑ ปี หรือนับรวมตำแหน่งประเภทอำนวยการ ไม่น้อยกว่า ๓ ปี

๑.๒ ผ่านการอบรมหลักสูตรและมีคุณสมบัติเฉพาะสำหรับตำแหน่งตามที่ ก.พ. กำหนด

## ๑. อธิบดีกรมส่งเสริมการเกษตร (ประเภทบริหาร ระดับสูง)

### ใหม่

๑.๑ ปัจจุบันดำรงตำแหน่งใดตำแหน่งหนึ่ง ดังต่อไปนี้

(๑) ดำรงตำแหน่งผู้ทรงคุณวุฒิ (ประเภทวิชาการ ระดับทรงคุณวุฒิ) มีระยะเวลา ในการดำรงตำแหน่งผู้ทรงคุณวุฒิ มาแล้วไม่น้อยกว่า ๑ ปี และเคยดำรงตำแหน่งประเภทอำนวยการ ระดับสูง ไม่น้อยกว่า ๒ ปี

(๒) ดำรงตำแหน่งรองอธิบดี (ประเภทบริหาร ระดับต้น) มีระยะเวลาในการดำรงตำแหน่งรองอธิบดี มาแล้วไม่น้อยกว่า ๑ ปี หรือนับรวมตำแหน่งประเภทอำนวยการ ไม่น้อยกว่า ๓ ปี

๑.๒ ผ่านการอบรมหลักสูตรและมีคุณสมบัติเฉพาะสำหรับตำแหน่งตามที่ ก.พ. กำหนด

ภาพแสดงเส้นทางสั่งสมประสบการณ์และผลงาน ของตำแหน่งเป้าหมาย  
ตำแหน่ง อธิบดีกรมส่งเสริมการเกษตร



ส่วนกลาง ส่วนภูมิภาค สถานะเทียบเท่ากัน

# ตำแหน่งเป้าหมาย

## ๒. รองอธิบดีกรมส่งเสริมการเกษตร (ประเภทบริหาร ระดับต้น)

### เดิม

๒.๑ ปัจจุบันดำรงตำแหน่งใดตำแหน่งหนึ่ง ดังต่อไปนี้

(๑) ดำรงตำแหน่งผู้อำนวยการกอง/สำนัก/สำนักงานส่งเสริมและพัฒนาการเกษตร (ประเภทอำนาจการ ระดับสูง) มาแล้วไม่น้อยกว่า ๒ ปี

(๒) ดำรงตำแหน่งผู้อำนวยการกอง/สำนัก/สำนักงานส่งเสริมและพัฒนาการเกษตร (ประเภทอำนาจการ ระดับสูง) และตำแหน่งประเภทอำนาจการ รวมกันไม่น้อยกว่า ๒ ปี

๒.๒ ผ่านการอบรมหลักสูตรและมีคุณสมบัติเฉพาะสำหรับตำแหน่งตามที่ ก.พ. กำหนด

## ๒. รองอธิบดีกรมส่งเสริมการเกษตร (ประเภทบริหาร ระดับต้น)

### ใหม่

๒.๑ ปัจจุบันดำรงตำแหน่งใดตำแหน่งหนึ่ง ดังต่อไปนี้

(๑) ดำรงตำแหน่งหรือเคยดำรงตำแหน่งผู้อำนวยการกอง/สำนัก/สำนักงานส่งเสริมและพัฒนาการเกษตร (ประเภทอำนาจการ ระดับสูง) มาแล้วไม่น้อยกว่า ๒ ปี

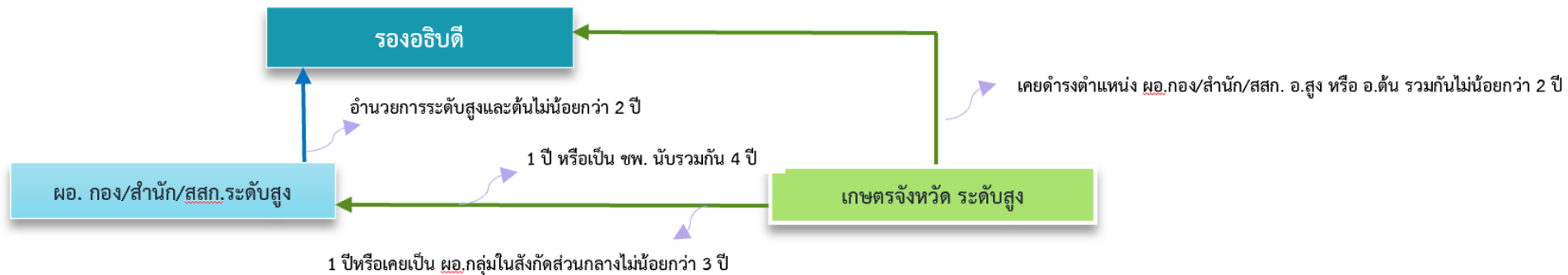
(๒) ดำรงตำแหน่งหรือเคยดำรงตำแหน่งผู้อำนวยการกอง/สำนัก/สำนักงานส่งเสริมและพัฒนาการเกษตร (ประเภทอำนาจการ ระดับสูง) และตำแหน่งประเภทอำนาจการ รวมกันไม่น้อยกว่า ๒ ปี

(๓) ดำรงตำแหน่งเกษตรจังหวัด (ประเภทอำนาจการ ระดับสูง) และเคยดำรงตำแหน่งผู้อำนวยการกอง/สำนัก/สำนักงานส่งเสริมและพัฒนาการเกษตร (ประเภทอำนาจการ ระดับสูง หรือประเภทอำนาจการ ระดับต้น) รวมกันไม่น้อยกว่า ๒ ปี

๒.๒ ผ่านการอบรมหลักสูตรและมีคุณสมบัติเฉพาะสำหรับตำแหน่งตามที่ ก.พ. กำหนด

# ภาพแสดงเส้นทางสั่งสมประสบการณ์และผลงาน ของตำแหน่งเป้าหมาย

## ตำแหน่ง รองอธิบดีกรมส่งเสริมการเกษตร



ส่วนกลาง ส่วนภูมิภาค สถานะเทียบเท่ากัน

# ตำแหน่งเป้าหมาย

## ๓. ผู้ทรงคุณวุฒิ (ประเภทวิชาการ ระดับทรงคุณวุฒิ)

### เดิม

๓.๑ ปัจจุบันดำรงตำแหน่งใดตำแหน่งหนึ่ง ดังต่อไปนี้

(๑) ดำรงตำแหน่งรองอธิบดี (ประเภทบริหาร ระดับต้น) มาแล้วไม่น้อยกว่า ๑ ปี และมีประสบการณ์ที่เกี่ยวข้องกับสาขาผู้ทรงคุณวุฒิ ไม่น้อยกว่า ๑ ปี

(๒) ดำรงตำแหน่งผู้อำนวยการกอง/สำนัก (ประเภทอำนาจการ ระดับสูง) มาแล้วไม่น้อยกว่า ๓ ปี และมีประสบการณ์ที่เกี่ยวข้องกับสาขาผู้ทรงคุณวุฒิ ไม่น้อยกว่า ๒ ปี

(๓) ดำรงตำแหน่งผู้เชี่ยวชาญ (ประเภทวิชาการ ระดับเชี่ยวชาญ) มาแล้วไม่น้อยกว่า ๓ ปี และมีประสบการณ์ที่เกี่ยวข้องกับสาขาผู้ทรงคุณวุฒิ ไม่น้อยกว่า ๒ ปี

๓.๒ มีผลงานทางวิชาการเป็นที่ยอมรับในวงการวิชาการด้านนั้น ๆ โดยจะต้องได้รับการตีพิมพ์ เผยแพร่ทางวารสารวิชาการ ในประเทศหรือต่างประเทศ

๓.๓ มีคุณสมบัติเฉพาะสำหรับตำแหน่งตามที่ ก.พ. กำหนด

ทั้งนี้ ประสบการณ์ที่เกี่ยวข้องกับสาขาผู้ทรงคุณวุฒิ ได้แก่ ประสบการณ์ในการบริหาร โครงการ ส่งเสริมและพัฒนาการเกษตรในลักษณะบูรณาการทั้งด้านบริหารและวิชาการ เป็นโครงการ ระดับประเทศและมีขอบเขตการดำเนินงานในหลายจังหวัด มีผลกระทบในวงกว้าง เช่น พื้นที่ ชลประทาน กลุ่มเจ้าพระยา หรือโครงการส่งเสริมและพัฒนาการเกษตรที่มีขอบเขตไม่น้อยกว่า ๕๐ จังหวัด โดยการนับระยะเวลาจะพิจารณาจากประสบการณ์ในงานที่เกี่ยวข้องและคำสั่งมอบหมาย งานหรือที่ระบุไว้ในเอกสารโครงการในฐานะหัวหน้าโครงการ

## ๓. ผู้ทรงคุณวุฒิ (ประเภทวิชาการ ระดับทรงคุณวุฒิ)

### ใหม่

๓.๑ ปัจจุบันดำรงตำแหน่งใดตำแหน่งหนึ่ง ดังต่อไปนี้

(๑) ดำรงตำแหน่งรองอธิบดี (ประเภทบริหาร ระดับต้น) มาแล้วไม่น้อยกว่า ๑ ปี และมี ประสบการณ์ที่เกี่ยวข้องกับสาขาผู้ทรงคุณวุฒิ ไม่น้อยกว่า ๑ ปี

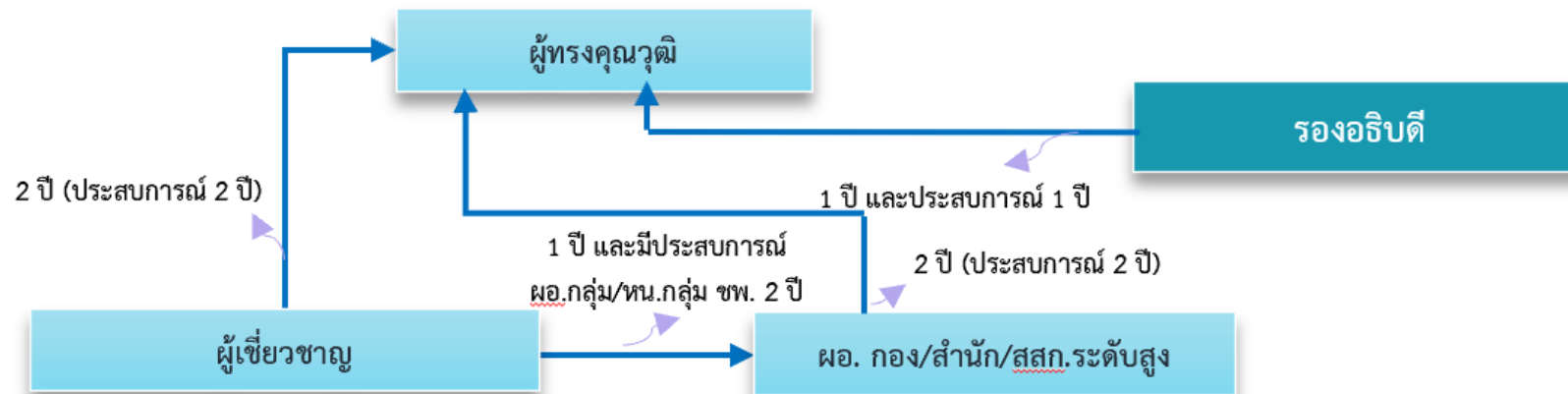
(๒) ดำรงตำแหน่งผู้อำนวยการกอง/สำนัก/สำนักงานส่งเสริมและพัฒนาการเกษตร (ประเภท อำนาจการ ระดับสูง) มาแล้วไม่น้อยกว่า ๒ ปี และมีประสบการณ์ที่เกี่ยวข้องกับสาขา ผู้ทรงคุณวุฒิ ไม่น้อยกว่า ๒ ปี

(๓) ดำรงตำแหน่งผู้เชี่ยวชาญ (ประเภทวิชาการ ระดับเชี่ยวชาญ) มาแล้วไม่น้อยกว่า ๒ ปี และมีประสบการณ์ที่เกี่ยวข้องกับสาขาผู้ทรงคุณวุฒิ ไม่น้อยกว่า ๒ ปี

๓.๒ มีคุณสมบัติเฉพาะสำหรับตำแหน่งตามที่ ก.พ. กำหนด

# ภาพแสดงเส้นทางตั้งสมประสบการณ์และผลงาน ของตำแหน่งเป้าหมาย

## ตำแหน่ง ผู้ทรงคุณวุฒิ



ส่วนกลาง ส่วนภูมิภาค สถานะเทียบเท่ากัน

# ตำแหน่งเป้าหมาย

## ๔. ผู้เชี่ยวชาญ (ประเภทวิชาการ ระดับเชี่ยวชาญ)

### เดิม

๔.๑ ปัจจุบันดำรงตำแหน่งใดตำแหน่งหนึ่ง ดังต่อไปนี้

(๑) ดำรงตำแหน่งผู้อำนวยการกอง (ประเภทอำนวยการ ระดับต้น) มาแล้ว ไม่น้อยกว่า ๑ ปี และมีประสบการณ์ในสาขาที่เกี่ยวข้องกับผู้เชี่ยวชาญ ไม่น้อยกว่า ๒ ปี

(๒) ดำรงตำแหน่งผู้อำนวยการกลุ่ม/ศูนย์/หัวหน้ากลุ่ม (ประเภทวิชาการ ระดับชำนาญการ พิเศษ) ในหน่วยงานส่วนกลางและ/หรือส่วนภูมิภาค มาแล้วไม่น้อยกว่า ๑ ปี และนับรวมการดำรง ตำแหน่งประเภทวิชาการ ระดับชำนาญการพิเศษ รวมกันไม่น้อยกว่า ๔ ปี และมีประสบการณ์ใน สาขาที่เกี่ยวข้องกับผู้เชี่ยวชาญไม่น้อยกว่า ๒ ปี

(๓) ดำรงตำแหน่งประเภทวิชาการ ระดับชำนาญการพิเศษ ภายใต้กลุ่ม/ศูนย์ ใน หน่วยงานส่วนกลาง มาแล้วไม่น้อยกว่า ๕ ปี และมีประสบการณ์ในสาขาที่เกี่ยวข้องกับ ผู้เชี่ยวชาญไม่น้อยกว่า ๓ ปี

๔.๒ มีผลงานทางวิชาการเป็นที่ยอมรับในวงการวิชาการด้านนั้น ๆ โดยจะต้องได้รับการตีพิมพ์ เผยแพร่ทางวารสารวิชาการ ในประเทศหรือต่างประเทศ

๔.๓ มีคุณสมบัติเฉพาะสำหรับตำแหน่งตามที่ ก.พ. กำหนด

ทั้งนี้ ประสบการณ์ในสาขาที่เกี่ยวข้องกับผู้เชี่ยวชาญ ได้แก่ หัวหน้าโครงการวิจัย หรือโครงการส่งเสริมและพัฒนาการเกษตรใน สาขาที่เกี่ยวข้อง ซึ่งมีลักษณะบูรณาการ และมีผลกระทบ ในวงกว้างโดยการนับระยะเวลา จะพิจารณาจากประสบการณ์ในสาขาที่ เกี่ยวข้อง หรือการบริหารโครงการ และคำสั่งมอบหมายงานให้มาปฏิบัติหน้าที่ภายใต้โครงการดังกล่าว และนับย้อนหลังถึงตำแหน่ง ประเภทวิชาการ ระดับชำนาญการพิเศษ

## ๔. ผู้เชี่ยวชาญ (ประเภทวิชาการ ระดับเชี่ยวชาญ)

### ใหม่

๔.๑ ปัจจุบันดำรงตำแหน่งใดตำแหน่งหนึ่ง ดังต่อไปนี้

(๑) ดำรงตำแหน่งผู้อำนวยการกอง (ประเภทอำนวยการ ระดับต้น) มาแล้ว ไม่น้อยกว่า ๑ ปี และมีผลงานและประสบการณ์ในสาขาที่เกี่ยวข้องกับผู้เชี่ยวชาญ ไม่น้อยกว่า ๒ ปี

(๒) ดำรงตำแหน่งเกษตรจังหวัด (ประเภทอำนวยการ ระดับต้น) มาแล้ว ไม่น้อยกว่า ๑ ปี และมีผลงานและประสบการณ์ในสาขาที่เกี่ยวข้องกับผู้เชี่ยวชาญ ไม่น้อยกว่า ๒ ปี

(๓) ดำรงตำแหน่งผู้อำนวยการกลุ่ม/ศูนย์/หัวหน้ากลุ่ม (ประเภทวิชาการ ระดับชำนาญการ พิเศษ) ในหน่วยงานส่วนกลางและ/หรือส่วนภูมิภาค มาแล้วไม่น้อยกว่า ๑ ปี และนับรวมการดำรง ตำแหน่งประเภทวิชาการ ระดับชำนาญการพิเศษ รวมกันไม่น้อยกว่า ๔ ปี และมีผลงาน และประสบการณ์ในสาขาที่เกี่ยวข้องกับผู้เชี่ยวชาญไม่น้อยกว่า ๒ ปี

(๔) ดำรงตำแหน่งประเภทวิชาการ ระดับชำนาญการพิเศษ ภายใต้กลุ่ม/ศูนย์ ในหน่วยงานส่วนกลาง มาแล้วไม่น้อยกว่า ๕ ปี และมีผลงานและประสบการณ์ในสาขาที่เกี่ยวข้อง กับผู้เชี่ยวชาญไม่น้อยกว่า ๓ ปี

(๕) ดำรงตำแหน่งประเภทวิชาการ ระดับชำนาญการพิเศษ ซึ่งเป็นตำแหน่งที่ขึ้นตรงกับ หัวหน้าหน่วยงาน/ส่วนราชการ และมีคุณสมบัติตามข้อ (๓) หรือ (๔)

๔.๒ มีคุณสมบัติเฉพาะสำหรับตำแหน่งตามที่ ก.พ. กำหนด





# ตำแหน่งเป้าหมาย

## ๕. ผู้อำนวยการกอง/สำนัก/ศูนย์ (ประเภทอำนวยการ ระดับสูง)

### เดิม

๕.๑ ปัจจุบันดำรงตำแหน่งใดตำแหน่งหนึ่ง ดังต่อไปนี้

(๑) ดำรงตำแหน่งเกษตรจังหวัด (ผู้อำนวยการเฉพาะด้าน (วิชาการส่งเสริมการเกษตร) ระดับสูง) มาแล้ว ไม่น้อยกว่า ๑ ปี

(๒) ดำรงตำแหน่งผู้อำนวยการกอง (ประเภทอำนวยการ ระดับต้น) มาแล้ว ไม่น้อยกว่า ๑ ปี

(๓) ดำรงตำแหน่งผู้อำนวยการกอง (ประเภทอำนวยการ ระดับต้น) และนับรวมการดำรงตำแหน่งประเภทวิชาการ ระดับชำนาญการพิเศษ รวมกันไม่น้อยกว่า ๔ ปี

(๔) ดำรงตำแหน่งผู้เชี่ยวชาญ (ประเภทวิชาการ ระดับเชี่ยวชาญ) มาแล้วไม่น้อยกว่า ๑ ปี และเคยดำรงตำแหน่งผู้อำนวยการกลุ่ม/ศูนย์/หัวหน้ากลุ่ม (ประเภทวิชาการ ระดับชำนาญการพิเศษ) ไม่น้อยกว่า ๒ ปี

(๕) ดำรงตำแหน่งผู้อำนวยการกลุ่ม/ศูนย์ (ประเภทวิชาการ ระดับชำนาญการพิเศษ) มาแล้วไม่น้อยกว่า ๑ ปี และนับรวมการดำรงตำแหน่งประเภทวิชาการ ระดับชำนาญการพิเศษ รวมกันไม่น้อยกว่า ๕ ปี

๕.๒ มีผลการประเมินการปฏิบัติราชการระดับดีมากขึ้นไปติดต่อกัน ๒ รอบการประเมิน

๕.๓ เงินเดือนไม่ต่ำกว่า ๔๗,๐๐๐ บาท

๕.๔ ผ่านการอบรมหลักสูตรนักบริหารการพัฒนาการเกษตรและสหกรณ์ระดับสูง (นบส.) ของกระทรวงเกษตรและสหกรณ์ หรือหลักสูตรนักบริหารระดับกลาง (นบก.) ของสำนักงาน ก.พ. หรือหลักสูตร เทียบเท่าหรือสูงกว่า ทั้งนี้ ให้อยู่ในดุลพินิจของคณะกรรมการพิจารณาเลื่อนและพิจารณาคัดเลือกข้าราชการเพื่อแต่งตั้ง โยกย้าย ให้ดำรงตำแหน่งประเภทอำนวยการ ระดับสูง และอำนวยการ ระดับต้น ที่อธิบดีกรมส่งเสริมการเกษตรแต่งตั้ง

๕.๕ มีประสบการณ์ในงานที่หลากหลายสำหรับตำแหน่งประเภทอำนวยการ ตามที่ ก.พ. และประกาศ อ.ก.พ. กระทรวงเกษตรและสหกรณ์ กำหนด

๕.๖ มีคุณสมบัติเฉพาะสำหรับตำแหน่งตามที่ ก.พ. กำหนด

## ๕. ผู้อำนวยการกอง/สำนัก/สำนักงานส่งเสริมและพัฒนาการเกษตร (ประเภทอำนวยการ ระดับสูง)

### ใหม่

๕.๑ ปัจจุบันดำรงตำแหน่งใดตำแหน่งหนึ่ง ดังต่อไปนี้

(๑) ดำรงตำแหน่งเกษตรจังหวัด (ผู้อำนวยการเฉพาะด้าน (วิชาการส่งเสริมการเกษตร) ระดับสูง) มาแล้วไม่น้อยกว่า ๑ ปี

(๒) ดำรงตำแหน่งเกษตรจังหวัด (ผู้อำนวยการเฉพาะด้าน (วิชาการส่งเสริมการเกษตร) ระดับสูง) และเคยดำรงตำแหน่งผู้อำนวยการกลุ่ม/ศูนย์ (ประเภทวิชาการ ระดับชำนาญการพิเศษ) มาแล้วไม่น้อยกว่า ๓ ปี

(๓) ดำรงตำแหน่งผู้อำนวยการกอง (ประเภทอำนวยการ ระดับต้น) มาแล้วไม่น้อยกว่า ๑ ปี

(๔) ดำรงตำแหน่งผู้อำนวยการกอง (ประเภทอำนวยการ ระดับต้น) และนับรวมการดำรงตำแหน่งประเภทวิชาการ ระดับชำนาญการพิเศษ รวมกันไม่น้อยกว่า ๔ ปี

(๕) ดำรงตำแหน่งผู้เชี่ยวชาญ (ประเภทวิชาการ ระดับเชี่ยวชาญ) มาแล้วไม่น้อยกว่า ๑ ปี และเคยดำรงตำแหน่งผู้อำนวยการกลุ่ม/ศูนย์/หัวหน้ากลุ่ม (ประเภทวิชาการ ระดับชำนาญการพิเศษ) ไม่น้อยกว่า ๓ ปี

(๖) ดำรงตำแหน่งผู้อำนวยการกลุ่ม/ศูนย์ (ประเภทวิชาการ ระดับชำนาญการพิเศษ) มาแล้วไม่น้อยกว่า ๑ ปี และนับรวมการดำรงตำแหน่งประเภทวิชาการ ระดับชำนาญการพิเศษ รวมกันไม่น้อยกว่า ๕ ปี

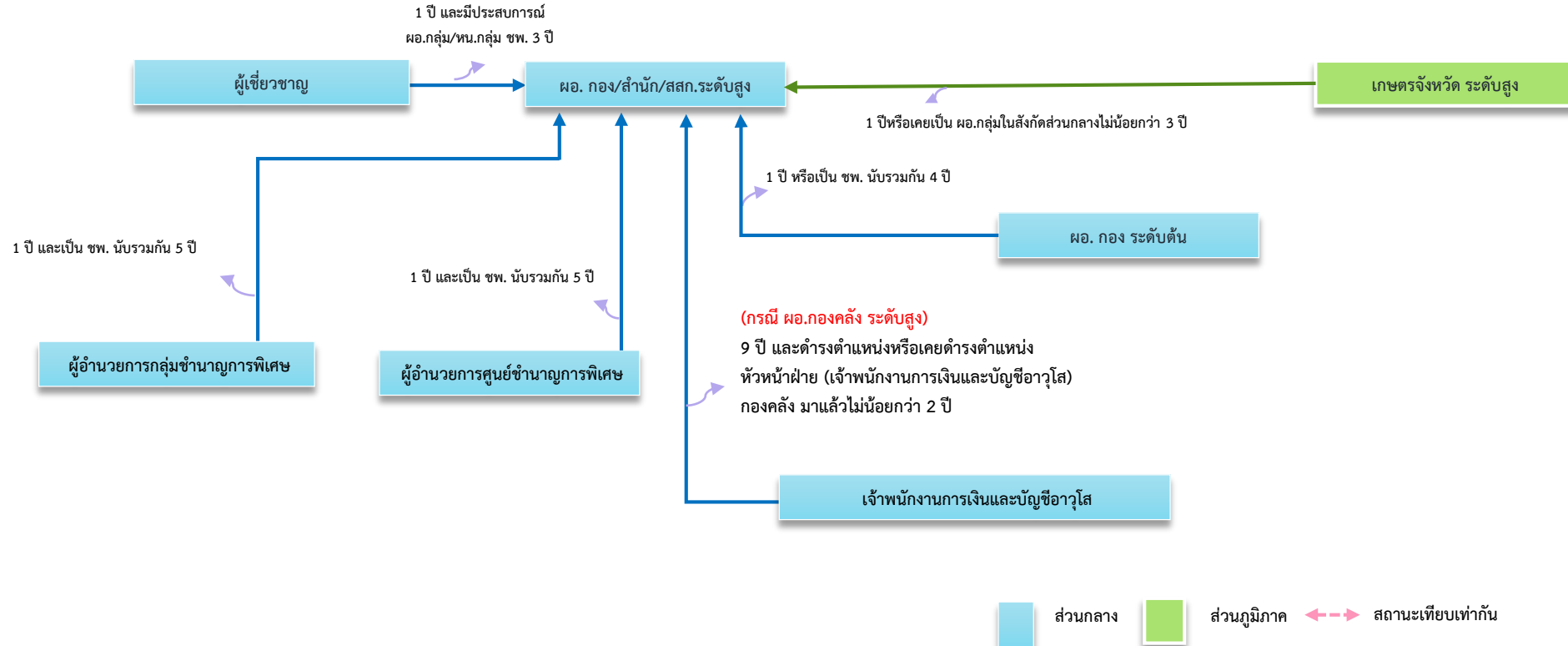
(๗) ตำแหน่งผู้อำนวยการกองคลัง กรณีข้าราชการประเภททั่วไป จะต้องดำรงตำแหน่งประเภททั่วไป ระดับอาวุโส มาแล้วไม่น้อยกว่า ๙ ปี และ/หรือเคยดำรงตำแหน่งหัวหน้ากลุ่ม (เจ้าพนักงานการเงินและบัญชีอาวุโส) กองคลัง มาแล้วไม่น้อยกว่า ๒ ปี

๕.๒ มีประสบการณ์ในงานที่หลากหลายสำหรับตำแหน่งประเภทอำนวยการ ตามที่ ก.พ. และประกาศ อ.ก.พ. กระทรวงเกษตรและสหกรณ์ กำหนด

๕.๓ มีคุณสมบัติเฉพาะสำหรับตำแหน่งตามที่ ก.พ. กำหนด

# ภาพแสดงเส้นทางตั้งสมประสบการณ์และผลงาน ของตำแหน่งเป้าหมาย

## ตำแหน่ง ผู้อำนวยการกอง/สำนัก/สำนักงานส่งเสริมและพัฒนากิจการเกษตร (ประเภทผู้อำนวยการ ระดับสูง)



# ตำแหน่งเป้าหมาย

## ๖. เกษตรจังหวัด (ผู้อำนวยการเฉพาะด้าน (วิชาการส่งเสริมการเกษตร) ระดับสูง)

### เดิม

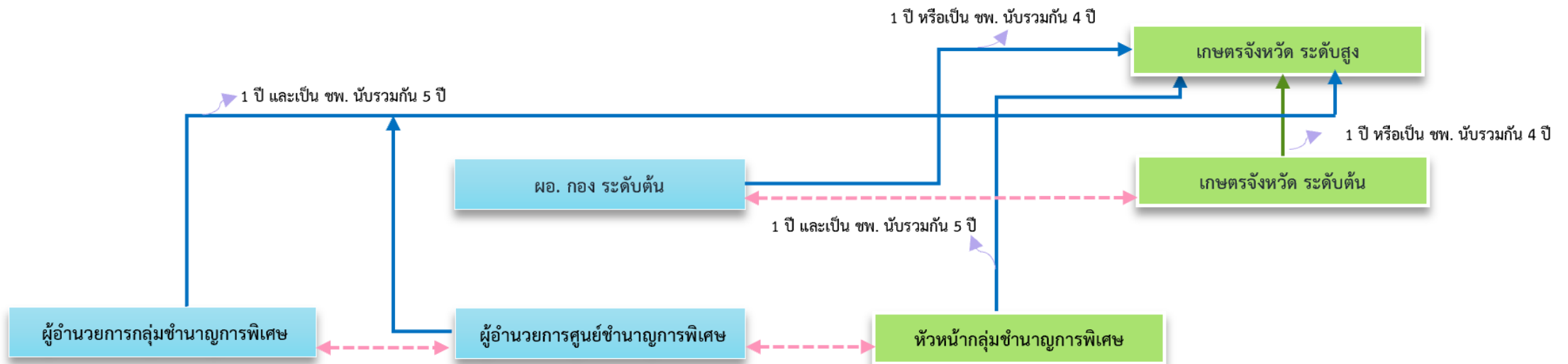
- ๖.๑ ปัจจุบันดำรงตำแหน่งใดตำแหน่งหนึ่ง ดังต่อไปนี้
  - (๑) ดำรงตำแหน่งผู้อำนวยการกอง/เกษตรจังหวัด (ประเภทอำนาจการ ระดับต้น) มาแล้ว ไม่น้อยกว่า ๑ ปี
  - (๒) ดำรงตำแหน่งผู้อำนวยการกอง/เกษตรจังหวัด (ประเภทอำนาจการ ระดับต้น) และนับรวมการดำรงตำแหน่งประเภทวิชาการ ระดับชำนาญการพิเศษ รวมกันไม่น้อยกว่า ๔ ปี
  - (๓) ดำรงตำแหน่งผู้เชี่ยวชาญ (ประเภทวิชาการ ระดับเชี่ยวชาญ) มาแล้วไม่น้อยกว่า ๑ ปี และเคยดำรงตำแหน่งผู้อำนวยการกลุ่ม/ศูนย์/หัวหน้ากลุ่ม (ประเภทวิชาการ ระดับชำนาญการพิเศษ) ไม่น้อยกว่า ๒ ปี
  - (๔) ดำรงตำแหน่งผู้อำนวยการกลุ่ม/ศูนย์/หัวหน้ากลุ่ม (ประเภทวิชาการ ระดับชำนาญการพิเศษ) มาแล้วไม่น้อยกว่า ๑ ปี และนับรวมการดำรงตำแหน่งประเภทวิชาการ ระดับชำนาญการพิเศษ รวมกันไม่น้อยกว่า ๕ ปี
- ๖.๒ มีผลการประเมินการปฏิบัติราชการระดับดีมากขึ้นไปติดต่อกัน ๒ รอบการประเมิน
- ๖.๓ เงินเดือนไม่ต่ำกว่า ๔๗,๐๐๐ บาท
- ๖.๔ ผ่านการอบรมหลักสูตรนักบริหารการพัฒนาการเกษตรและสหกรณ์ระดับสูง (นบส.) ของกระทรวงเกษตรและสหกรณ์ หรือหลักสูตรนักบริหารระดับกลาง (นบก.) ของสำนักงาน ก.พ. หรือหลักสูตร เทียบเท่าหรือสูงกว่า ทั้งนี้ ให้อยู่ในดุลพินิจของคณะกรรมการพิจารณาถ่วงดุลและพิจารณาคัดเลือกข้าราชการเพื่อแต่งตั้ง โยกย้าย ให้ดำรงตำแหน่งประเภทอำนาจการ ระดับสูง และอำนาจการ ระดับต้น ที่อธิบดีกรมส่งเสริมการเกษตรแต่งตั้ง
- ๖.๕ มีประสบการณ์ในงานที่หลากหลายสำหรับตำแหน่งประเภทอำนาจการ ตามที่ ก.พ. และประกาศ อ.ก.พ. กระทรวงเกษตรและสหกรณ์ กำหนด
- ๖.๖ มีคุณสมบัติเฉพาะสำหรับตำแหน่งตามที่ ก.พ. กำหนด

## ๖. เกษตรจังหวัด (ผู้อำนวยการเฉพาะด้าน (วิชาการส่งเสริมการเกษตร) ระดับสูง)

### ใหม่

- ๖.๑ ปัจจุบันดำรงตำแหน่งใดตำแหน่งหนึ่ง ดังต่อไปนี้
  - (๑) ดำรงตำแหน่งผู้อำนวยการกอง/เกษตรจังหวัด (ประเภทอำนาจการ ระดับต้น) มาแล้วไม่น้อยกว่า ๑ ปี
  - (๒) ดำรงตำแหน่งผู้อำนวยการกอง/เกษตรจังหวัด (ประเภทอำนาจการ ระดับต้น) และนับรวมการดำรงตำแหน่งประเภทวิชาการ ระดับชำนาญการพิเศษ รวมกันไม่น้อยกว่า ๔ ปี
  - (๓) ดำรงตำแหน่งผู้เชี่ยวชาญ (ประเภทวิชาการ ระดับเชี่ยวชาญ) มาแล้วไม่น้อยกว่า ๑ ปี และเคยดำรงตำแหน่งผู้อำนวยการกลุ่ม/ศูนย์/หัวหน้ากลุ่ม (ประเภทวิชาการ ระดับชำนาญการพิเศษ) ไม่น้อยกว่า ๓ ปี
  - (๔) ดำรงตำแหน่งผู้อำนวยการกลุ่ม/ศูนย์/หัวหน้ากลุ่ม (ประเภทวิชาการ ระดับชำนาญการพิเศษ) มาแล้วไม่น้อยกว่า ๑ ปี และนับรวมการดำรงตำแหน่งประเภทวิชาการ ระดับชำนาญการพิเศษ รวมกันไม่น้อยกว่า ๕ ปี
- ๖.๒ มีประสบการณ์ในงานที่หลากหลายสำหรับตำแหน่งประเภทอำนาจการ ตามที่ ก.พ. และประกาศ อ.ก.พ. กระทรวงเกษตรและสหกรณ์ กำหนด
- ๖.๓ มีคุณสมบัติเฉพาะสำหรับตำแหน่งตามที่ ก.พ. กำหนด

ภาพแสดงเส้นทางสั่งสมประสบการณ์และผลงาน ของตำแหน่งเป้าหมาย  
ตำแหน่งเกษตรจังหวัด (ผู้อำนวยการเฉพาะด้าน (วิชาการส่งเสริมการเกษตร) ระดับสูง))



ส่วนกลาง
  ส่วนภูมิภาค
  สถานะเทียบเท่ากัน

# ตำแหน่งเป้าหมาย

## ๗. ผู้อำนวยการกอง (ผู้อำนวยการเฉพาะด้าน ระดับต้น)

### เดิม

๗.๑ ปัจจุบันดำรงตำแหน่งผู้อำนวยการกลุ่ม/ศูนย์ (ประเภทวิชาการ ระดับชำนาญการพิเศษ) มาแล้วไม่น้อยกว่า ๑ ปี และนับรวมการดำรงตำแหน่งประเภทวิชาการ ระดับชำนาญการพิเศษ รวมกันไม่น้อยกว่า ๓ ปี

๗.๒ มีผลการประเมินการปฏิบัติราชการระดับดีมากขึ้นไปติดต่อกัน ๒ รอบการประเมิน

๗.๓ เงินเดือนไม่ต่ำกว่า ๓๙,๐๐๐ บาท

๗.๔ ผ่านการอบรมหลักสูตรนักบริหารการพัฒนาระบบราชการระดับกลาง (นบก.) ของ กระทรวงเกษตรและสหกรณ์ หรือหลักสูตรนักบริหารส่งเสริมการเกษตร (นสก.) หรือหลักสูตรนักบริหารส่งเสริมการเกษตรระดับอำเภอ (นสอ.) หรือหลักสูตรเทียบเท่าหรือสูงกว่า ทั้งนี้ ให้อยู่ในดุลพินิจของคณะกรรมการพิจารณาคุณลักษณะและพิจารณาคัดเลือกข้าราชการเพื่อแต่งตั้งโยกย้าย ให้ดำรงตำแหน่งประเภทอำนวยการ ระดับสูง และอำนวยการ ระดับต้น ที่อธิบดีกรมส่งเสริมการเกษตรแต่งตั้ง

๗.๕ มีประสบการณ์ในงานที่หลากหลายสำหรับตำแหน่งประเภทอำนวยการ ตามที่ ก.พ.และประกาศ อ.ก.พ. กระทรวงเกษตรและสหกรณ์ กำหนด

๗.๖ มีคุณสมบัติเฉพาะสำหรับตำแหน่งตามที่ ก.พ. กำหนด

## ๗. ผู้อำนวยการกอง (ผู้อำนวยการเฉพาะด้าน ระดับต้น)

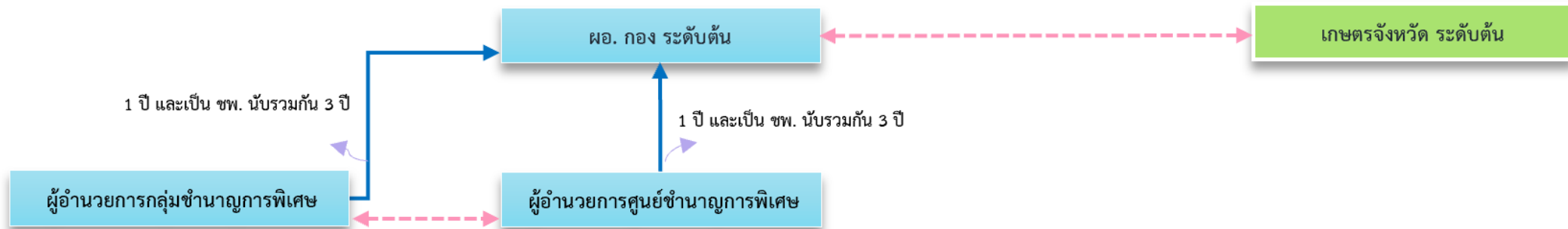
### ใหม่

๗.๑ ปัจจุบันดำรงตำแหน่งผู้อำนวยการกลุ่ม/ศูนย์ (ประเภทวิชาการ ระดับชำนาญการพิเศษ) มาแล้วไม่น้อยกว่า ๑ ปี และนับรวมการดำรงตำแหน่งประเภทวิชาการ ระดับชำนาญการพิเศษ รวมกันไม่น้อยกว่า ๓ ปี

๗.๒ มีประสบการณ์ในงานที่หลากหลายสำหรับตำแหน่งประเภทอำนวยการ ตามที่ ก.พ.และประกาศ อ.ก.พ. กระทรวงเกษตรและสหกรณ์ กำหนด

๗.๓ มีคุณสมบัติเฉพาะสำหรับตำแหน่งตามที่ ก.พ. กำหนด

ภาพแสดงเส้นทางสั่งสมประสบการณ์และผลงาน ของตำแหน่งเป้าหมาย  
ตำแหน่ง ผู้อำนวยการกอง (ผู้อำนวยการเฉพาะด้าน ระดับต้น)



ส่วนกลาง ส่วนภูมิภาค สถานะเทียบเท่ากัน

# ตำแหน่งเป้าหมาย

## ๘. ผู้อำนวยการกอง (ผู้อำนวยการ ระดับต้น)

### เดิม

๘.๑ ปัจจุบันดำรงตำแหน่งใดตำแหน่งหนึ่ง ดังต่อไปนี้

(๑) ดำรงตำแหน่งผู้อำนวยการกลุ่ม/ศูนย์ (ประเภทวิชาการ ระดับชำนาญการพิเศษ) มาแล้วไม่น้อยกว่า ๑ ปี และนับรวมการดำรงตำแหน่งประเภทวิชาการ ระดับชำนาญการพิเศษ รวมกันไม่น้อยกว่า ๓ ปี

(๒) ดำรงตำแหน่งหัวหน้ากลุ่ม/ฝ่าย/เกษตรอำเภอ (ประเภททั่วไป ระดับอาวุโส) มาแล้วไม่น้อยกว่า ๘ ปี

๘.๒ มีผลการประเมินการปฏิบัติราชการระดับดีมากขึ้นไปติดต่อกัน ๒ รอบการประเมิน

๘.๓ เงินเดือนไม่ต่ำกว่า ๓๙,๐๐๐ บาท

๘.๔ ผ่านการอบรมหลักสูตรนักบริหารการพัฒนากษตรและสหกรณ์ระดับกลาง (นบก.) ของกระทรวงเกษตรและสหกรณ์ หรือหลักสูตรนักบริหารส่งเสริมการเกษตร (นสก.) หรือหลักสูตรนักบริหารส่งเสริมการเกษตรระดับอำเภอ (นสอ.) หรือหลักสูตรเทียบเท่าหรือสูงกว่า ทั้งนี้ ให้อยู่ในดุลพินิจของคณะกรรมการพิจารณาคุณลักษณะและพิจารณาคัดเลือกข้าราชการเพื่อแต่งตั้งโยกย้าย ให้ดำรงตำแหน่งประเภทอำนวยการ ระดับสูง และอำนวยการ ระดับต้น ที่อธิบดีกรมส่งเสริมการเกษตรแต่งตั้ง

๘.๕ มีประสบการณ์ในงานที่หลากหลายสำหรับตำแหน่งประเภทอำนวยการ ตามที่ ก.พ. และประกาศ อ.ก.พ. กระทรวงเกษตรและสหกรณ์ กำหนด

๘.๖ มีคุณสมบัติเฉพาะสำหรับตำแหน่งตามที่ ก.พ. กำหนด

## ๘. เลขานุการกรม (ผู้อำนวยการ ระดับต้น)

### ใหม่

๘.๑ ปัจจุบันดำรงตำแหน่งใดตำแหน่งหนึ่ง ดังต่อไปนี้

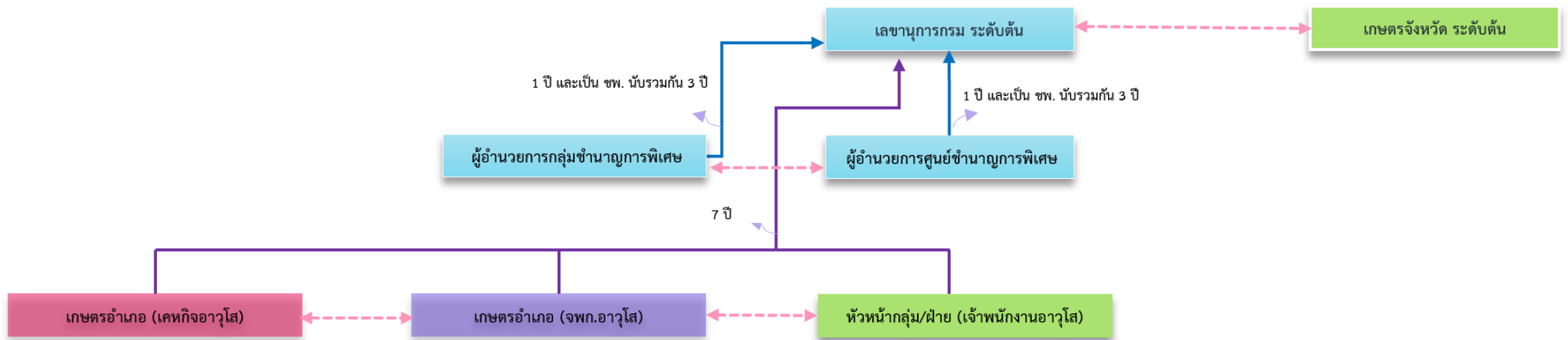
(๑) ดำรงตำแหน่งผู้อำนวยการกลุ่ม/ศูนย์ (ประเภทวิชาการ ระดับชำนาญการพิเศษ) มาแล้วไม่น้อยกว่า ๑ ปี และนับรวมการดำรงตำแหน่งประเภทวิชาการ ระดับชำนาญการพิเศษ รวมกันไม่น้อยกว่า ๓ ปี

(๒) ดำรงตำแหน่งหัวหน้ากลุ่ม/ฝ่าย/เกษตรอำเภอ (ประเภททั่วไป ระดับอาวุโส) มาแล้วไม่น้อยกว่า ๗ ปี

๘.๒ มีประสบการณ์ในงานที่หลากหลายสำหรับตำแหน่งประเภทอำนวยการ ตามที่ ก.พ. และประกาศ อ.ก.พ. กระทรวงเกษตรและสหกรณ์ กำหนด

๘.๓ มีคุณสมบัติเฉพาะสำหรับตำแหน่งตามที่ ก.พ. กำหนด

ภาพแสดงเส้นทางตั้งสมประสบการณ์และผลงาน ของตำแหน่งเป้าหมาย  
ตำแหน่ง เลขานุการกรม (ผู้อำนวยการ ระดับต้น)



ส่วนกลาง ส่วนภูมิภาค สถานะเทียบเท่ากัน



# ตำแหน่งเป้าหมาย

๙. เกษตรจังหวัด (ผู้อำนวยการเฉพาะด้าน  
(วิชาการส่งเสริมการเกษตร) ระดับต้น)

## เดิม

๙.๑ ปัจจุบันดำรงตำแหน่งผู้อำนวยการกลุ่ม/ศูนย์/หัวหน้ากลุ่ม (ประเภทวิชาการ ระดับชำนาญการพิเศษ) มาแล้วไม่น้อยกว่า ๑ ปี และนับรวมการดำรงตำแหน่งประเภทวิชาการ ระดับชำนาญการพิเศษ รวมกันไม่น้อยกว่า ๓ ปี

๙.๒ มีผลการประเมินการปฏิบัติราชการระดับดีมากขึ้นไปติดต่อกัน ๒ รอบการประเมิน

๙.๓ เงินเดือนไม่ต่ำกว่า ๓๙,๐๐๐ บาท

๙.๔ ผ่านการอบรมหลักสูตรนักบริหารการพัฒนาการเกษตรและสหกรณ์ระดับกลาง (นบก.) ของกระทรวงเกษตรและสหกรณ์ หรือหลักสูตรนักบริหารส่งเสริมการเกษตร (นสก.) หรือหลักสูตรนักบริหารส่งเสริมการเกษตรระดับอำเภอ (นสอ.) หรือหลักสูตรเทียบเท่าหรือสูงกว่า ทั้งนี้ ให้อยู่ในดุลพินิจของคณะกรรมการพิจารณาคุณลักษณะและพิจารณาคัดเลือกข้าราชการเพื่อแต่งตั้ง โยกย้ายให้ดำรงตำแหน่งประเภทอำนวยการ ระดับสูง และอำนวยการ ระดับต้น ที่อธิบดีกรมส่งเสริมการเกษตรแต่งตั้ง

๙.๕ มีประสบการณ์ในงานที่หลากหลายสำหรับตำแหน่งประเภทอำนวยการ ตามที่ ก.พ. และประกาศ อ.ก.พ. กระทรวงเกษตรและสหกรณ์ กำหนด

๙.๖ มีคุณสมบัติเฉพาะสำหรับตำแหน่งตามที่ ก.พ. กำหนด

๙. เกษตรจังหวัด (ผู้อำนวยการเฉพาะด้าน  
(วิชาการส่งเสริมการเกษตร) ระดับต้น)

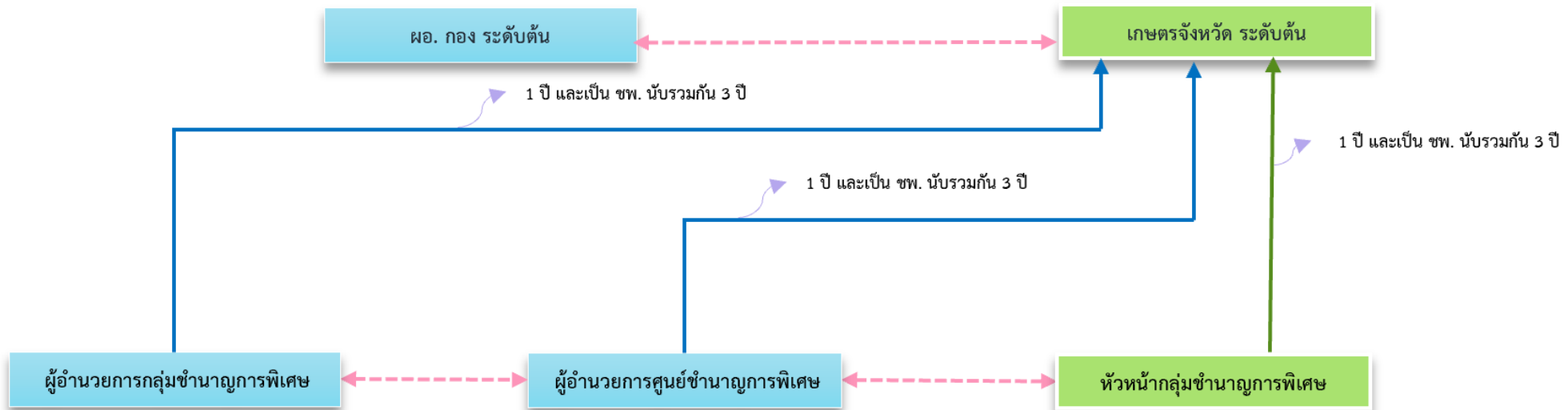
## ใหม่

๙.๑ ปัจจุบันดำรงตำแหน่งผู้อำนวยการกลุ่ม/ศูนย์/หัวหน้ากลุ่ม (ประเภทวิชาการ ระดับชำนาญการพิเศษ) มาแล้วไม่น้อยกว่า ๑ ปี และนับรวมการดำรงตำแหน่งประเภทวิชาการ ระดับชำนาญการพิเศษ รวมกันไม่น้อยกว่า ๓ ปี

๙.๒ มีประสบการณ์ในงานที่หลากหลายสำหรับตำแหน่งประเภทอำนวยการ ตามที่ ก.พ. และประกาศ อ.ก.พ. กระทรวงเกษตรและสหกรณ์ กำหนด

๙.๓ มีคุณสมบัติเฉพาะสำหรับตำแหน่งตามที่ ก.พ. กำหนด

ภาพแสดงเส้นทางสั่งสมประสบการณ์และผลงาน ของตำแหน่งเป้าหมาย  
ตำแหน่ง เกษตรจังหวัด (ผู้อำนวยการเฉพาะด้าน (วิชาการส่งเสริมการเกษตร) ระดับต้น)



ส่วนกลาง ส่วนภูมิภาค สถานะเทียบเท่ากัน

# ตำแหน่งในเส้นทางก้าวหน้า

## ๑๐. ผู้อำนวยการกลุ่ม/ศูนย์ (ประเภทวิชาการ ระดับชำนาญการพิเศษ) ในหน่วยงานส่วนกลาง

### เดิม

๑๐.๑ ปัจจุบันดำรงตำแหน่งใดตำแหน่งหนึ่ง ดังต่อไปนี้

- (๑) ดำรงตำแหน่งหัวหน้ากลุ่ม (ประเภทวิชาการ ระดับชำนาญการพิเศษ) ในหน่วยงานส่วนภูมิภาค
- (๒) ดำรงตำแหน่งประเภทวิชาการ ระดับชำนาญการพิเศษ ภายใต้กลุ่ม/ศูนย์ ในหน่วยงานส่วนกลาง
- (๓) ดำรงตำแหน่งประเภทวิชาการ ระดับชำนาญการ มาแล้วไม่น้อยกว่า ๗ ปี และปัจจุบันดำรงตำแหน่งสายงานนักวิชาการเกษตรหรือนักวิชาการส่งเสริมการเกษตร ภายใต้กลุ่ม/ศูนย์ ในหน่วยงานส่วนกลาง ทั้งนี้ จะต้องปฏิบัติงานและ/หรือเคยปฏิบัติงานภายใต้กลุ่ม/ศูนย์ ในหน่วยงานส่วนกลาง มาแล้วไม่น้อยกว่า ๒ ปี
- (๔) ดำรงตำแหน่งประเภทวิชาการ ระดับชำนาญการ มาแล้วไม่น้อยกว่า ๖ ปี และปัจจุบันดำรงตำแหน่งสายงานสนับสนุน ประเภทวิชาการ ภายใต้กลุ่ม/ศูนย์ ในหน่วยงานส่วนกลาง ทั้งนี้ จะต้องปฏิบัติงานและ/หรือเคยปฏิบัติงานภายใต้กลุ่ม/ศูนย์ ในหน่วยงานส่วนกลาง มาแล้วไม่น้อยกว่า ๒ ปี

๑๐.๒ เงินเดือนไม่ต่ำกว่า ๒๘,๐๐๐ บาท

๑๐.๓ ผ่านการอบรมหลักสูตรนักบริหารการพัฒนาการเกษตรและสหกรณ์ระดับกลาง (นบก.) ของกระทรวงเกษตรและสหกรณ์ หรือหลักสูตรนักบริหารส่งเสริมการเกษตร (นสอ.) หรือหลักสูตรนักบริหารส่งเสริมการเกษตรระดับอำเภอ (นสอ.) หรือหลักสูตรเทียบเท่าหรือสูงกว่า ทั้งนี้ ให้อยู่ในดุลพินิจของคณะกรรมการคัดเลือกที่ อ.ก.พ.กรมส่งเสริมการเกษตรแต่งตั้ง

๑๐.๔ มีผลงานที่แสดงให้เห็นว่าเป็นผู้ที่มีความรู้ความชำนาญ ในสาขาที่เกี่ยวข้อง กับลักษณะงานของตำแหน่งที่จะแต่งตั้ง ซึ่งได้แก่ ผลงานวิชาการ หรือได้รับมอบหมายให้เป็นหัวหน้าโครงการส่งเสริมและพัฒนาการเกษตร

๑๐.๕ มีคุณสมบัติเฉพาะสำหรับตำแหน่งตามที่ ก.พ. กำหนด

## ๑๐. ผู้อำนวยการกลุ่ม (ประเภทวิชาการ ระดับชำนาญการพิเศษ)

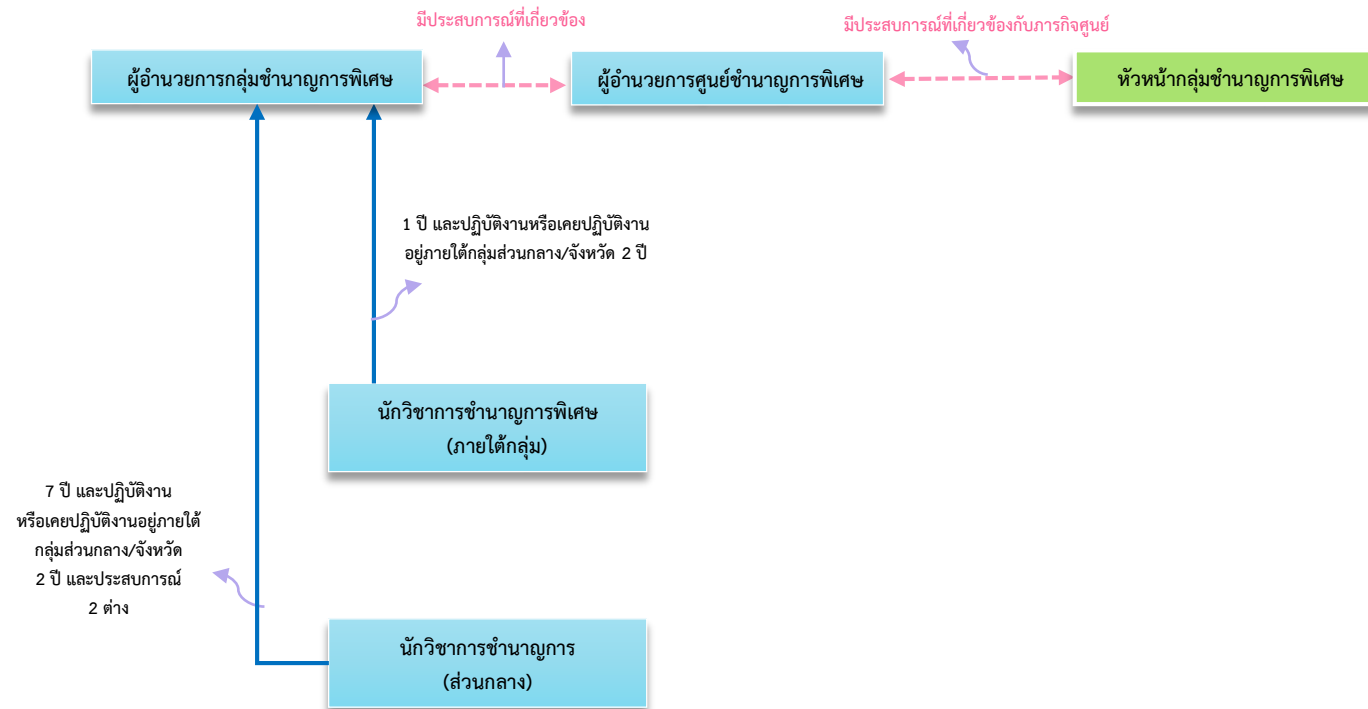
### ใหม่

๑๐.๑ ปัจจุบันดำรงตำแหน่งใดตำแหน่งหนึ่ง ดังต่อไปนี้

- (๑) ดำรงตำแหน่งประเภทวิชาการ ระดับชำนาญการพิเศษ ภายใต้กลุ่ม/ศูนย์ ในหน่วยงานส่วนกลาง มาแล้วไม่น้อยกว่า ๑ ปี และปฏิบัติงานหรือเคยปฏิบัติงานอยู่ภายใต้กลุ่ม/ศูนย์/จังหวัด มาแล้วไม่น้อยกว่า ๒ ปี
- (๒) ดำรงตำแหน่งประเภทวิชาการ ระดับชำนาญการ มาแล้วไม่น้อยกว่า ๗ ปี และปัจจุบันดำรงตำแหน่งภายใต้กลุ่ม/ศูนย์ ในหน่วยงานส่วนกลาง ทั้งนี้ จะต้องปฏิบัติงานหรือเคยปฏิบัติงานภายใต้กลุ่ม/ศูนย์/จังหวัด มาแล้วไม่น้อยกว่า ๒ ปี และมีประสบการณ์ในงานที่หลากหลายไม่น้อยกว่า ๒ ต่าง

๑๐.๒ มีคุณสมบัติเฉพาะสำหรับตำแหน่งตามที่ ก.พ. กำหนด

# ภาพแสดงเส้นทางตั้งสมประสบการณ์และผลงาน ของตำแหน่งในเส้นทางก้าวหน้า ตำแหน่ง ผู้อำนวยการกลุ่ม (ประเภทวิชาการ ระดับชำนาญการพิเศษ)



■ ส่วนกลาง ■ ส่วนภูมิภาค ↔ สถานะเทียบเท่ากัน

# ตำแหน่งในเส้นทางก้าวหน้า

## ๑๐. ผู้อำนวยการกลุ่ม/ศูนย์ (ประเภทวิชาการ ระดับชำนาญการพิเศษ) ในหน่วยงานส่วนกลาง

### เดิม

๑๐.๑ ปัจจุบันดำรงตำแหน่งใดตำแหน่งหนึ่ง ดังต่อไปนี้

(๑) ดำรงตำแหน่งหัวหน้ากลุ่ม (ประเภทวิชาการ ระดับชำนาญการพิเศษ) ในหน่วยงานส่วนภูมิภาค

(๒) ดำรงตำแหน่งประเภทวิชาการ ระดับชำนาญการพิเศษ ภายใต้วงกลุ่ม/ศูนย์ ในหน่วยงานส่วนกลาง

(๓) ดำรงตำแหน่งประเภทวิชาการ ระดับชำนาญการ มาแล้วไม่น้อยกว่า ๗ ปี และปัจจุบันดำรงตำแหน่งสายงานนักวิชาการเกษตรหรือนักวิชาการส่งเสริมการเกษตร ภายใต้วงกลุ่ม/ศูนย์ ในหน่วยงานส่วนกลาง ทั้งนี้ จะต้องปฏิบัติงานและ/หรือเคยปฏิบัติงานภายใต้วงกลุ่ม/ศูนย์ ในหน่วยงานส่วนกลาง มาแล้วไม่น้อยกว่า ๒ ปี

(๔) ดำรงตำแหน่งประเภทวิชาการ ระดับชำนาญการ มาแล้วไม่น้อยกว่า ๖ ปี และปัจจุบันดำรงตำแหน่งสายงานสนับสนุน ประเภทวิชาการ ภายใต้วงกลุ่ม/ศูนย์ ในหน่วยงานส่วนกลาง ทั้งนี้ จะต้องปฏิบัติงานและ/หรือเคยปฏิบัติงานภายใต้วงกลุ่ม/ศูนย์ ในหน่วยงานส่วนกลาง มาแล้วไม่น้อยกว่า ๒ ปี

๑๐.๒ เงินเดือนไม่ต่ำกว่า ๒๘,๐๐๐ บาท

๑๐.๓ ผ่านการอบรมหลักสูตรนักบริหารการพัฒนาการเกษตรและสหกรณ์ระดับกลาง (นบก.) ของกระทรวงเกษตรและสหกรณ์ หรือหลักสูตรนักบริหารส่งเสริมการเกษตร (นสอ.) หรือหลักสูตรนักบริหารส่งเสริมการเกษตรระดับอำเภอ (นสอ.) หรือหลักสูตรเทียบเท่าหรือสูงกว่า ทั้งนี้ ให้อยู่ในดุลพินิจของคณะกรรมการคัดเลือกที่ อ.ก.พ.กรมส่งเสริมการเกษตรแต่งตั้ง

๑๐.๔ มีผลงานที่แสดงให้เห็นว่าเป็นผู้ที่มีความรู้ความชำนาญ ในสาขาที่เกี่ยวข้อง กับลักษณะงานของตำแหน่งที่จะแต่งตั้ง ซึ่งได้แก่ ผลงานวิชาการ หรือได้รับมอบหมายให้เป็นหัวหน้าโครงการส่งเสริมและพัฒนาการเกษตร

๑๐.๕ มีคุณสมบัติเฉพาะสำหรับตำแหน่งตามที่ ก.พ. กำหนด

## ๑๑. ผู้อำนวยการศูนย์ (ประเภทวิชาการ ระดับชำนาญการพิเศษ)

### ใหม่

๑๑.๑ ปัจจุบันดำรงตำแหน่งใดตำแหน่งหนึ่ง ดังต่อไปนี้

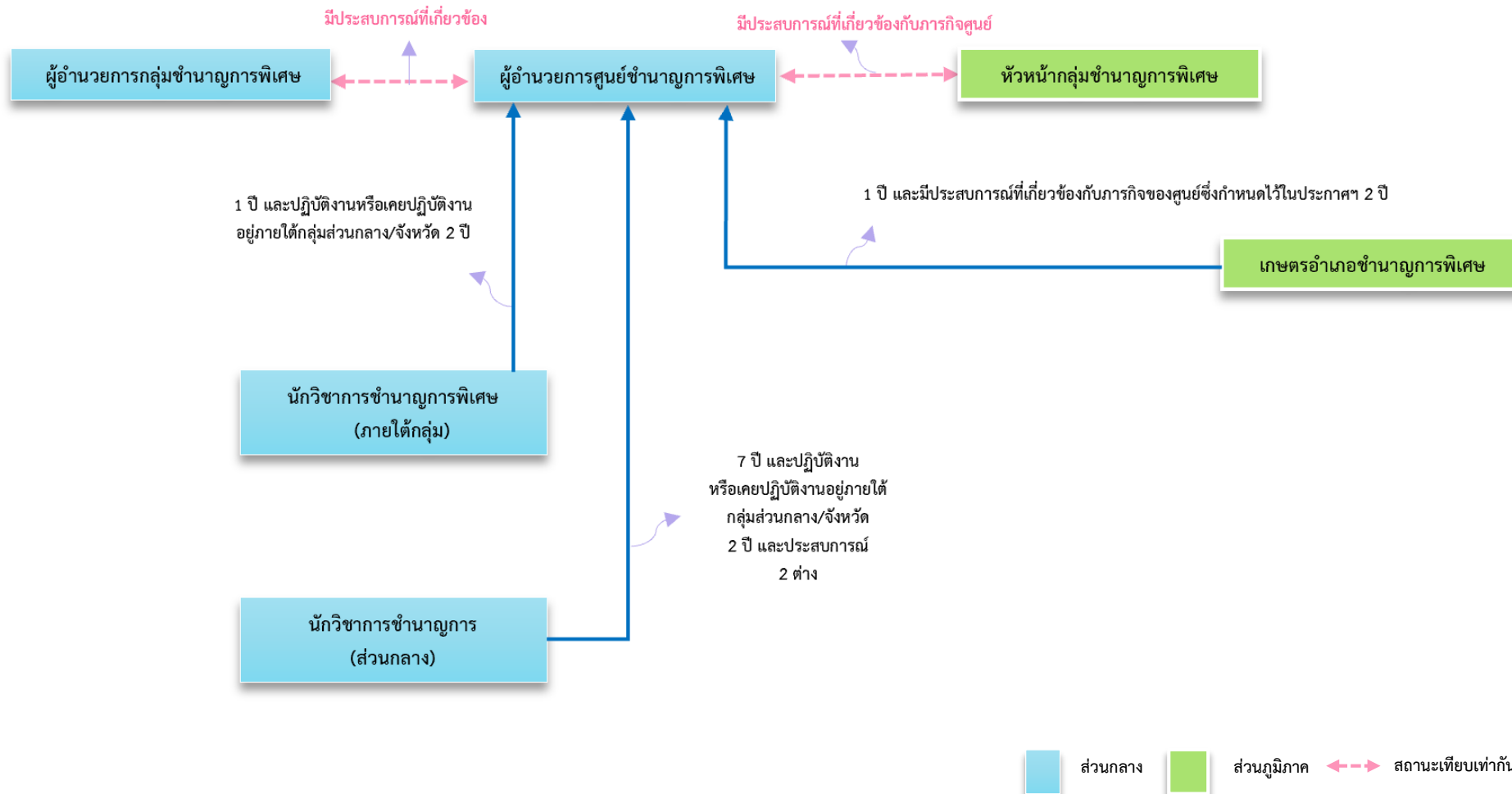
(๑) ดำรงตำแหน่งประเภทวิชาการ ระดับชำนาญการพิเศษ ภายใต้วงกลุ่ม/ศูนย์ ในหน่วยงานส่วนกลาง มาแล้วไม่น้อยกว่า ๑ ปี และปฏิบัติงานหรือเคยปฏิบัติงานอยู่ภายใต้วงกลุ่ม/ศูนย์/จังหวัด มาแล้วไม่น้อยกว่า ๒ ปี

(๒) ดำรงตำแหน่งเกษตรอำเภอ (ประเภทวิชาการ ระดับชำนาญการพิเศษ) มาแล้วไม่น้อยกว่า ๑ ปี และมีประสบการณ์ที่เกี่ยวข้องกับภารกิจของศูนย์ ๒ ปี ซึ่งกำหนดไว้ในประกาศรับสมัคร

(๓) ดำรงตำแหน่งประเภทวิชาการ ระดับชำนาญการ มาแล้วไม่น้อยกว่า ๗ ปี และปัจจุบันดำรงตำแหน่งภายใต้วงกลุ่ม/ศูนย์ ในหน่วยงานส่วนกลาง ทั้งนี้ จะต้องปฏิบัติงานหรือเคยปฏิบัติงานภายใต้วงกลุ่ม/ศูนย์/จังหวัด มาแล้วไม่น้อยกว่า ๒ ปี และมีประสบการณ์ในงานที่หลากหลายไม่น้อยกว่า ๒ ต่าง

๑๑.๒ มีคุณสมบัติเฉพาะสำหรับตำแหน่งตามที่ ก.พ. กำหนด

ภาพแสดงเส้นทางสั่งสมประสบการณ์และผลงาน ของตำแหน่งในเส้นทางก้าวหน้า  
ตำแหน่ง ผู้อำนวยการศูนย์ (ประเภทวิชาการ ระดับชำนาญการพิเศษ)



# ตำแหน่งในเส้นทางก้าวหน้า

## ๑๑. หัวหน้ากลุ่ม (ประเภทวิชาการ ระดับชำนาญการพิเศษ) สำนักงานเกษตรจังหวัด

### เดิม

๑๑.๑ ปัจจุบันดำรงตำแหน่งใดตำแหน่งหนึ่ง ดังต่อไปนี้

- (๑) ดำรงตำแหน่งเกษตรอำเภอ (ประเภทวิชาการ ระดับชำนาญการพิเศษ) มาแล้วไม่น้อยกว่า ๑ ปี
- (๒) ดำรงตำแหน่งประเภทวิชาการ ระดับชำนาญการพิเศษ ภายใต้กลุ่ม/ศูนย์ ในหน่วยงานส่วนกลาง
- (๓) ดำรงตำแหน่งเกษตรอำเภอ (ประเภทวิชาการ ระดับชำนาญการ) มาแล้ว ไม่น้อยกว่า ๒ ปี
- (๔) ดำรงตำแหน่งประเภทวิชาการ ระดับชำนาญการ มาแล้วไม่น้อยกว่า ๗ ปี และปัจจุบันดำรงตำแหน่งภายใต้กลุ่ม/ศูนย์ ในหน่วยงานส่วนกลางหรือสำนักงานเกษตรจังหวัด ทั้งนี้ จะต้องปฏิบัติงานและ/หรือเคยปฏิบัติงานภายใต้ กลุ่ม/ศูนย์ มาแล้วไม่น้อยกว่า ๒ ปี

๑๑.๒ เงินเดือนไม่ต่ำกว่า ๒๘,๐๐๐ บาท

๑๑.๓ ผ่านการอบรมหลักสูตรนักบริหารการพัฒนาการเกษตรและสหกรณ์ระดับกลาง (นบก.) ของกระทรวงเกษตรและสหกรณ์ หรือหลักสูตรนักบริหารส่งเสริมการเกษตร (นสก.) หรือหลักสูตร นักบริหารส่งเสริมการเกษตรระดับอำเภอ (นสอ.) หรือหลักสูตรเทียบเท่าหรือสูงกว่า ทั้งนี้ ให้อยู่ในดุลพินิจของคณะกรรมการคัดเลือกที่ อ.ก.พ.กรมส่งเสริมการเกษตรแต่งตั้ง

๑๑.๔ มีผลงานที่แสดงให้เห็นว่าเป็นผู้ที่มีความรู้ ความชำนาญ ในสาขาที่เกี่ยวข้องกับ ลักษณะงานของตำแหน่งที่จะแต่งตั้ง ซึ่งได้แก่ ผลงานวิชาการ หรือได้รับมอบหมายให้เป็นหัวหน้าโครงการส่งเสริมและพัฒนาการเกษตร

๑๑.๕ มีคุณสมบัติเฉพาะสำหรับตำแหน่งตามที่ ก.พ. กำหนด

## ๑๒. หัวหน้ากลุ่ม (ประเภทวิชาการ ระดับชำนาญการพิเศษ) สำนักงานเกษตรจังหวัด

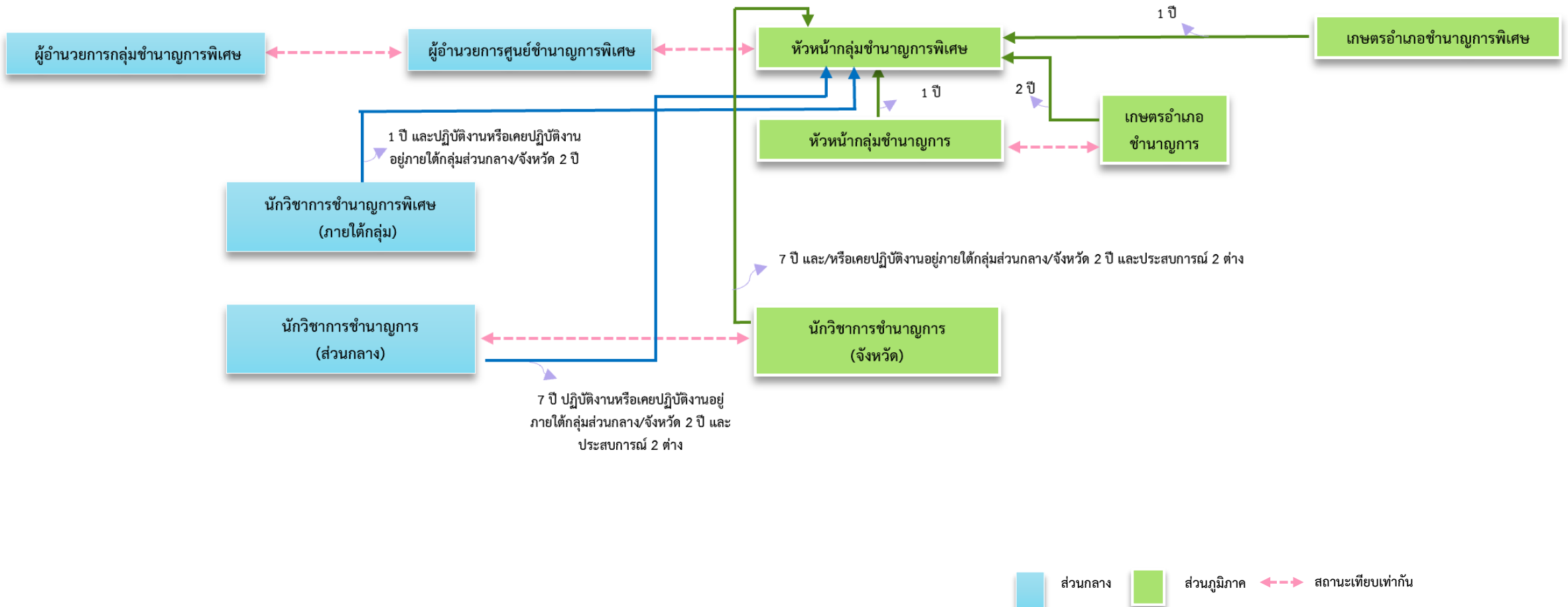
### ใหม่

๑๒.๑ ปัจจุบันดำรงตำแหน่งใดตำแหน่งหนึ่ง ดังต่อไปนี้

- (๑) ดำรงตำแหน่งเกษตรอำเภอ (ประเภทวิชาการ ระดับชำนาญการพิเศษ) มาแล้วไม่น้อยกว่า ๑ ปี
- (๒) ดำรงตำแหน่งประเภทวิชาการ ระดับชำนาญการพิเศษ ภายใต้กลุ่ม/ศูนย์ ในหน่วยงานส่วนกลาง มาแล้วไม่น้อยกว่า ๑ ปี และปฏิบัติงานหรือเคยปฏิบัติงานภายใต้กลุ่ม/ศูนย์/จังหวัด มาแล้วไม่น้อยกว่า ๒ ปี
- (๓) ดำรงตำแหน่งหัวหน้ากลุ่ม (ประเภทวิชาการ ระดับชำนาญการ) มาแล้วไม่น้อยกว่า ๑ ปี
- (๔) ดำรงตำแหน่งเกษตรอำเภอ (ประเภทวิชาการ ระดับชำนาญการ) มาแล้วไม่น้อยกว่า ๒ ปี
- (๕) ดำรงตำแหน่งประเภทวิชาการ ระดับชำนาญการ มาแล้วไม่น้อยกว่า ๗ ปี และปัจจุบันดำรงตำแหน่งภายใต้กลุ่ม/ศูนย์ ในหน่วยงานส่วนกลาง ทั้งนี้ จะต้องปฏิบัติงานหรือเคยปฏิบัติงานภายใต้กลุ่ม/ศูนย์/จังหวัด มาแล้วไม่น้อยกว่า ๒ ปี และมีประสบการณ์ในงานที่หลากหลายไม่น้อยกว่า ๒ ต่าง
- (๖) ดำรงตำแหน่งประเภทวิชาการ ระดับชำนาญการ มาแล้วไม่น้อยกว่า ๗ ปี และปัจจุบันดำรงตำแหน่งภายใต้กลุ่มในสำนักงานเกษตรจังหวัด ทั้งนี้ จะต้องปฏิบัติงานหรือเคยปฏิบัติงานภายใต้กลุ่ม/ศูนย์/จังหวัด มาแล้วไม่น้อยกว่า ๒ ปี และมีประสบการณ์ในงานที่หลากหลายไม่น้อยกว่า ๒ ต่าง

๑๒.๒ มีคุณสมบัติเฉพาะสำหรับตำแหน่งตามที่ ก.พ. กำหนด

ภาพแสดงเส้นทางตั้งสมประกอบและผลงาน ของตำแหน่งในเส้นทางก้าวหน้า  
ตำแหน่ง หัวหน้ากลุ่ม (ประเภทวิชาการ ระดับชำนาญการพิเศษ) สำนักงานเกษตรจังหวัด





# ตำแหน่งในเส้นทางก้าวหน้า

## ๑๒. เกษตรอำเภอ (ประเภทวิชาการ ระดับชำนาญการพิเศษ)

### เดิม

๑๒.๑ ปัจจุบันดำรงตำแหน่งใดตำแหน่งหนึ่ง ดังต่อไปนี้

(๑) ดำรงตำแหน่งประเภทวิชาการ ระดับชำนาญการพิเศษ ภายใต้สำนักงานเกษตรอำเภอ

(๒) ดำรงตำแหน่งเกษตรอำเภอ (ประเภทวิชาการ ระดับชำนาญการ) มาแล้วไม่น้อยกว่า ๑ ปี

(๓) ดำรงตำแหน่งเกษตรอำเภอ (ประเภทวิชาการ ระดับชำนาญการ) และนับรวมการดำรงตำแหน่งประเภทวิชาการ ระดับชำนาญการ รวมกันไม่น้อยกว่า ๗ ปี

(๔) ดำรงตำแหน่งประเภทวิชาการ ระดับชำนาญการ มาแล้วไม่น้อยกว่า ๗ ปี

๑๒.๒ เงินเดือนไม่ต่ำกว่า ๒๘,๐๐๐ บาท

๑๒.๓ ผ่านการอบรมหลักสูตรนักบริหารการพัฒนากษตรและสหกรณ์ระดับกลาง (นบก.) ของกระทรวงเกษตรและสหกรณ์ หรือหลักสูตรนักบริหารส่งเสริมการเกษตร (นสก.) หรือหลักสูตรนักบริหารส่งเสริมการเกษตรระดับอำเภอ (นสอ.) หรือหลักสูตรเทียบเท่าหรือสูงกว่า ทั้งนี้ ให้อยู่ในดุลพินิจของคณะกรรมการคัดเลือกที่ อ.ก.พ.กรมส่งเสริมการเกษตรแต่งตั้ง

๑๒.๔ มีคุณสมบัติเฉพาะสำหรับตำแหน่งตามที่ ก.พ. กำหนด

## ๑๓. เกษตรอำเภอ (ประเภทวิชาการ ระดับชำนาญการพิเศษ)

### ใหม่

๑๓.๑ ปัจจุบันดำรงตำแหน่งใดตำแหน่งหนึ่ง ดังต่อไปนี้

(๑) ดำรงตำแหน่งประเภทวิชาการ ระดับชำนาญการพิเศษ ภายใต้กลุ่ม/ศูนย์ในหน่วยงานส่วนกลาง มาแล้วไม่น้อยกว่า ๑ ปี

(๒) ดำรงตำแหน่งประเภทวิชาการ ระดับชำนาญการพิเศษ ภายใต้สำนักงานเกษตรอำเภอ มาแล้วไม่น้อยกว่า ๑ ปี

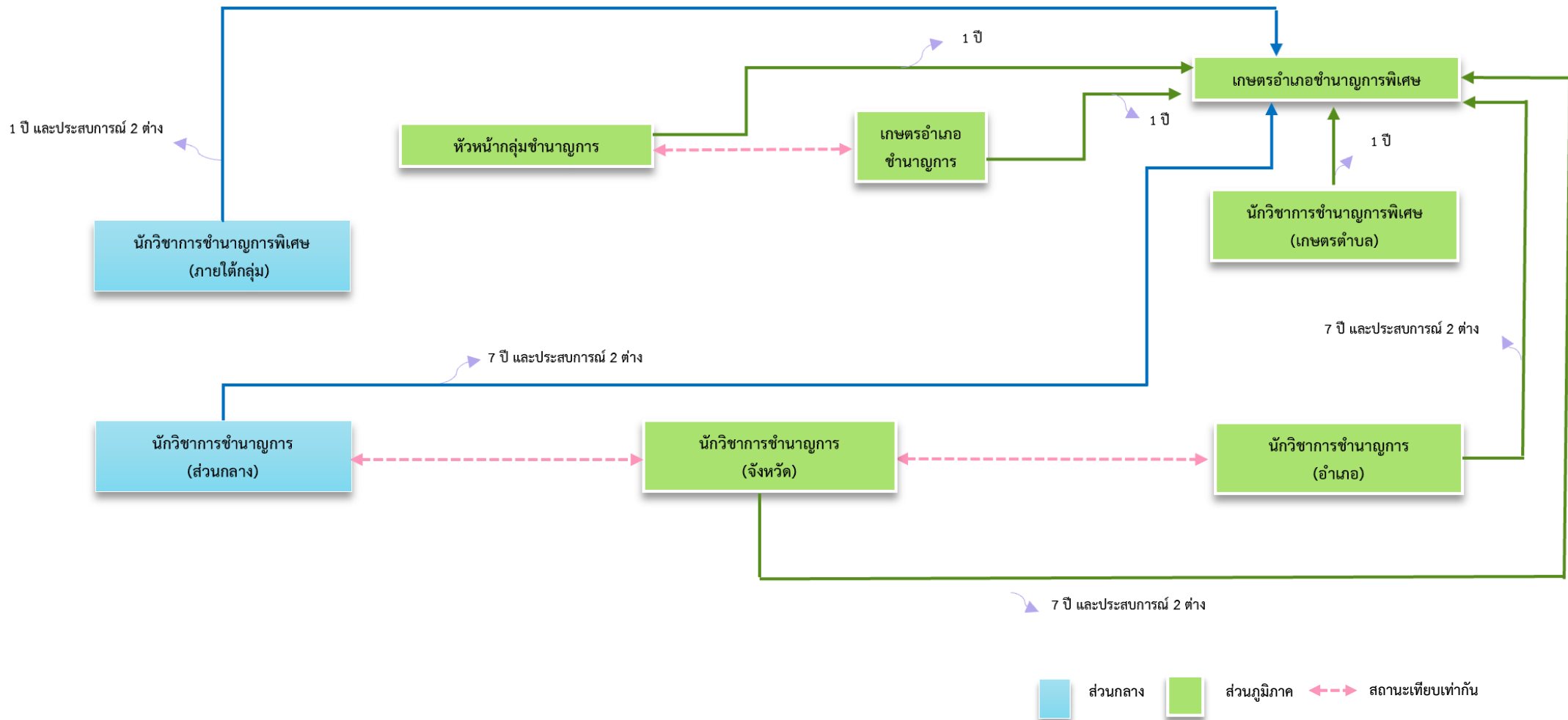
(๓) ดำรงตำแหน่งหัวหน้ากลุ่ม (ประเภทวิชาการ ระดับชำนาญการ) มาแล้วไม่น้อยกว่า ๑ ปี

(๔) ดำรงตำแหน่งเกษตรอำเภอ (ประเภทวิชาการ ระดับชำนาญการ) มาแล้วไม่น้อยกว่า ๑ ปี

(๕) ดำรงตำแหน่งประเภทวิชาการ ระดับชำนาญการ มาแล้วไม่น้อยกว่า ๗ ปี และมีประสบการณ์ในงานที่หลากหลายไม่น้อยกว่า ๒ ต่าง

๑๓.๒ มีคุณสมบัติเฉพาะสำหรับตำแหน่งตามที่ ก.พ. กำหนด

ภาพแสดงเส้นทางตั้งสมประสบการณ์และผลงาน ของตำแหน่งในเส้นทางก้าวหน้า  
ตำแหน่ง เกษตรอำเภอ (ประเภทวิชาการ ระดับชำนาญการพิเศษ)



# ตำแหน่งในเส้นทางก้าวหน้า

## ๑๓. ประเภทวิชาการ ระดับชำนาญการพิเศษ ภายใต้กลุ่ม/ศูนย์ ในหน่วยงานส่วนกลาง

### เดิม

๑๓.๑ ปัจจุบันดำรงตำแหน่งใดตำแหน่งหนึ่ง ดังต่อไปนี้

(๑) ดำรงตำแหน่งประเภทวิชาการ ระดับชำนาญการพิเศษ ภายใต้สำนักงานเกษตรอำเภอ และมีประสบการณ์ ๒ ปี ในสาขาที่เกี่ยวข้องกับลักษณะงานของตำแหน่งที่จะแต่งตั้ง ซึ่งอาจพิจารณาจากคำสั่งมอบหมายงานให้รับผิดชอบโครงการส่งเสริมและพัฒนากิจการเกษตร หรือมีผลงานวิชาการที่เกี่ยวข้อง โดยไม่จำเป็นต้องเป็นหัวหน้าโครงการ

(๒) ดำรงตำแหน่งประเภทวิชาการ ระดับชำนาญการ มาแล้วไม่น้อยกว่า ๗ ปี และปัจจุบันดำรงตำแหน่งสายงานนักวิชาการเกษตรหรือนักวิชาการส่งเสริมการเกษตร ภายใต้กลุ่ม/ศูนย์ ในหน่วยงานส่วนกลาง ทั้งนี้ จะต้องปฏิบัติงานและ/หรือเคยปฏิบัติงานภายใต้กลุ่ม/ศูนย์ ในหน่วยงานส่วนกลาง มาแล้วไม่น้อยกว่า ๒ ปี

(๓) ดำรงตำแหน่งประเภทวิชาการ ระดับชำนาญการ มาแล้วไม่น้อยกว่า ๖ ปี และปัจจุบันดำรงตำแหน่งสายงานสนับสนุน ประเภทวิชาการ ภายใต้กลุ่ม/ศูนย์ ในหน่วยงานส่วนกลาง ทั้งนี้ จะต้องปฏิบัติงานและ/หรือเคยปฏิบัติงานภายใต้กลุ่ม/ศูนย์ ในหน่วยงานส่วนกลาง มาแล้วไม่น้อยกว่า ๒ ปี

(๔) ดำรงตำแหน่งเกษตรอำเภอ (ประเภทวิชาการ ระดับชำนาญการ) มาแล้วไม่น้อยกว่า ๒ ปี และนับรวมการดำรงตำแหน่งประเภทวิชาการ ระดับชำนาญการ รวมกันไม่น้อยกว่า ๗ ปี และมีประสบการณ์ ๒ ปี ในสาขาที่เกี่ยวข้องกับลักษณะงานของตำแหน่งที่จะแต่งตั้ง ซึ่งอาจพิจารณาจากคำสั่งมอบหมายงานให้รับผิดชอบโครงการส่งเสริมและพัฒนากิจการเกษตร หรือมีผลงานวิชาการที่เกี่ยวข้องโดยไม่จำเป็นต้องเป็นหัวหน้าโครงการ

๑๓.๒ เงินเดือนไม่ต่ำกว่า ๒๘,๐๐๐ บาท

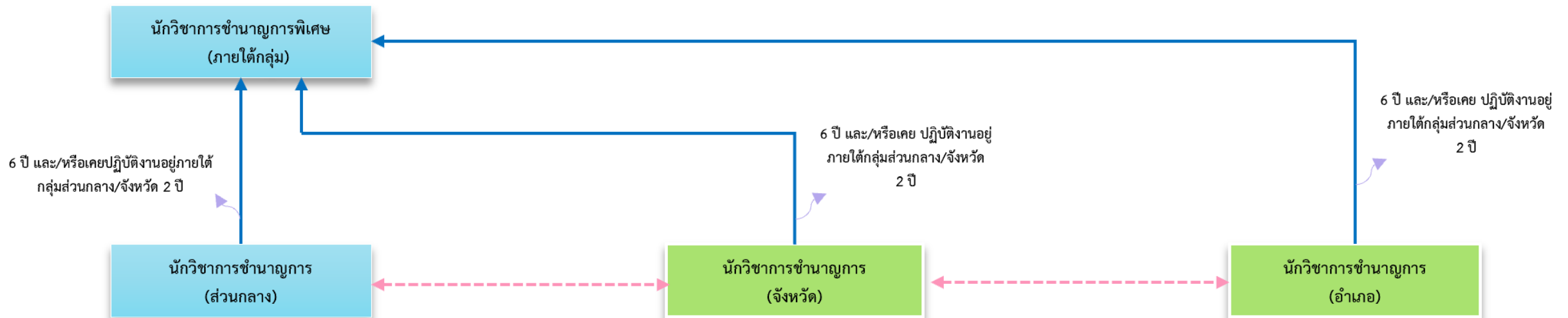
๑๓.๓ มีคุณสมบัติเฉพาะสำหรับตำแหน่งตามที่ ก.พ. กำหนด

## ๑๔. ประเภทวิชาการ ระดับชำนาญการพิเศษ ภายใต้กลุ่ม/ศูนย์ ในหน่วยงานส่วนกลาง ใหม่

๑๔.๑ ดำรงตำแหน่งประเภทวิชาการ ระดับชำนาญการ มาแล้วไม่น้อยกว่า ๖ ปี ทั้งนี้ จะต้องปฏิบัติงานหรือเคยปฏิบัติงานภายใต้กลุ่ม/ศูนย์/จังหวัด มาแล้วไม่น้อยกว่า ๒ ปี

๑๔.๒ มีคุณสมบัติเฉพาะสำหรับตำแหน่งตามที่ ก.พ. กำหนด

ภาพแสดงเส้นทางตั้งสมประสบการณ์และผลงาน ของตำแหน่งในเส้นทางก้าวหน้า  
ตำแหน่ง ประเภทวิชาการ ระดับชำนาญการพิเศษ ภายใต้กลุ่ม/ศูนย์ ในหน่วยงานส่วนกลาง



ส่วนกลาง ส่วนภูมิภาค สถานะเทียบเท่ากัน

## ตำแหน่งในเส้นทางก้าวหน้า

๑๔. นักวิชาการส่งเสริมการเกษตรชำนาญการพิเศษ  
(ประเภทวิชาการ ระดับชำนาญการพิเศษ)  
ภายใต้สำนักงานเกษตรอำเภอ

### เดิม

๑๔.๑ ดำรงตำแหน่งประเภทวิชาการ ระดับชำนาญการ มาแล้วไม่น้อยกว่า ๗ ปี และปัจจุบันดำรงตำแหน่งในหน่วยงานส่วนภูมิภาค (สำนักงานเกษตรจังหวัด/อำเภอ) ทั้งนี้ จะต้องปฏิบัติงานและ/หรือเคยปฏิบัติงานภายใต้สำนักงานเกษตรอำเภอ มาแล้วไม่น้อยกว่า ๒ ปี

๑๔.๒ เงินเดือนไม่ต่ำกว่า ๒๘,๐๐๐ บาท

๑๔.๓ มีคุณสมบัติเฉพาะสำหรับตำแหน่งตามที่ ก.พ. กำหนด

๑๕. นักวิชาการส่งเสริมการเกษตร  
(ประเภทวิชาการ ระดับชำนาญการพิเศษ)  
ภายใต้สำนักงานเกษตรอำเภอ

### ใหม่

๑๕.๑ ปัจจุบันดำรงตำแหน่งใดตำแหน่งหนึ่ง ดังต่อไปนี้

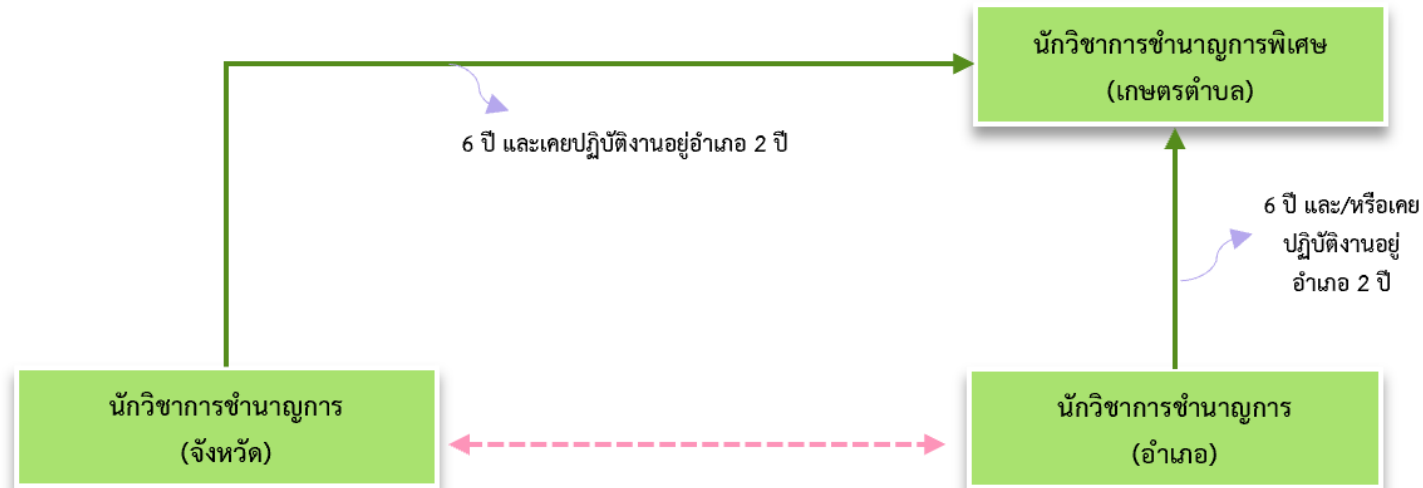
(๑) ดำรงตำแหน่งประเภทวิชาการ ระดับชำนาญการ มาแล้วไม่น้อยกว่า ๖ ปี และปัจจุบันดำรงตำแหน่งภายใต้กลุ่มในสำนักงานเกษตรจังหวัด ทั้งนี้ จะต้องเคยปฏิบัติงานอยู่อำเภอมาแล้วไม่น้อยกว่า ๒ ปี

(๒) ดำรงตำแหน่งประเภทวิชาการ ระดับชำนาญการ มาแล้วไม่น้อยกว่า ๖ ปี และปัจจุบันดำรงตำแหน่งภายใต้สำนักงานเกษตรอำเภอ ทั้งนี้ จะต้องปฏิบัติงานหรือเคยปฏิบัติงานภายใต้สำนักงานเกษตรอำเภอ มาแล้วไม่น้อยกว่า ๒ ปี

๑๕.๒ มีคุณสมบัติเฉพาะสำหรับตำแหน่งตามที่ ก.พ. กำหนด

ภาพแสดงเส้นทางตั้งสมประกอบและผลงาน ของตำแหน่งในเส้นทางก้าวหน้า

ตำแหน่ง นักวิชาการส่งเสริมการเกษตรชำนาญการพิเศษ (ประเภทวิชาการ ระดับชำนาญการพิเศษ) ภายใต้สำนักงานเกษตรอำเภอ



ส่วนกลาง ส่วนภูมิภาค สถานะเทียบเท่ากัน

# ตำแหน่งในเส้นทางก้าวหน้า

## ๑๕. หัวหน้ากลุ่ม (ประเภทวิชาการ ระดับชำนาญการ)

### เดิม

๑๕.๑ ปัจจุบันดำรงตำแหน่งประเภทวิชาการ ระดับชำนาญการ ภายใต้กลุ่ม/ศูนย์ ในหน่วยงานส่วนกลางหรือส่วนภูมิภาค มาแล้วไม่น้อยกว่า ๕ ปี

๑๕.๒ เงินเดือนไม่ต่ำกว่า ๒๕,๐๐๐ บาท

๑๕.๓ ผ่านการอบรมหลักสูตรนักบริหารการพัฒนาระบบราชการและสหกรณ์ระดับกลาง (นบก.) ของกระทรวงเกษตรและสหกรณ์ หรือหลักสูตรนักบริหารส่งเสริมการเกษตร (นสก.) หรือหลักสูตรนักบริหารส่งเสริมการเกษตรระดับอำเภอ (นสอ.) หรือหลักสูตรเทียบเท่าหรือสูงกว่า ทั้งนี้ ให้อยู่ในดุลพินิจของคณะกรรมการคัดเลือกที่อธิบดีกรมส่งเสริมการเกษตรแต่งตั้ง

๑๕.๔ มีคุณสมบัติเฉพาะสำหรับตำแหน่งตามที่ ก.พ. กำหนด

## ๑๖. หัวหน้ากลุ่ม (ประเภทวิชาการ ระดับชำนาญการ)

### ใหม่

๑๖.๑ ปัจจุบันดำรงตำแหน่งใดตำแหน่งหนึ่ง ดังต่อไปนี้

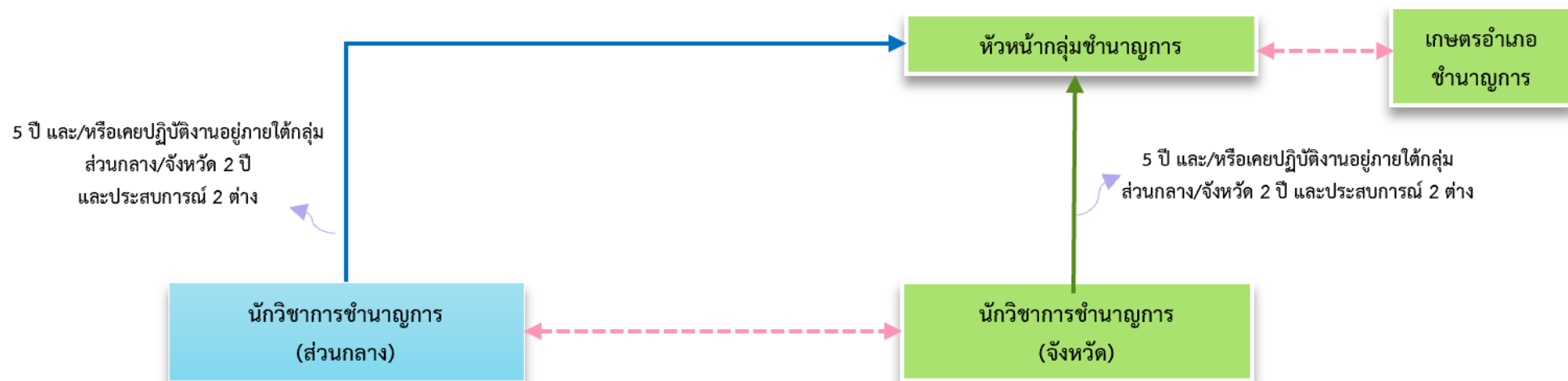
(๑) ดำรงตำแหน่งประเภทวิชาการ ระดับชำนาญการ มาแล้วไม่น้อยกว่า ๕ ปี และปัจจุบันดำรงตำแหน่งภายใต้กลุ่ม/ศูนย์ ในหน่วยงานส่วนกลาง ทั้งนี้ จะต้องปฏิบัติงานหรือเคยปฏิบัติงาน ภายใต้กลุ่ม/ศูนย์/จังหวัด มาแล้วไม่น้อยกว่า ๒ ปี

(๒) ดำรงตำแหน่งประเภทวิชาการ ระดับชำนาญการ มาแล้วไม่น้อยกว่า ๕ ปี และปัจจุบันดำรงตำแหน่งภายใต้กลุ่มในสำนักงานเกษตรจังหวัด ทั้งนี้ จะต้องปฏิบัติงานหรือเคยปฏิบัติงาน ภายใต้กลุ่ม/ศูนย์/จังหวัด มาแล้วไม่น้อยกว่า ๒ ปี

๑๖.๒ มีประสบการณ์ในงานที่หลากหลายไม่น้อยกว่า ๒ ต่าง

๑๖.๓ มีคุณสมบัติเฉพาะสำหรับตำแหน่งตามที่ ก.พ. กำหนด

# ภาพแสดงเส้นทางสั่งสมประสบการณ์และผลงาน ของตำแหน่งในเส้นทางก้าวหน้า ตำแหน่ง หัวหน้ากลุ่ม (ประเภทวิชาการ ระดับชำนาญการ)



■ ส่วนกลาง ■ ส่วนภูมิภาค <--> สถานะเทียบเท่ากัน



# ตำแหน่งในเส้นทางก้าวหน้า

## ๑๖. เกษตรอำเภอ (ประเภทวิชาการ ระดับชำนาญการ)

### เดิม

๑๖.๑ ปัจจุบันดำรงตำแหน่งประเภทวิชาการ ระดับชำนาญการ ในหน่วยงานส่วนภูมิภาค (สำนักงานเกษตรจังหวัด/อำเภอ) มาแล้วไม่น้อยกว่า ๕ ปี

๑๖.๒ เงินเดือนไม่ต่ำกว่า ๒๕,๐๐๐ บาท

๑๖.๓ ผ่านการอบรมหลักสูตรนักบริหารการพัฒนาการเกษตรและสหกรณ์ระดับกลาง (นบก.) ของกระทรวงเกษตรและสหกรณ์ หรือหลักสูตรนักบริหารส่งเสริมการเกษตร (นสก.) หรือหลักสูตรนักบริหารส่งเสริมการเกษตรระดับอำเภอ (นสอ.) หรือหลักสูตรเทียบเท่าหรือสูงกว่า ทั้งนี้ ให้อยู่ในดุลพินิจของคณะกรรมการคัดเลือกที่อธิบดีกรมส่งเสริมการเกษตรแต่งตั้ง

๑๖.๔ มีคุณสมบัติเฉพาะสำหรับตำแหน่งตามที่ ก.พ. กำหนด

## ๑๗. เกษตรอำเภอ (ประเภทวิชาการ ระดับชำนาญการ)

### ใหม่

๑๗.๑ ปัจจุบันดำรงตำแหน่งใดตำแหน่งหนึ่ง ดังต่อไปนี้

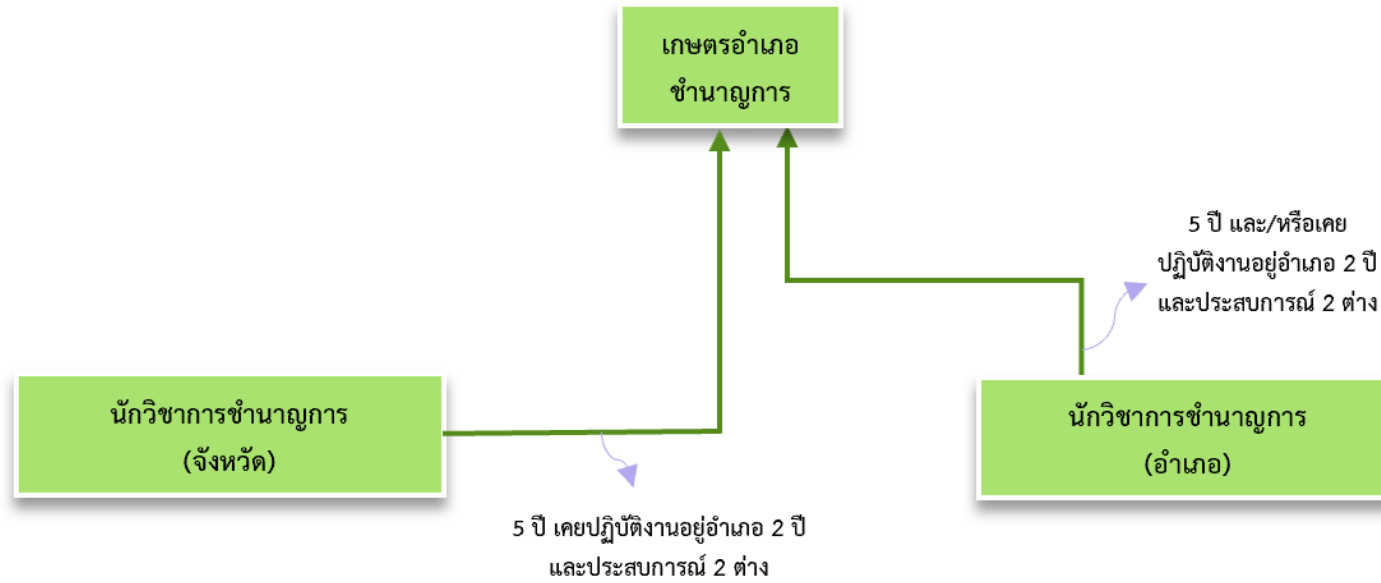
(๑) ดำรงตำแหน่งประเภทวิชาการ ระดับชำนาญการ มาแล้วไม่น้อยกว่า ๕ ปี และปัจจุบันดำรงตำแหน่งภายใต้กลุ่มในสำนักงานเกษตรจังหวัด ทั้งนี้ จะต้องเคยปฏิบัติงานอยู่อำเภอมาแล้วไม่น้อยกว่า ๒ ปี

(๒) ดำรงตำแหน่งประเภทวิชาการ ระดับชำนาญการ มาแล้วไม่น้อยกว่า ๕ ปี และปัจจุบันดำรงตำแหน่งภายใต้สำนักงานเกษตรอำเภอ ทั้งนี้ จะต้องปฏิบัติงานหรือเคยปฏิบัติงานภายใต้สำนักงานเกษตรอำเภอ มาแล้วไม่น้อยกว่า ๒ ปี

๑๗.๒ มีประสบการณ์ในงานที่หลากหลายไม่น้อยกว่า ๒ ต่าง

๑๗.๓ มีคุณสมบัติเฉพาะสำหรับตำแหน่งตามที่ ก.พ. กำหนด

ภาพแสดงเส้นทางตั้งสมประสบการณ์และผลงาน ของตำแหน่งในเส้นทางก้าวหน้า  
ตำแหน่ง เกษตรอำเภอ (ประเภทวิชาการ ระดับชำนาญการ)



ส่วนกลาง ส่วนภูมิภาค สถานะเทียบเท่ากัน

# ตำแหน่งในเส้นทางก้าวหน้า

## ๑๗. เกษตรอำเภอ (ประเภททั่วไป ระดับอาวุโส)

### เดิม

๑๗.๑ ปัจจุบันดำรงตำแหน่งประเภททั่วไป ระดับชำนาญงาน มาแล้วไม่น้อยกว่า ๖ ปี

๑๗.๒ เงินเดือนไม่ต่ำกว่า ๒๕,๐๐๐ บาท

๑๗.๓ ผ่านการอบรมหลักสูตรนักบริหารการพัฒนาการเกษตรและสหกรณ์ระดับกลาง (นบก.) ของกระทรวงเกษตรและสหกรณ์ หรือหลักสูตรนักบริหารส่งเสริมการเกษตร (นสก.) หรือหลักสูตรนักบริหารส่งเสริมการเกษตรระดับอำเภอ (นสอ.) หรือหลักสูตรเทียบเท่าหรือสูงกว่า ทั้งนี้ ให้อยู่ในดุลพินิจของคณะกรรมการคัดเลือกที่ อ.ก.พ.กรมส่งเสริมการเกษตรแต่งตั้ง

๑๗.๔ มีคุณสมบัติเฉพาะสำหรับตำแหน่งตามที่ ก.พ. กำหนด

## ๑๘. เกษตรอำเภอ (ประเภททั่วไป ระดับอาวุโส)

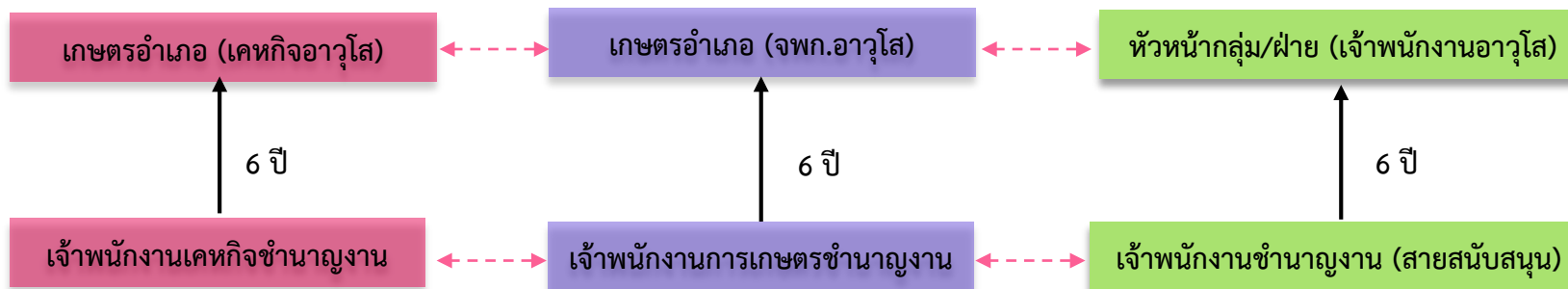
### ใหม่

๑๘.๑ ปัจจุบันดำรงตำแหน่งประเภททั่วไป ระดับชำนาญงาน มาแล้วไม่น้อยกว่า ๖ ปี

๑๘.๒ มีคุณสมบัติเฉพาะสำหรับตำแหน่งตามที่ ก.พ. กำหนด

ภาพแสดงเส้นทางตั้งสมประสบการณ์และผลงาน ของตำแหน่งในเส้นทางก้าวหน้า  
ตำแหน่ง เกษตรอำเภอ (ประเภททั่วไป ระดับอาวุโส)

---



↔ สถานะเทียบเท่ากัน

# ตำแหน่งในเส้นทางก้าวหน้า

๑๘. หัวหน้ากลุ่ม/ฝ่าย (ประเภททั่วไป ระดับอาวุโส)

## เดิม

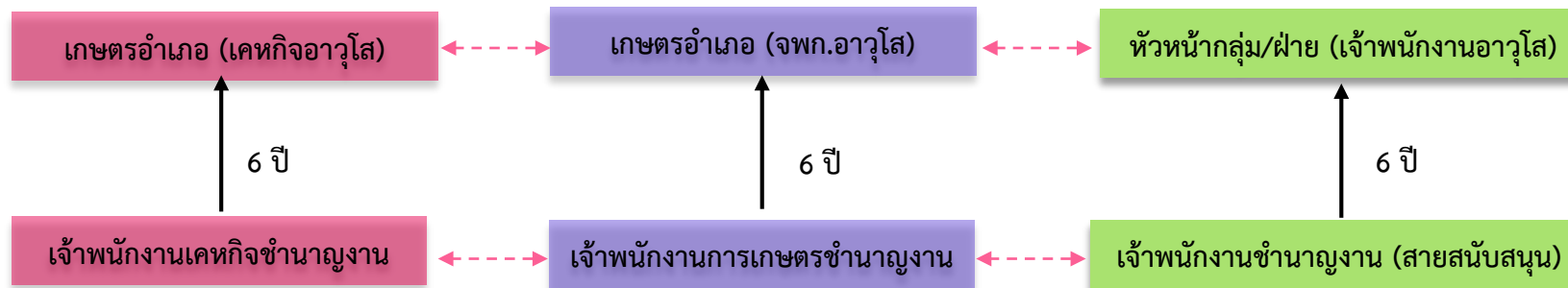
- ๑๘.๑ ปัจจุบันดำรงตำแหน่งประเภททั่วไป ระดับชำนาญงาน มาแล้วไม่น้อยกว่า ๖ ปี
- ๑๘.๒ เงินเดือนไม่ต่ำกว่า ๒๕,๐๐๐ บาท
- ๑๘.๓ มีคุณสมบัติเฉพาะสำหรับตำแหน่งตามที่ ก.พ. กำหนด

๑๙. หัวหน้ากลุ่ม/ฝ่าย (ประเภททั่วไป ระดับอาวุโส)

## ใหม่

- ๑๙.๑ ปัจจุบันดำรงตำแหน่งประเภททั่วไป ระดับชำนาญงาน มาแล้วไม่น้อยกว่า ๖ ปี
- ๑๙.๒ มีคุณสมบัติเฉพาะสำหรับตำแหน่งตามที่ ก.พ. กำหนด

ภาพแสดงเส้นทางตั้งสมประสบการณ์และผลงาน ของตำแหน่งในเส้นทางก้าวหน้า  
ตำแหน่ง หัวหน้ากลุ่ม/ฝ่าย (ประเภททั่วไป ระดับอาวุโส)



←--> สถานะเทียบเท่ากัน

## หมายเหตุ :

๑. ทุกตำแหน่งภายใต้สำนักงานเกษตรพื้นที่กรุงเทพมหานครให้ใช้เส้นทางก้าวหน้าเช่นเดียวกับสำนักงานเกษตรจังหวัด
๒. การนับระยะเวลาปฏิบัติงานในแต่ละตำแหน่งที่จะแต่งตั้ง ให้นับรวมถึงคำสั่งกรมส่งเสริมการเกษตรที่มอบหมายให้ไปปฏิบัติงานตามโครงสร้างภายในด้วย
๓. ผู้ดำรงตำแหน่งหรือเคยดำรงตำแหน่งในจังหวัดชายแดนภาคใต้ให้นับระยะเวลาตามระเบียบสำนักนายกรัฐมนตรีว่าด้วยบำเหน็จความชอบสำหรับเจ้าหน้าที่ผู้ปฏิบัติงานในจังหวัดชายแดนภาคใต้ พ.ศ. ๒๕๕๐ หนังสือสำนักงาน ก.พ. ที่ นร ๑๐๐๖/ว ๑ ลงวันที่ ๑๔ มีนาคม ๒๕๕๑ และหนังสือสำนักงาน ก.พ. ที่ นร ๑๐๐๖/ว ๗ ลงวันที่ ๑๗ มีนาคม ๒๕๖๕ ยกเว้น กรณีความเชี่ยวชาญ
๔. ประสบการณ์ในงานที่หลากหลาย หมายถึง ประสบการณ์ในการปฏิบัติราชการ ในต่างสายงาน ต่างหน่วยงาน ต่างพื้นที่ หรือต่างลักษณะงาน อย่างละไม่น้อยกว่า ๒ ปี โดยอาจเป็นประสบการณ์ในการปฏิบัติราชการในต่างสายงาน ต่างหน่วยงาน ต่างพื้นที่ หรือต่างลักษณะงานรวมกันก็ได้ นับแต่วันที่บรรจุ ตามที่ อ.ก.พ. กระทรวงกำหนด ทั้งนี้ ให้มีผลบังคับใช้ตั้งแต่ปีงบประมาณ พ.ศ. ๒๕๖๘ (๑ ต.ค.๖๗) ยกเว้น ตำแหน่งวิศวกรการเกษตร นิติกร นักวิชาการคอมพิวเตอร์ นักวิเทศสัมพันธ์ นักวิชาการแผนที่ภาพถ่าย นักวิชาการสถิติ นักวิชาการเงินและบัญชี และตำแหน่งนักวิชาการพัสดุ