

ประเภท (ที่ได้รับรางวัล) นักส่งเสริมการเกษตรระดับจังหวัดดีเด่น

ชื่อ - นามสกุล นายธวัชชัย พินิจใหม่

ตำแหน่ง นักวิชาการส่งเสริมการเกษตรชำนาญการ

สังกัด กลุ่มส่งเสริมและพัฒนาเกษตรกร สำนักงานเกษตรจังหวัดชลบุรี



๑. การครองตน ครองคนและครองงาน

การครองตน : ดำเนินชีวิตด้วยการ “ให้” ด้วยความมีความเมตตาต่อผู้ที่ต้องการความช่วยเหลือ ให้อภัยกับความผิดพลาดอย่างมีเหตุผล และต้องให้ออกาสกับผู้มีควมหวัง พร้อมกับเป็นพุทธศาสนิกชนที่ดี ยึดมั่นในความดีความกตัญญูทตเวที่ผู้มีพระคุณ เมื่อได้รับแล้วต้องแบ่งปันต่อ ให้ความสำคัญกับการเรียนรู้ตลอดชีวิต เพื่อพัฒนาตนเอง แล้วนำมาพัฒนางาน ยึดถือระเบียบวินัยและหลักกฎหมายในการปฏิบัติตน ตลอดจนเคารพในความเสมอภาค ปฏิบัติต่อผู้อื่นด้วยความเท่าเทียม พร้อมน้อมนำและประยุกต์หลักปรัชญาของเศรษฐกิจพอเพียงมาปฏิบัติจริงในชีวิต

การครองคน : เคารพและให้เกียรติต่อผู้ร่วมงานทุกคน ให้ความร่วมมือกับทุกโอกาสที่เข้ามา และต้องร่วมรับผิดชอบต่อทุกการกระทำ เชื่อมั่นในทีมโดยรับฟังเหตุและผลของผู้บังคับบัญชาและเพื่อนร่วมงาน เคารพการตัดสินใจของทีมและร่วมมือปฏิบัติตามการตัดสินใจให้ได้ที่สุด เป็นผู้นำที่ดีและผู้ตามที่เป็นประโยชน์ และคิดเสมอว่าทุกงาน คือ งานขององค์กร จะยินดีช่วยเหลือให้ความร่วมมือกับภายในหน่วยงานและหน่วยงานภาคีด้วยความจริงใจ

การครองงาน : เกษตรกรเป็นหัวใจและศูนย์กลางของการพัฒนาภายใต้หลัก “เข้าใจ เข้าถึง พัฒนา” ผ่านเจ้าหน้าที่เป็นผู้จัดการเรียนรู้และใช้กลไกของกลุ่มและเครือข่ายเป็นตัวขับเคลื่อนให้เกษตรกรเกิดการปรับเปลี่ยนทั้ง ๔ ด้าน ได้แก่ Mind Set, Skill Set, Behavior Set และ Ecosystem Set ประกอบกับค้นคว้า หาความรู้ และคิดวิธีการปฏิบัติงานให้มีประสิทธิภาพอย่างสม่ำเสมอ



ภาพประกอบการครองตน ครองคนและครองงาน

๒. ผลการปฏิบัติงานตามบทบาทหน้าที่

๒.๑ การวางแผนและจัดทำกลยุทธ์ แผนงาน โครงการด้านการส่งเสริมและพัฒนาการเกษตรของหน่วยงาน รวมถึงการแปลงยุทธศาสตร์ แผนงาน และโครงการไปสู่การปฏิบัติในพื้นที่อย่างมีประสิทธิภาพ

- ขับเคลื่อนการดำเนินงานการพัฒนาเกษตรกรปราดเปรื่องและเกษตรกรรุ่นใหม่ ตั้งแต่ปีงบประมาณ พ.ศ. ๒๕๖๐ จนถึงปัจจุบัน ปี พ.ศ. ๒๕๖๖ รวมมีเกษตรกรปราดเปรื่อง Smart Farmer รวม ๖,๗๔๒ ราย และมี Young Smart Farmer รวม ๓๕๙ ราย

- จัดทำแบบฟอร์มการจัดเก็บและรายงานผลการประเมินศักยภาพเกษตรกรปราดเปรื่องที่เข้าร่วมการอบรมในแต่ละโครงการของจังหวัดชลบุรี เพื่อจัดทำเป็นฐานข้อมูลคู่ขนานกับระบบฐานข้อมูลของกรมส่งเสริมการเกษตร และนำรายงานในการประชุมเกษตรอำเภอประจำเดือนเป็นประจำทุกเดือน

- พัฒนาอาสาสมัครเกษตรสาขาเกษตรหมู่บ้าน (กม.) จำนวน ๑,๑๐๔ ราย และอาสาสมัครเกษตรหมู่บ้าน (อกม.) จำนวน ๖๕๑ ราย ตั้งแต่ปีงบประมาณ พ.ศ. ๒๕๖๐ จนถึง ปี พ.ศ. ๒๕๖๕ และจัดเก็บและรวบรวมรายชื่อทำเนียบอาสาสมัครเกษตรในทุกสาขาเป็นประจำทุกปี เพื่อให้เกิดความต่อเนื่องในข้อมูลบูรณาการในพื้นที่ทั้ง ๑๖ สาขา

- พัฒนายุวเกษตรกรในระดับประถมศึกษา มัธยมศึกษา และอุดมศึกษา จำนวน ๖๔ กลุ่ม โดยการขับเคลื่อนในรูปแบบของ core team เจ้าหน้าที่ระดับอำเภอและใช้รูปแบบโรงเรียนพี่ (ระดับอุดมศึกษา) สอนโรงเรียนน้อง (ระดับประถมและมัธยมศึกษา) ถ่ายทอดความรู้ แลกเปลี่ยนประสบการณ์ซึ่งกันและกัน

- การขับเคลื่อนงานตลาดเกษตรกรออนไลน์ กรมส่งเสริมการเกษตร โดยปัจจุบันมีเกษตรกรเข้าร่วม ๒๗ ราย ๓๒ ชนิดสินค้า สร้างรายได้ ๙๘๕,๘๒๓ บาท และได้จัดทำแนวทางการดำเนินงานประชาสัมพันธ์ และการรับสมัครเกษตรกรที่มีความพร้อมและสนใจในการจำหน่ายสินค้าในตลาดเกษตรกรออนไลน์ระดับจังหวัด

เอกสารนี้เป็นเอกสารที่จัดทำขึ้นเพื่อใช้ในการดำเนินงานตามโครงการส่งเสริมและพัฒนาเกษตรกรรุ่นใหม่ (Smart Farmer) จังหวัดชลบุรี

ประเภทเกษตรกร	จำนวนเกษตรกร	พื้นที่ (ไร่)	มูลค่าการผลิต (บาท)	มูลค่าการตลาด (บาท)	มูลค่าเพิ่ม (บาท)	มูลค่าส่งออก (บาท)	มูลค่ารวม (บาท)
เกษตรกรรุ่นใหม่ (Smart Farmer)	6,742	1,100	1,100,000,000	1,100,000,000	1,100,000,000	1,100,000,000	4,400,000,000
อาสาสมัครเกษตรหมู่บ้าน (กม.)	1,104	100	100,000,000	100,000,000	100,000,000	100,000,000	400,000,000
อาสาสมัครเกษตรหมู่บ้าน (อกม.)	651	50	50,000,000	50,000,000	50,000,000	50,000,000	200,000,000
รวม	8,497	1,250	1,250,000,000	1,250,000,000	1,250,000,000	1,250,000,000	4,900,000,000

ปีงบประมาณ	ปี ๒๕๖๐	ปี ๒๕๖๑	ปี ๒๕๖๒	ปี ๒๕๖๓	ปี ๒๕๖๔	ปี ๒๕๖๕	ปี ๒๕๖๖	ปี ๒๕๖๗	ปี ๒๕๖๘
เกษตรกรรุ่นใหม่ (Smart Farmer)	4,800	5,200	5,600	6,000	6,400	6,800	7,200	7,600	8,000
อาสาสมัครเกษตรหมู่บ้าน (กม.)	1,100	1,100	1,100	1,100	1,100	1,100	1,100	1,100	1,100
อาสาสมัครเกษตรหมู่บ้าน (อกม.)	650	650	650	650	650	650	650	650	650
รวม	6,550	6,950	7,350	7,750	8,150	8,550	8,950	9,350	9,750

แนวทางการส่งเสริมตลาดเกษตรกรออนไลน์ จังหวัดชลบุรี ประจำปี ๒๕๖๖

เพื่อให้การดำเนินงานส่งเสริมการตลาด สำหรับสินค้าเกษตรจำนวน ๖๖๖๖ รายการกรมส่งเสริมการเกษตร จังหวัดชลบุรี ปี ๒๕๖๖ เป็นไปอย่างมีประสิทธิภาพ แบ่งการดำเนินงานดังนี้

ลำดับที่	รายละเอียดการปฏิบัติ	ระยะเวลาการดำเนินการ	แบบฟอร์มหรือเอกสารที่เกี่ยวข้อง	ผู้ปฏิบัติ
๑.	ประชาสัมพันธ์และโปรโมตโครงการที่เข้าร่วมรับ และเชิญเกษตรกรมาจำหน่ายสินค้าเกษตรบน ๖๖๖๖ รายการกรมส่งเสริมการเกษตรออนไลน์ (ใช้ชื่อกรมและสินค้าเกษตรที่กรมส่งเสริมการเกษตรกำหนด) โดยจะมีสินค้าเกษตรที่จำหน่ายได้สูงสุด ๑๖๖๖ รายการ	ตลอดทั้งปี	- VDO และวีดิทัศน์ - โปสเตอร์ - ประชาสัมพันธ์ - คู่มือเกษตรกร - นิตยสาร	เจ้าหน้าที่ส่งเสริมการตลาดทุกคน
๒.	- ตรวจสอบเว็บไซต์ แอปฯ และคู่มือการใช้งานที่เตรียมความพร้อมวางจำหน่ายบนระบบเกษตรออนไลน์ (ใช้ชื่อกรมและสินค้าเกษตรที่กรมส่งเสริมการเกษตรกำหนด) โดยจะมีสินค้าเกษตรที่จำหน่ายได้สูงสุด ๑๖๖๖ รายการ	๒ วัน หลังเกษตรกรจัดส่ง	- ใบปลิว - คู่มือเกษตรกร	- เจ้าหน้าที่ด้านไอที/เจ้าหน้าที่ส่งเสริมการตลาด - ผู้รับผิดชอบงานด้านเกษตรออนไลน์

ภาพประกอบผลการปฏิบัติหน้าที่ด้านการส่งเสริมและพัฒนาการเกษตรของหน่วยงาน

๒. การดำเนินการตอบสนองต่อนโยบาย ยุทธศาสตร์ แผนงาน และโครงการส่งเสริมและพัฒนาการเกษตรของกรมส่งเสริมการเกษตรจังหวัด/กลุ่มจังหวัด ส่วนราชการระดับจังหวัด และองค์กรปกครองส่วนท้องถิ่น อย่างมีประสิทธิภาพและมีการบูรณาการการทำงานร่วมกัน

- จัดทำโครงการแบบย่อ (Project Brief) เพื่อเสนอของบประมาณพัฒนาจังหวัดจากสำนักงานจังหวัด เช่น โครงการพัฒนาเกษตรกรปราดเปรื่อง Smart Farmer จังหวัดชลบุรี ปี ๒๕๖๔ โครงการยกระดับสินค้าเกษตรให้มีมูลค่าเพิ่มด้วยนวัตกรรมและเทคโนโลยีสู่ตลาดมูลค่าสูง ปี ๒๕๖๔

- ร่วมกับศูนย์ส่งเสริมอุตสาหกรรมภาคที่ ๙ จังหวัดชลบุรี และเกษตรกรต้นแบบ ดำเนินการปรับปรุงกระบวนการการต้มเคี้ยวและกวนเพื่อแปรรูปเป็นกระเทียมดำเอนกประสงค์ โดยการสร้างเครื่องกวนผสมอัตโนมัติขนาดมอเตอร์ที่ใช้ ๑ hp ทดแทนวิธีที่ต้องใช้คนนึ่งกวน เพิ่มประสิทธิภาพการผลิตคิดเป็นเงิน ๗๒๐,๐๐๐ บาทต่อปี

- ร่วมกับคณาจารย์จากสาขาวิชาการออกแบบผลิตภัณฑ์ คณะศิลปกรรมศาสตร์ มหาวิทยาลัยบูรพา พัฒนาผลิตภัณฑ์จากวัสดุเหลือใช้ คือ ฟางข้าวอินทรีย์เพื่อทำเป็นบรรจุภัณฑ์ โดยเป็นโครงการที่ขอทุนจากกองทุนส่งเสริมวิทยาศาสตร์วิจัยและนวัตกรรม (ววน.)

- เสนอขอรับการสนับสนุนงบประมาณจากองค์การบริหารส่วนจังหวัดชลบุรี เพื่อต่อยอดการดำเนินงานการพัฒนาเกษตรกรรุ่นใหม่ Young Smart Farmer จำนวน ๑๐๐ ราย ภายใต้โครงการพัฒนาศักยภาพด้านการตลาด

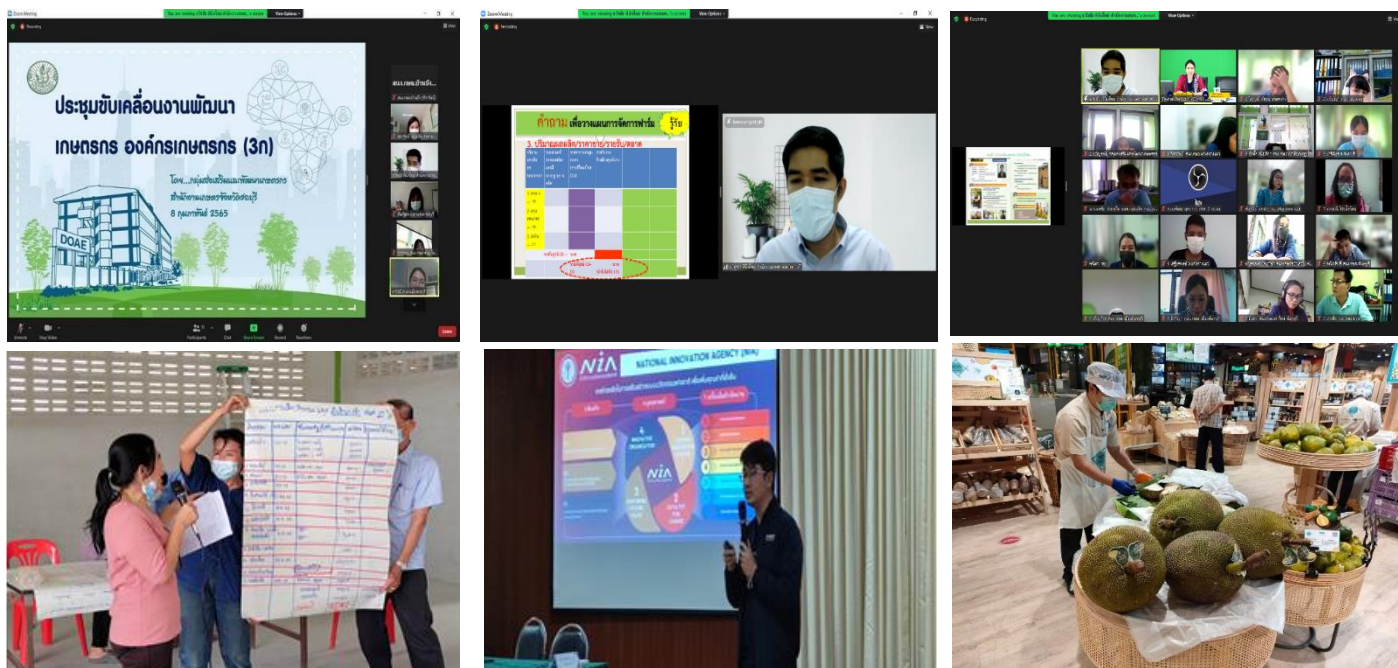
และสร้างเครือข่ายเกษตรกรรุ่นใหม่จังหวัดชลบุรี และจับคู่ธุรกิจให้กับ Young Smart Farmer กับห้างสรรพสินค้า Top Supermarket ห้างสรรพสินค้า Makro และตลาดไท



ภาพประกอบผลการปฏิบัติหน้าที่การดำเนินการตอบสนองต่อนโยบาย ยุทธศาสตร์ แผนงานของหน่วยงานภาคี

๓. การปฏิบัติหน้าที่ตามบทบาทของนักส่งเสริมการเกษตร ในการถ่ายทอดและแลกเปลี่ยนเรียนรู้เทคโนโลยีด้านการเกษตรตามระบบส่งเสริมการเกษตร

- จัดประชุมถ่ายทอดความรู้ให้กับเจ้าหน้าที่ส่งเสริมการเกษตรในระดับพื้นที่อย่างสม่ำเสมอ
- พัฒนาและประยุกต์แนวทางการจัดทำแผนการผลิตรายบุคคล (IFPP) อย่างง่ายเพื่อการนำไปได้ในระดับพื้นที่ และถ่ายทอดให้กับเจ้าหน้าที่ทั้ง ๑๑ อำเภอ พร้อมขยายผลไปยังเจ้าหน้าที่ส่งเสริมการเกษตรในระดับจังหวัดและระดับอำเภอของจังหวัดจันทบุรี ซึ่งมีผู้เข้าร่วมเรียนรู้ ๔๐ ราย
- ดำเนินการถ่ายทอดความรู้การจัดทำ Band Logo และบรรจุภัณฑ์ ให้กับเกษตรกรต้นแบบในวิสาหกิจชุมชนแปลงใหญ่ขนุนตำบลหนองเหียง อำเภอพนัสนิคม จังหวัดชลบุรี โดยร่วมมือกับคณาจารย์จากสาขาวิชาการออกแบบผลิตภัณฑ์ คณะศิลปกรรมศาสตร์ มหาวิทยาลัยบูรพา และสามารถนำไปจำหน่ายในห้างสรรพสินค้า Top Supermarket สาขาบางนา สร้างรายได้ให้แก่เกษตรกรที่เป็นสมาชิกสัปดาห์ละ ๒๐๐,๐๐๐ บาท
- สนับสนุนเกษตรกรต้นแบบของจังหวัดชลบุรีได้รับการรับรองคุณวุฒิวิชาชีพระดับ ๕ ในสาขาวิชาชีพเกษตรกรรม สาขาเกษตรกรปราดเปรื่อง อาชีพเกษตรกรปราดเปรื่อง จากสถาบันคุณวุฒิวิชาชีพ (องค์กรมหาชน) ในปี พ.ศ. ๒๕๖๔ จำนวน ๔ ราย
- ดำเนินการการถ่ายทอดและแลกเปลี่ยนเรียนรู้เทคโนโลยีด้านการเกษตรกับหน่วยงานภาคี เช่น สำนักงานนวัตกรรมแห่งชาติ (NIA) บริษัท BIOM (คณะวิทยาศาสตร์ มหาวิทยาลัยจุฬาลงกรณ์) บริษัท Merlinium Farm บริษัท LED Farm เพื่อเป็นการนำเทคโนโลยีมาช่วยพัฒนาด้านการผลิตในส่วนของต้นน้ำ



ภาพประกอบผลการปฏิบัติหน้าที่ตามบทบาทของนักส่งเสริมการเกษตร

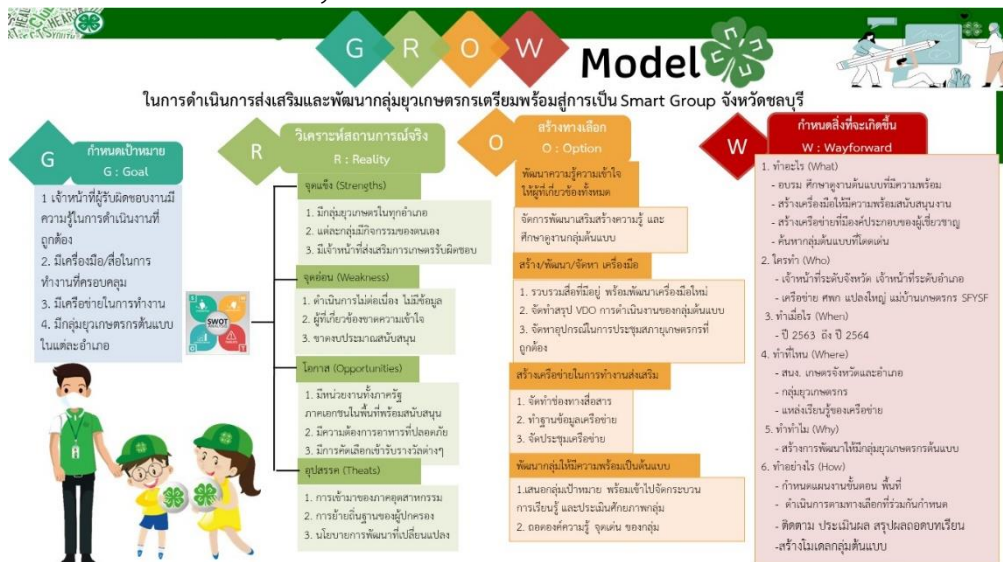
๓. ผลการปฏิบัติงานดีเด่น

๓.๑ เรื่องที่ ๑ ชื่อผลงาน การส่งเสริมและพัฒนากลุ่มเยาวชนเกษตรกรสู่การเป็น Smart Group จังหวัดชลบุรี

เด็กและเยาวชนถือเป็นทรัพยากรบุคคลที่มีความสำคัญยิ่ง ควรได้รับการดูแลเอาใจใส่ ส่งเสริม พัฒนาและสนับสนุนในทุกมิติ โดยเฉพาะปลูกฝังให้เด็กและเยาวชนมีทัศนคติที่ดีต่ออาชีพเกษตรกรรม การพัฒนาความรู้และทักษะด้านการเกษตรขั้นพื้นฐาน การเสริมสร้างความสามารถในการเข้าถึงเทคโนโลยี และการพัฒนาแนวคิดเชิงสร้างสรรค์ การเตรียมความพร้อมในการเป็นเกษตรกรหรือการประกอบอาชีพที่สนับสนุนและพัฒนาด้านการเกษตรในอนาคต ภายใต้การน้อมนำหลักปรัชญาเศรษฐกิจพอเพียงมาใช้ในการขับเคลื่อน เพื่อเสริมสร้างทัศนคติของเยาวชนให้ภูมิใจในคุณค่าของการเกษตร ผ่านวิธีการเรียนรู้จากประสบการณ์และการปฏิบัติจริง (Learning by doing)

การบริหารจัดการที่ส่งผลให้เกิดการทำงานในพื้นที่

นำหลักการบริหารจัดการตามแนวคิด GROW Model มาเป็นหลักในการดำเนินงาน ได้แก่ กำหนดแผนเป้าหมาย และผลลัพธ์ร่วมกัน (G : Goal) วิเคราะห์สถานการณ์ตามปัจจัยที่มีอยู่จริงในปัจจุบัน (R : Reality) กำหนดทางเลือก หรือวิธีการต่าง ๆ ที่จะทำให้บรรลุเป้าหมายตามที่ต้องการ (O : Option) และกำหนดสิ่งที่จะเกิดขึ้นและปัจจัยที่จะดำเนินการ (W : Way forward / Will) ดังแผนภาพที่แสดง



แนวคิดการบริหารจัดการพัฒนากลุ่มเยาวชนเกษตรกรเพื่อการพัฒนาสู่ Smart Group จังหวัดชลบุรี

รูปแบบ เทคนิค และกระบวนการทำงาน

๑. จัดประชุมเจ้าหน้าที่ที่เกี่ยวข้องทั้งในระดับจังหวัดและอำเภอ สร้างเป็น Core Team ซึ่งคัดเลือกจากผู้ที่รับผิดชอบงานโดยตรงทั้ง ๑๑ อำเภอ
๒. จัดกระบวนการเสริมการเรียนรู้เพื่อพัฒนาศักยภาพเกษตรกรในระดับอำเภอ โดยสำนักงานเกษตรอำเภอเป็นผู้จัด และมีเจ้าหน้าที่จากสำนักงานเกษตรจังหวัด และสำนักงานเกษตรอำเภออื่นเข้าไปร่วมสังเกตการณ์
๓. ร่วมกันวิเคราะห์และเสนอความคิดเห็นถึงกลุ่มเกษตรกรที่มีความโดดเด่น และใช้เป็นสถานที่ศึกษาดูงานการปฏิบัติกระบวนการเกษตรกรจริงในพื้นที่
๔. จัดทำข้อมูลของเครือข่ายเพื่อทำเป็นทำเนียบใช้ในการเป็นฐานข้อมูลในการติดต่อประสานงาน แลกเปลี่ยนความรู้ กิจกรรม และให้คำปรึกษาช่วยเหลือซึ่งกันและกันระหว่างเจ้าหน้าที่ ครูที่ปรึกษา และปราชญ์ชุมชน
๕. จัดการประชุมเจ้าหน้าที่ผู้รับผิดชอบงานสรุปบทเรียนและพัฒนาเป็นโมเดลที่ใช้ในการส่งเสริมและพัฒนากลุ่มเยาวชนเกษตรกรสู่การเป็น Smart Group เป็นแนวทางในปีต่อไป



คุณ นงนุช ชื่นชมวี ครูคุณ ชื่นชมวี
 ตำแหน่ง ศึกษานิเทศก์กลุ่มเกษตรกรรม
 สังกัด โรงเรียนบ้านปลาดุกใหญ่ สำนักงานเขตพื้นที่การศึกษาประถมศึกษา
 จันทบุรีเขต 1
 กิจกรรมหลัก การดูแลและส่งเสริม การปลูกพืชไร้ดิน
 การขยายผลในโรงเรียน ชุมชน และ หน่วยงาน
 หน่วยงานที่ 1. การดูแลและส่งเสริม
 หน่วยงาน (อีเมล) 098-2499842
 E-mail : nongnuch2023@gmail.com ID LINE : Koolkita

คุณ นงนุช ครูคุณ ชื่นชมวี
 ตำแหน่ง ศึกษานิเทศก์กลุ่มเกษตรกรรม
 สังกัด โรงเรียนบ้านปลาดุกใหญ่ สำนักงานเขตพื้นที่การศึกษาประถมศึกษา
 จันทบุรีเขต 1
 กิจกรรมหลัก การดูแลและส่งเสริม การปลูกพืชไร้ดิน
 การขยายผลในโรงเรียน ชุมชน และ หน่วยงาน
 หน่วยงานที่ 1. การดูแลและส่งเสริม
 หน่วยงาน (อีเมล) 098-2499842
 E-mail : nongnuch2023@gmail.com ID LINE :



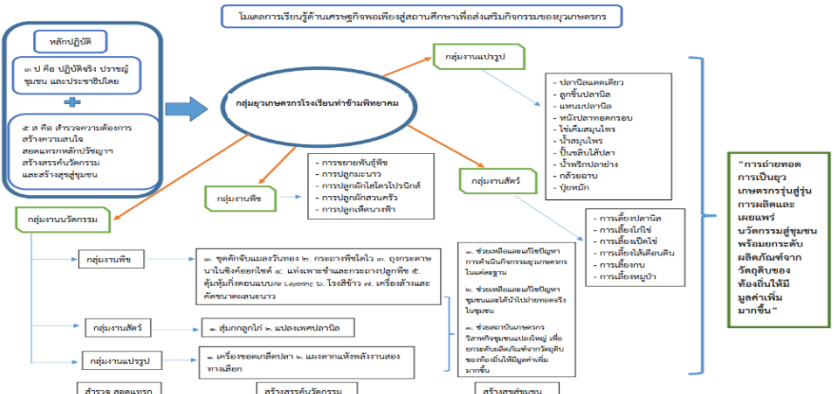
ภาพประกอบรูปแบบ เทคนิค และกระบวนการทำงานการส่งเสริมและพัฒนา กลุ่มยุวเกษตรกรครูผู้การเป็น Smart Group จังหวัดชลบุรี

ผลสำเร็จและผลประโยชน์ที่เกิดขึ้นกับบุคคลเป้าหมาย และงานส่งเสริมการเกษตร

๑. เกิด Core Team เจ้าหน้าที่ส่งเสริมการเกษตร จำนวน ๑ ทีม (๑๑ ราย) ในการขับเคลื่อนงานยุวเกษตรกร พร้อมมีชุดเครื่องมือ สื่อ ที่ได้ร่วมเสนอจาก core team ใช้ในการปฏิบัติงานพัฒนา กลุ่มยุวเกษตรกร ๑ ชุดการเรียนรู้
๒. เกิดกลุ่มยุวเกษตรกรที่เป็นต้นแบบในระดับอำเภอ ๑๐ กลุ่ม สามารถเป็นต้นแบบในการดำเนินงานในพื้นที่
๓. มีเครือข่ายการดำเนินงานพร้อมช่องทางการสื่อสารและทำเนียบที่ใช้ประสานงานร่วมกัน ๑ ชุด
๔. เกิดโมเดลการเรียนรู้ด้านเศรษฐกิจพอเพียงสู่สถานศึกษาเพื่อส่งเสริมกิจกรรมของยุวเกษตรกร จำนวน ๑ โมเดล
๕. เกิดจุดถ่ายทอด เผยแพร่ความรู้ ให้แก่คณะศึกษาดูงานทั้งในและต่างประเทศ ปีละ ๔-๕ คณะดูงาน (เช่น Korea ๔-H Gyeongnam Association และ IFEY Thailand)
๖. รางวัลชนะเลิศประเภทกลุ่มยุวเกษตรกร ในการคัดเลือกเกษตรกร สถาบันเกษตรกร และสหกรณ์ดีเด่นแห่งชาติ ประจำปี พ.ศ. ๒๕๖๔ ของกระทรวงเกษตรและสหกรณ์ (โรงเรียนท่าข้ามพิทยาคม)
๗. รางวัลชนะเลิศกลุ่มเด็กและเยาวชนดีเด่นแห่งชาติ สาขาอาชีพ ประจำปี พ.ศ. ๒๕๖๔ เนื่องในวันเยาวชนแห่งชาติ กระทรวงพัฒนาสังคมและความมั่นคงของมนุษย์ (โรงเรียนท่าข้ามพิทยาคม)

การนำไปเป็นตัวอย่าง/ต้นแบบ ที่สามารถนำไปขยายผลได้

มีรูปแบบ (Model) การดำเนินงานพัฒนา ยุวเกษตรกร จำนวน ๑ โมเดล ด้านการนำเศรษฐกิจพอเพียงสู่สถานศึกษาภายใต้หลัก ๓ ป ได้แก่ ปฏิบัติจริง ปรากฏชุมชน และประชาธิปไตย และ ๕ ส ได้แก่ สำนวจความ ต้องการ สร้างความสนใจ สอดแทรกหลักปรัชญา สร้างสรรค์นวัตกรรม และสร้างสุขต่อชุมชน ใช้เป็นต้นแบบสามารถเป็นจุดศึกษาดูงานให้กับผู้คนที่สนใจขยายผลและต่อยอดองค์ความรู้ด้านยุวเกษตรกรในโรงเรียนต่างๆ



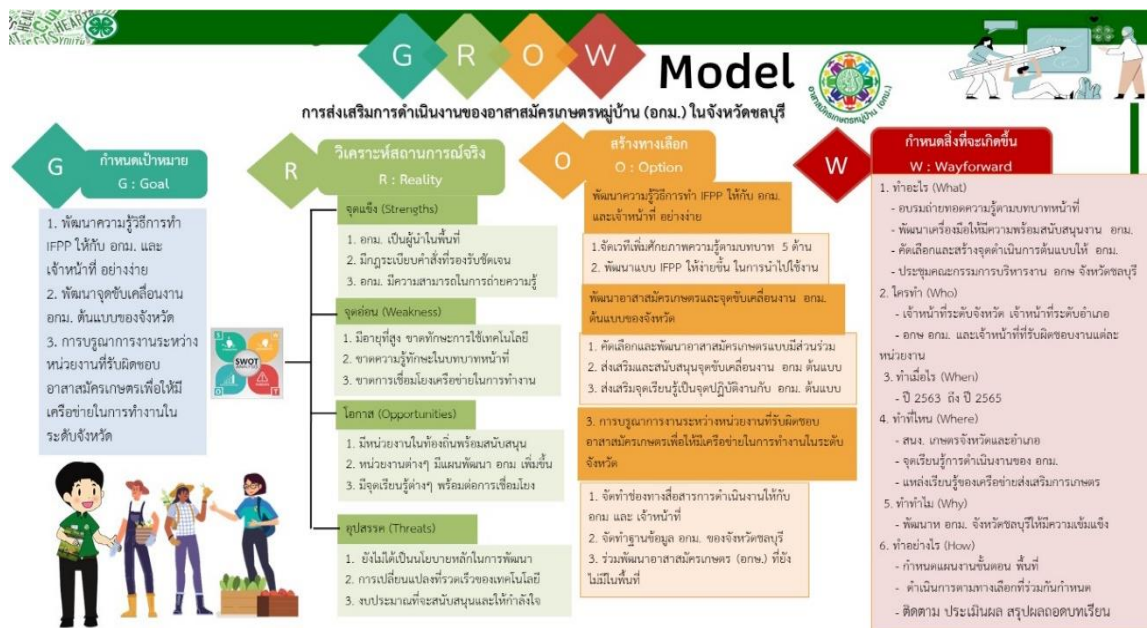
รูปแบบ (Model) การผนวกกิจกรรม ยุวเกษตรกรและเศรษฐกิจพอเพียงสู่สถานศึกษา

๓.๒ เรื่องที่ ๒ ชื่อผลงาน การส่งเสริมการดำเนินงานของอาสาสมัครเกษตรหมู่บ้าน (อกม.) จังหวัดชลบุรี

อาสาสมัครเกษตรหมู่บ้าน (อกม.) เปรียบเสมือนภาคีเครือข่ายสนับสนุนการพัฒนาภาคการเกษตรในระดับพื้นที่ เป็นหนึ่งในองค์กรที่ร่วมขับเคลื่อนพัฒนาเกษตรกรรมและองค์กรเกษตรกรรมสู่การเป็นผู้ประกอบการเกษตรโดยทำหน้าที่ประสานเชื่อมโยงการถ่ายทอดความรู้ และอำนวยความสะดวกในด้านต่างๆ ตลอดจนสนับสนุนการปฏิบัติงานของเจ้าหน้าที่ส่งเสริมการเกษตรเพื่อให้เกิดการพัฒนาได้อย่างมีประสิทธิภาพ

การบริหารจัดการที่ส่งผลให้เกิดการทำงานในพื้นที่

นำหลักการบริหารจัดการตามแนวคิด GROW Model เพื่อวิเคราะห์สร้างการแนวทางขับเคลื่อนงานในระดับพื้นที่ ได้แก่ กำหนดแผน เป้าหมาย และผลลัพธ์ร่วมกัน (G : Goal) วิเคราะห์สถานการณ์ตามปัจจัยที่มีอยู่จริงในปัจจุบัน (R : Reality) กำหนดทางเลือก หรือวิธีการต่างๆ (O : Option) และกำหนดสิ่งที่จะเกิดขึ้นและปัจจัยที่จะดำเนินการ (W : Way forward / Will) ดังแผนภาพที่แสดง



แนวคิดการบริหารจัดการการส่งเสริมการดำเนินงานของอาสาสมัครเกษตรหมู่บ้าน (อกม.) ในจังหวัดชลบุรี

รูปแบบ เทคนิค และกระบวนการทำงาน

ใช้หลักคิดกระบวนการพัฒนาแบบมีส่วนร่วม (PAOR) มีรายละเอียดดังนี้

P: การร่วมกันวางแผน (Plan) โดยใช้เวทีการประชุมเจ้าหน้าที่ผู้รับผิดชอบงานและผู้ที่เกี่ยวข้อง ประชุมสร้างความรู้ความเข้าใจ รวมทั้งเสนอแนวทางการพัฒนาในแต่ละรอบปีก่อนการขออนุมัติดำเนินโครงการ

A: ร่วมลงมือทำตามแผน (Action) ขับเคลื่อนพัฒนาอาสาสมัครเกษตร ได้แก่

- ฝึกการเป็นวิทยากรกระบวนการจัดทำแผนการผลิตรายบุคคล (IFPP) เพื่อถ่ายทอดให้เกษตรกรรายอื่น
- พัฒนาจุดขับเคลื่อนงานให้อาสาสมัครเกษตรต้นแบบของจังหวัดเพื่อเป็นจุดนัดพบ ถ่ายทอดความรู้ของอาสาสมัครเกษตรในพื้นที่

- จัดเก็บข้อมูลเจ้าหน้าที่ผู้รับผิดชอบงานอาสาสมัครเกษตรในแต่ละหน่วยงานของกระทรวงเกษตรและสหกรณ์เพื่อใช้เป็นฐานข้อมูลในการติดต่อและประสานร่วมกัน

- สร้างช่องทางสื่อสารระหว่างเจ้าหน้าที่ผู้รับผิดชอบงานอาสาสมัครเกษตรในแต่ละหน่วยงานของกระทรวงเกษตรและสหกรณ์เพื่อใช้เป็นช่องทางประชาสัมพันธ์การดำเนินงานข่าวสารและปรึกษาหารือราชการของการขับเคลื่อนงานอาสาสมัครเกษตรในจังหวัดชลบุรี

- สร้างช่องทางสื่อสารระหว่างเจ้าหน้าที่และอาสาสมัครเกษตรในทุกสาขาเพื่อใช้เป็นช่องทางการถ่ายทอดความรู้ แจ้างเตือนข่าวสารที่เป็นประโยชน์ของหน่วยงาน ให้แก่อาสาสมัครเกษตรนำไปถ่ายทอดต่อเกษตรกรต่อไป
- ดำเนินการประสานขอข้อมูลอาสาสมัครเกษตรในสาขาต่างๆ จากหน่วยงานที่รับผิดชอบ จัดเก็บเป็นฐานข้อมูลอาสาสมัครเกษตรของจังหวัดชลบุรี

O : ร่วมสังเกตผล (Observe) ร่วมกับสำนักงานเกษตรอำเภอและหน่วยงานที่เกี่ยวข้องติดตามผลการขับเคลื่อนงาน

R: ร่วมสะท้อนผล (Reflect) จัดประชุมทบทวนการดำเนินงาน รวมทั้งประเมินผลการดำเนินกิจกรรม และนำผลที่ได้จากการประเมินมาปรับปรุงการดำเนินงานให้มีประสิทธิภาพ และเกิดการขยายผลต่อ



ภาพประกอบรูปแบบ เทคนิค และกระบวนการทำงานการส่งเสริมการดำเนินงานของอาสาสมัครเกษตรหมู่บ้าน (อกม.) จังหวัดชลบุรี

ผลสำเร็จและผลประโยชน์ที่เกิดขึ้นกับบุคคลเป้าหมาย และงานส่งเสริมการเกษตร

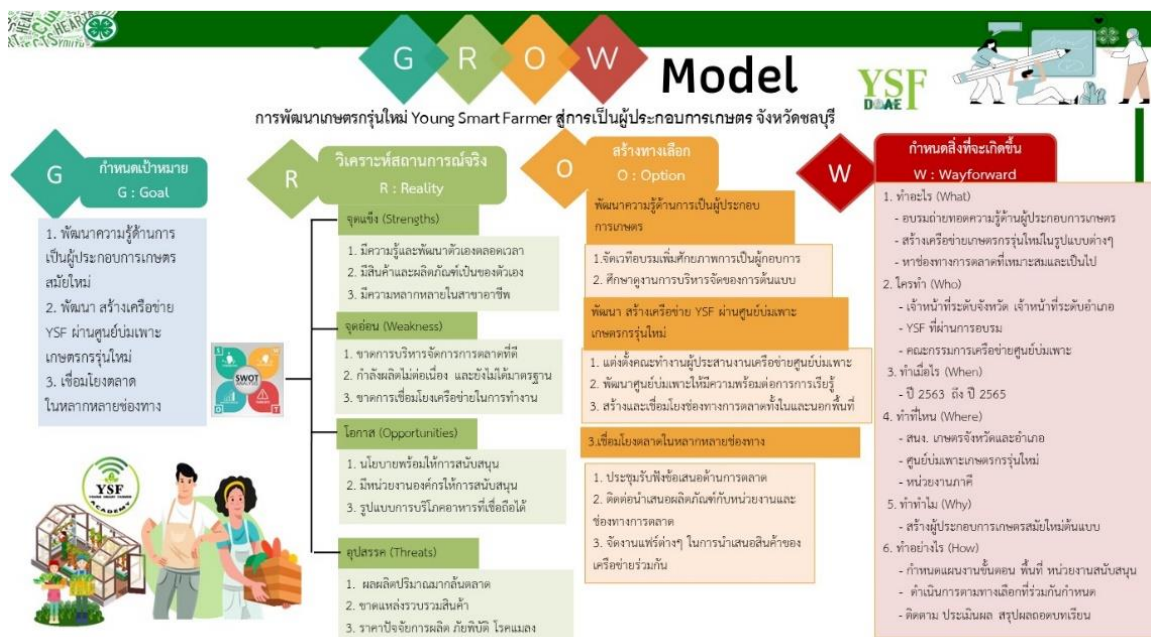
๑. เกิดหลักสูตรการทำแผนการผลิตรายบุคคล (IFPP) ที่ง่ายต่อการปฏิบัติของเกษตรกร ๑ หลักสูตรมีอาสาสมัครเกษตรหมู่บ้าน (อกม.) ผ่านการเรียนรู้จำนวนกว่า ๑๐๐ ราย
๒. เกิดจุดขับเคลื่อนงานอาสาสมัครเกษตรหมู่บ้านโดดเด่นระดับอำเภอ ๓ จุด และมีการพัฒนาเพิ่มขึ้นอีก ๘ จุด เพื่อแลกเปลี่ยนเรียนรู้บทบาทหน้าที่ อกม.
๓. เกิดเครือข่ายอาสาสมัครเกษตรระดับจังหวัดและช่องทางการสื่อสารและข้อมูลที่ใช้ในการส่งเสริมงานของจังหวัดชลบุรีที่เป็นปัจจุบัน จำนวน ๑ เครือข่าย ประกอบด้วยเจ้าหน้าที่และอาสาสมัครเกษตรจำนวน ๙๒ ราย
๔. เกิดจุดขับเคลื่อนงานอาสาสมัครเกษตรอำเภอต้นแบบ ๑ จุด (ด้านหม่อนไหม อำเภอสัตหีบ) เพื่อแลกเปลี่ยนเรียนรู้บทบาทหน้าที่และประชาสัมพันธ์งานของอาสาสมัครเกษตรหมู่บ้าน โดยเฉพาะด้านหม่อนไหม
๕. เกิดเครือข่ายถ่ายทอดความรู้การปลูกหม่อนผลสดในพื้นที่ เช่น โรงพยาบาลอาภากรเกียรติวงศ์ กลุ่มยุวเกษตรกรโรงเรียนผู้รู้ ญสส. ๘๐ อกม.และเกษตรกรในพื้นที่อำเภอสัตหีบที่เข้ามาเรียนรู้ได้รับประโยชน์เกิดการเรียนรู้การปลูกและการแปรรูป ด้านหม่อนผลสดจำนวน ๖๔ ราย มีรายได้เฉลี่ยต่อเดือน ๑,๕๐๐ บาท

๓.๓ เรื่องที่ ๓ ชื่อผลงานการพัฒนาเกษตรกรรุ่นใหม่ Young Smart Farmer สู่การเป็นผู้ประกอบการเกษตร จังหวัดชลบุรี

จังหวัดชลบุรีจึงมุ่งหวังสร้างเกษตรกรรุ่นใหม่ (Young Smart Farmer) เป็นตัวนำในการสร้างการขับเคลื่อนและการพัฒนาอย่างรอบด้านจนถึงระดับปลายน้ำนั้น คือ การสร้างตลาดในพื้นที่เพื่อเป็นต้นแบบในการประกอบอาชีพด้านการเกษตรให้แก่เกษตรกรรายอื่น ๆ ตลอดจนการมุ่งหวังให้เป็นผู้เชื่อมโยงเครือข่ายผู้ประกอบการเกษตรชั้นนำในพื้นที่จังหวัดชลบุรี เกิดเป็นตัวนำในการสร้างงานและการแลกเปลี่ยนเรียนรู้ในทักษะด้านการตลาดในการประกอบอาชีพและสามารถปรับตัวรองรับเศรษฐกิจยุคใหม่ได้อย่างเหมาะสม

การบริหารจัดการที่ส่งผลให้เกิดการทำงานในพื้นที่

นำหลักการบริหารจัดการตามแนวคิด GROW Model มาเป็นหลักในการดำเนินงาน วิเคราะห์เพื่อสร้างการแนวทางขับเคลื่อนงานในระดับพื้นที่ ได้แก่ กำหนดแผน เป้าหมาย และผลลัพธ์ร่วมกัน (G : Goal) วิเคราะห์สถานการณ์ตามปัจจัยที่มีอยู่จริงในปัจจุบัน (R : Reality) กำหนดทางเลือก หรือวิธีการต่าง ๆ ที่จะทำให้บรรลุเป้าหมายตามที่ต้องการ (O : Option) และกำหนดสิ่งที่จะเกิดขึ้นและปัจจัยที่จะดำเนินการ (W : Way forward / Will) ดังแผนภาพที่แสดง



แนวคิดการบริหารจัดการในการพัฒนาเกษตรกรรุ่นใหม่ Young Smart Farmer สู่การเป็นผู้ประกอบการเกษตร

รูปแบบ เทคนิค และกระบวนการทำงาน

ดำเนินกระบวนการทำงานด้วยหลักคิด SPARK Model ได้แก่

- การขับเคลื่อนการดำเนินผ่านรูปแบบคณะทำงาน (Share) ประชุม Core Team ผู้ที่เกี่ยวข้อง ทั้งเจ้าหน้าที่ส่งเสริมการเกษตรระดับจังหวัดและอำเภอ ร่วมกับคณะทำงานผู้ประสานเครือข่าย YSF ในระดับ อำเภอ เพื่อสร้างความรู้ความเข้าใจในการดำเนินงานต่างๆ

- การวางแผนแบบมีส่วนร่วม (Plan) ดำเนินการจัดประชุมคณะกรรมการเครือข่ายศูนย์บ่มเพาะ เกษตรกรรุ่นใหม่คณะทำงานผู้ประสานงานเครือข่าย Young Smart Farmer ระดับจังหวัดร่วมกันจัดทำแผนและ ทบทวนผลการดำเนินงานศูนย์บ่มเพาะเกษตรกรรุ่นใหม่ประจำปีเพื่อบรรจุในแผนการขับเคลื่อนโดยคณะทำงานฯ

- การลงมือปฏิบัติจริง (Action) โดยพัฒนาความรู้ด้านการเป็นผู้ประกอบการเกษตรสมัยใหม่ โดยความร่วมมือจากหน่วยงานต่างๆ เช่น สำนักงานนวัตกรรมแห่งชาติ (NIA) มหาวิทยาลัยศรีปทุม วิทยาเขตชลบุรี ศูนย์อุตสาหกรรมภาคที่ ๙ เป็นต้น จัดโครงการรณรงค์การผลิตและบริโภคสินค้าเกษตรปลอดภัยและได้มาตรฐาน พัฒนาสมาชิกในการมีทักษะในการขายออนไลน์ โดยความร่วมมือกับคณาจารย์จากมหาวิทยาลัยศรีปทุม สร้างเครือข่ายเกษตรกรรุ่นใหม่ (YSF) ผ่านศูนย์บ่มเพาะเกษตรกรรุ่นใหม่ เชื่อมโยงตลาดในหลากหลายช่องทาง เช่น ๑) ศูนย์การค้าแปซิฟิค พาร์ค ศรีราชา ๒) องค์การบริหารส่วนจังหวัดชลบุรี ๓) โรงงานอมตะนคร

- หาเครือข่ายสร้างเครือข่ายสนับสนุนเพื่อเสริมแรงในการทำงาน (Reinforcement) การสร้าง เครือข่าย ทั้งภาครัฐและภาคเอกชนในพื้นที่โดยเฉพาะการสร้างช่องทางการตลาดจะต้องมี คือ เครือข่ายการ ทำงานไม่ว่าจะเป็นหน่วยงานทั้งภาครัฐที่และภาคเอกชนที่จะเข้ามาสนับสนุนการดำเนินงานของกลุ่มวิธีการต่างๆ

- ดำเนินการอย่างต่อเนื่อง และต้องมีการติดตามผลเพื่อต่อยอด (Keep Walking) ร่วมกับ คณะทำงาน Core Team งานพัฒนาเกษตรกรรุ่นใหม่ คณะทำงานผู้ประสานเครือข่ายเกษตรกรรุ่นใหม่ ดำเนินการจัดทำแผนออกเยี่ยมเยียนเกษตรกรรุ่นใหม่ ศูนย์บ่มเพาะเกษตรกรรุ่นใหม่ เพื่อติดตามผลการดำเนินงาน การทำสื่อประชาสัมพันธ์ก่อนการจัดงานทั้งในรูปแบบต่างๆ การจัดกิจกรรมส่งเสริมการขายเพื่อดึงดูดลูกค้าและสร้างความสัมพันธ์กับลูกค้าให้มากขึ้น การจัดกิจกรรม Workshop ถ่ายทอดความรู้ ให้ความรู้แก่ลูกค้าที่ซื้อสินค้า



ภาพประกอบรูปแบบ เทคนิค และกระบวนการทำงานการพัฒนาเกษตรกรรุ่นใหม่ Young Smart Farmer
สู่การเป็นผู้ประกอบการเกษตร จังหวัดชลบุรี

ผลสำเร็จและผลประโยชน์ที่เกิดขึ้นกับบุคคลเป้าหมาย และงานส่งเสริมการเกษตร

๑. เกิด Core Team เจ้าหน้าที่ระดับจังหวัด เพื่อขับเคลื่อนการดำเนินงานพัฒนาเกษตรกรรุ่นใหม่จำนวน ๑ ทีม
๒. มี Young Smart Farmer จำนวน ๓๒๑ ราย โดยแบ่งเป็นระดับการพัฒนาเป็นผู้ประกอบการเกษตรจำนวน ๖๑ ราย ผ่านการประเมิน จำนวน ๒๔๘ ราย อยู่ในระหว่าง การพัฒนา ๑๐ ราย
๓. ในปี พ.ศ. ๒๕๖๕ มีศูนย์บ่มเพาะเกษตรกรรุ่นใหม่จำนวน ๑๕ ศูนย์ ปี พ.ศ. ๒๕๖๖ มีเพิ่มเป็น ๒๖ ศูนย์
๔. มีคณะทำงานผู้ประสานงานเครือข่ายเกษตรกรรุ่นใหม่จังหวัดชลบุรี จำนวน ๑ คณะ และคณะทำงานผู้ประสานงานเครือข่ายเกษตรกรรุ่นใหม่ระดับอำเภอ จำนวน ๑๐ คณะ
๕. เกิดเครือข่ายการตลาดที่ขับเคลื่อนโดยเกษตรกรรุ่นใหม่ของจังหวัดชลบุรี ๑ เครือข่าย พร้อมนี้เกษตรกรที่เข้าร่วมเครือข่ายมียอดจำหน่ายแต่ละครั้งโดยเฉลี่ย ๒๐,๐๐๐ - ๓๐,๐๐๐ บาทต่อครั้งที่จำหน่ายสินค้าร่วมกันในเครือข่าย
๖. มีช่องทางการจำหน่ายที่เพิ่มขึ้นแล้วกว่า ๕ ช่องทาง ได้แก่ ศูนย์การค้าแปซิฟิค พาร์ค ศรีราชา งานชลบุรีแฟร์ ห้างโมเดิลเทรด คริวโรงงานอมตะนคร และตลาดนัดแรงงาน

การนำไปเป็นตัวอย่าง/ต้นแบบ ที่สามารถนำไปขยายผลได้

๑. การขับเคลื่อนงานพัฒนาเกษตรกรรุ่นใหม่จังหวัดชลบุรี จะเป็นแนวทางในการขับเคลื่อนงานการพัฒนาเกษตรกรรุ่นใหม่ในรูปแบบของการเกษตรในเมือง ซึ่งสามารถดำเนินการเกษตรควบคู่กับการเป็นเมืองท่องเที่ยวและเมืองอุตสาหกรรม จังหวัดที่มีบริบทที่คล้ายกันสามารถนำไปประยุกต์และพัฒนาการดำเนินงานได้
๒. การพัฒนาเกษตรกรรุ่นใหม่ Young Smart Farmer สู่อการเป็นผู้ประกอบการเกษตร ผ่านกิจกรรมการสร้างช่องทางการตลาดที่เกิดจะเป็นแหล่งเรียนรู้ และฝึกทักษะการบริหารจัดการด้านการตลาดในรูปแบบของการได้ฝึกปฏิบัติจริง เป็นห้องเรียนให้ทั้งเจ้าหน้าที่ผู้รับผิดชอบงาน เจ้าหน้าที่ระดับอำเภอ ตลอดจนเกษตรกรได้เข้ามาเรียนรู้ และจะเป็นการเรียนรู้ที่ต่อเนื่องและตลอดชีวิต และจะเป็นต้นแบบในการดำเนินงานเพื่อขยายและต่อยอดต่อไปในแต่ละพื้นที่



รูปแบบการดำเนินการการพัฒนาเกษตรกรรุ่นใหม่ Young Smart Farmer สู่อการเป็นผู้ประกอบการเกษตร จังหวัดชลบุรี